



มหาวิทยาลัยราชภัฏพระนคร

Phranakhon Rajabhat University



รายงานการติดตามและประเมินผล
การดำเนินงานตามแผนบริหารความเสี่ยง
ประจำปีงบประมาณ พ.ศ. 2564

ผ่านการพิจารณาเห็นชอบจากคณะกรรมการดำเนินงานของสภามหาวิทยาลัย ฝ่ายนโยบายและแผน งบประมาณและความเสี่ยง เมื่อวันที่ 16 พ.ย. 2564
และผ่านวาระเพื่อทราบจากคณะกรรมการสภามหาวิทยาลัย เมื่อวันที่ 19 พ.ย. 2564

บทสรุปผู้บริหาร

รายงานการติดตามและประเมินผลการดำเนินงานตามแผนบริหารความเสี่ยง ประจำปีงบประมาณ พ.ศ. 2564 นั้น ประกอบด้วยความเสี่ยงจำนวน 4 ด้าน ได้แก่ 1. ความเสี่ยงด้านกลยุทธ์ 2. ความเสี่ยงด้านการดำเนินงาน 3. ความเสี่ยงด้านการเงิน และ 4. ความเสี่ยงด้านกฎระเบียบหรือกฎหมายที่เกี่ยวข้อง มีปัจจัยเสี่ยงจำนวน 9 รายการ ได้แก่ 1. จำนวนนักศึกษาไม่เป็นไปตามเป้าหมาย 2. โคระบาด/โรคติดต่อ 3. สุขภาพของนักศึกษา 4. ทรัพย์สินของมหาวิทยาลัย/ทรัพย์สินและความปลอดภัยของบุคลากรและนักศึกษา 5. ที่ดิน 6. ภัยธรรมชาติและอัคคีภัย 7. การเบิกจ่ายเงินงบประมาณของโครงการที่ไม่เป็นไปตามวัตถุประสงค์ของโครงการ 8. รายรับของมหาวิทยาลัยไม่เป็นไปตามเป้าหมาย 9. กฎระเบียบที่เกี่ยวข้องกับการจัดการศึกษาไม่ทันสมัยส่งผลต่อการพัฒนาหลักสูตรให้สอดคล้องกับการเปลี่ยนแปลงในปัจจุบัน เมื่อดำเนินการตามแผนการบริหารความเสี่ยง ประจำปีงบประมาณ พ.ศ. 2564 เรียบร้อยแล้ว พบว่าความเสี่ยงลดลงทั้ง 4 ด้าน 8 รายการ และความเสี่ยงคงเดิม 1 รายการ ดังนี้

1. ความเสี่ยงระดับสูงมาก ระดับที่ไม่สามารถยอมรับได้จำเป็นต้องเร่งจัดการความเสี่ยงให้อยู่ในระดับที่ยอมรับได้ จำนวน 1 รายการ ได้แก่
 - ปัจจัยเสี่ยง โคระบาด/โรคติดต่อ
2. ความเสี่ยงระดับสูง ระดับที่ไม่สามารถยอมรับได้โดยต้องจัดการความเสี่ยงเพื่อให้อยู่ในระดับที่ยอมรับได้ต่อไป จำนวน 2 รายการ ได้แก่
 - ปัจจัยเสี่ยง การเบิกจ่ายเงินงบประมาณของโครงการที่ไม่เป็นไปตามวัตถุประสงค์ของโครงการ
 - ปัจจัยเสี่ยง รายรับของมหาวิทยาลัยไม่เป็นไปตามเป้าหมาย
3. ความเสี่ยงระดับปานกลาง ระดับที่พอยอมรับได้แต่ต้องมีการควบคุม จำนวน 3 รายการ ได้แก่
 - ปัจจัยเสี่ยง จำนวนนักศึกษาไม่เป็นไปตามเป้าหมาย
 - ปัจจัยเสี่ยง ทรัพย์สินของมหาวิทยาลัย/ทรัพย์สินและความปลอดภัยของบุคลากรและนักศึกษา
 - ปัจจัยเสี่ยง ที่ดิน
4. ความเสี่ยงระดับต่ำ ระดับที่ยอมรับได้ จำนวน 3 รายการ ได้แก่
 - ปัจจัยเสี่ยง สุขภาพของนักศึกษา
 - ปัจจัยเสี่ยง ภัยธรรมชาติและอัคคีภัย
 - ปัจจัยเสี่ยง กฎระเบียบที่เกี่ยวข้องกับการจัดการศึกษาไม่ทันสมัยส่งผลต่อการพัฒนาหลักสูตรให้สอดคล้องกับการเปลี่ยนแปลงในปัจจุบัน และปัจจัยเสี่ยง 3 รายการนี้จะไม่นำกลับมาจัดการความเสี่ยงในปีงบประมาณ พ.ศ. 2565 เนื่องจากอยู่ในระดับที่ยอมรับได้เรียบร้อยแล้ว

ทั้งนี้ ปัจจัยเสี่ยงที่ไม่สามารถยอมรับได้จำเป็นต้องเร่งจัดการความเสี่ยงให้อยู่ในระดับที่ยอมรับได้ ปัจจัยเสี่ยงที่ไม่สามารถยอมรับได้โดยต้องจัดการความเสี่ยงเพื่อให้อยู่ในระดับที่ยอมรับได้ต่อไป และปัจจัยเสี่ยงที่พอยอมรับได้แต่ต้องมีการควบคุม มหาวิทยาลัยจะต้องดำเนินการจัดทำแผนบริหารความเสี่ยง ในปีงบประมาณ พ.ศ. 2565 โดยต้องจัดการความเสี่ยงเพื่อให้ระดับความเสี่ยงอยู่ในระดับที่ยอมรับได้ต่อไป

คำนำ

สภาพปัจจุบันการบริหารงานภายในมหาวิทยาลัยราชภัฏพระนคร ผู้บริหารคำนึงถึงการสร้างมูลค่าเพิ่มให้กับมหาวิทยาลัย และความพึงพอใจของผู้มีส่วนได้ส่วนเสีย แต่สภาวะแวดล้อมที่มีความไม่แน่นอน อาจส่งผลกระทบต่อการดำเนินงานในมหาวิทยาลัยได้ทั้งทางบวกและทางลบ การเกิดผลกระทบทางบวกจึงเป็นการสร้างโอกาสให้กับมหาวิทยาลัย เพื่อให้ความเสี่ยงอยู่ในระดับที่เหมาะสม และมหาวิทยาลัยสามารถยอมรับได้ การใช้หลักการบริหารความเสี่ยง จึงเป็นแนวทางที่ผู้บริหารสามารถบริหารงานและดำเนินงานได้อย่างมีประสิทธิภาพ ภายใต้สภาวะแวดล้อมที่มีความเสี่ยง มหาวิทยาลัยจึงดำเนินการควบคุมภายในและการบริหารความเสี่ยง เพื่อสอดคล้องกับนโยบายของภาครัฐ และบริบทของมหาวิทยาลัย โดยคำนึงถึงการบูรณาการการดำเนินการตามวัตถุประสงค์ และภารกิจของมหาวิทยาลัยให้การดำเนินงานตามแผนปฏิบัติงานของมหาวิทยาลัยบรรลุเป้าหมายตามแผนยุทธศาสตร์ของมหาวิทยาลัย ซึ่งแบ่งเนื้อหาเป็น 2 บท ได้แก่ 1. บทนำ 2. ผลการดำเนินงานการติดตามและประเมินผลการดำเนินงานตามแผนบริหารความเสี่ยง ประจำปีงบประมาณ พ.ศ. 2564 ซึ่งมหาวิทยาลัยได้เลือกกำหนดความเสี่ยง 4 ด้าน ได้แก่ ความเสี่ยงด้านกลยุทธ์ ความเสี่ยงด้านการดำเนินงาน ความเสี่ยงด้านการเงิน และความเสี่ยงด้านกฎระเบียบหรือกฎหมายที่เกี่ยวข้อง

ทั้งนี้ มหาวิทยาลัยขอขอบคุณผู้มีส่วนเกี่ยวข้องที่ให้ความร่วมมือในการรายงานผลตามแผนบริหารความเสี่ยงเป็นระยะอย่างต่อเนื่อง ซึ่งแต่ละหน่วยงานมีคณะกรรมการการบริหารความเสี่ยง เป็นผู้ดำเนินการตามแผนและติดตามประเมินผล ให้ข้อเสนอแนะและรายงานผลการดำเนินงานต่อคณะกรรมการบริหารความเสี่ยงของมหาวิทยาลัย

มหาวิทยาลัยราชภัฏพระนคร

สารบัญ

	หน้า
บทสรุปผู้บริหาร	ก
คำนำ	ค
สารบัญ	ง
บทที่ 1 บทนำ	1
แนวทางการบริหารความเสี่ยง	2
กระบวนการบริหารความเสี่ยง	4
การจัดลำดับความเสี่ยง	6
บทที่ 2 ผลการดำเนินงานตามแผนบริหารความเสี่ยง ประจำปีงบประมาณ พ.ศ. 2564	7
ผลการดำเนินงานตามแผนบริหารความเสี่ยง	7
รายงานการติดตามและประเมินผลการดำเนินงานตามแผนบริหารความเสี่ยง	9
ผลการติดตามการดำเนินงานตามแผนบริหารความเสี่ยง ด้านกลยุทธ์	11
ผลการติดตามการดำเนินงานตามแผนบริหารความเสี่ยง ด้านการดำเนินงาน	16
ผลการติดตามการดำเนินงานตามแผนบริหารความเสี่ยง ด้านการเงิน	25
ผลการติดตามการดำเนินงานตามแผนบริหารความเสี่ยง ด้านกฎระเบียบหรือกฎหมายที่เกี่ยวข้อง	30
อุปสรรคและข้อเสนอแนะการปฏิบัติงาน	32

สารบัญ (ต่อ)

	หน้า
ภาคผนวก ก	
ก ตัวบ่งชี้ที่ 5.1 การบริหารของสถาบันเพื่อการกำกับติดตามผลลัพธ์ตามพันธกิจกลุ่มสถาบันและเอกลักษณ์ของสถาบัน	33
ข คำสั่งแต่งตั้งคณะกรรมการดำเนินงานของสภามหาวิทยาลัย ฝ่ายนโยบายและแผน งบประมาณ และความเสี่ยง	35
ค คำสั่งแต่งตั้งคณะกรรมการบริหารความเสี่ยงมหาวิทยาลัยราชภัฏพระนคร ประจำปีงบประมาณ พ.ศ. 2564	38

บทที่ 1

บทนำ

มหาวิทยาลัยราชภัฏพระนคร คำนึงถึงเหตุผลความจำเป็นของการบริหารความเสี่ยง เพื่อให้การบริหารจัดการของมหาวิทยาลัยเป็นไปตามพระราชบัญญัติระเบียบบริหารราชการแผ่นดิน พ.ศ. 2545 และให้เป็นไปตามแนวทางการบริหารเชิงยุทธศาสตร์ที่มหาวิทยาลัยดำเนินการอยู่ในปัจจุบัน ได้แก่

1. พ.ร.บ. ระเบียบบริหารราชการแผ่นดิน พ.ศ. 2545

การบริหารราชการตามพระราชบัญญัตินี้ ต้องเป็นไปเพื่อประโยชน์สุขของประชาชน เกิดผลสัมฤทธิ์ต่อภารกิจของรัฐ ความมีประสิทธิภาพในเชิงภารกิจแห่งรัฐ การลดขั้นตอนการปฏิบัติงาน ลดภารกิจและยุบเลิกหน่วยงานที่ไม่จำเป็น การกระจายภารกิจและทรัพยากรให้แก่ท้องถิ่น การกระจายอำนาจการตัดสินใจ การอำนวยความสะดวก และการตอบสนองความต้องการของประชาชน

การบริหารความเสี่ยงในภาครัฐจึงเป็นส่วนหนึ่งของความรับผิดชอบของภาครัฐ ที่มีต่อประชาชนและทรัพย์สินของประเทศ อันจะนำมาซึ่งการบริหารกิจการบ้านเมืองที่ดี ดังนั้น การบริหารความเสี่ยงจึงมีส่วนอย่างยิ่งในการป้องกันการไม่ได้รับการยอมรับจากภาคประชาชนและป้องกันความเสียหายที่อาจเกิดขึ้นในอนาคต และทำให้การบริหารจัดการภาครัฐมีการตัดสินใจที่ดีขึ้น

2. การบริหารเชิงยุทธศาสตร์เพื่อมุ่งสู่การเป็นองค์กรสมรรถนะสูง (HPO-High Performance Organization)

การบริหารความเสี่ยงนอกจากเป็นการบริหารเชิงป้องกันแล้ว การบริหารความเสี่ยงยังเป็นส่วนสำคัญต่อการบริหารเชิงยุทธศาสตร์ ในการผลักดันให้ภาครัฐมีผลการดำเนินงานที่เป็นเลิศ เป็นองค์กรสมรรถนะสูง การบริหารความเสี่ยงเป็นกระบวนการที่สำคัญในการเน้นความสำคัญหรือชี้ให้เห็นความเสี่ยงที่จะส่งผลกระทบต่อกิจกรรมที่องค์กรต้องดำเนินการให้บรรลุเป้าประสงค์ตามประเด็นยุทธศาสตร์ที่องค์กรได้วางไว้ สำนักงาน ก.พ.ร. จึงได้ระบุบทบาทของการบริหารความเสี่ยงเป็นเครื่องมือในการประเมินประเด็นยุทธศาสตร์ของหน่วยงาน

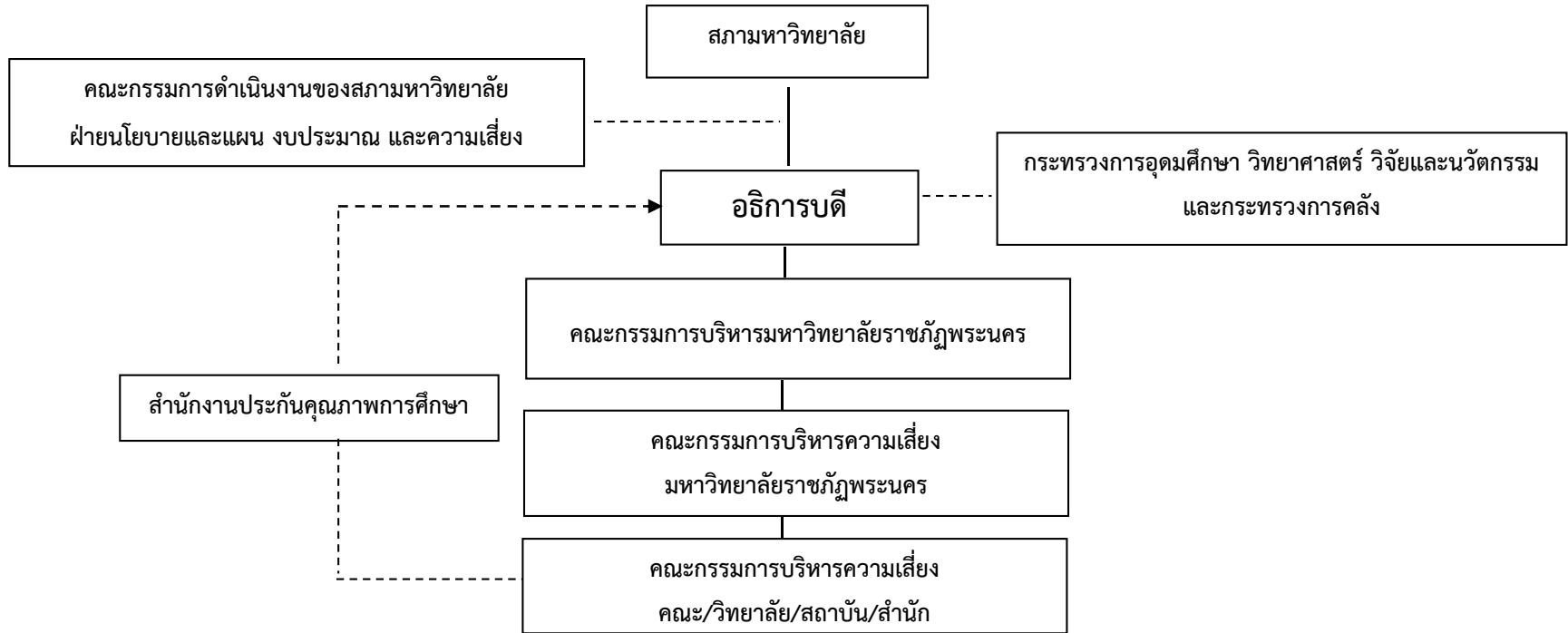
3. คู่มือการประกันคุณภาพการศึกษาภายใน ระดับอุดมศึกษา พ.ศ. 2547 ตัวบ่งชี้ที่ 5.1 การบริหารของสถาบันเพื่อการกำกับติดตามผลลัพธ์ตามพันธกิจ กลุ่มสถาบันและเอกลักษณ์ของสถาบัน เกณฑ์มาตรฐาน ข้อ 3 ระบุไว้ว่า ให้ดำเนินงานตามแผนบริหารความเสี่ยง ที่เป็นผลจากการวิเคราะห์และระบุปัจจัยเสี่ยงที่เกิดจากปัจจัยภายนอกหรือปัจจัยที่ไม่สามารถควบคุมได้ที่ส่งผลต่อการดำเนินงานตามพันธกิจของสถาบันและให้ระดับความเสี่ยงลดลงจากเดิม

ดังนั้น มหาวิทยาลัยราชภัฏพระนคร ได้เล็งเห็นความสำคัญดังกล่าวที่ต้องดำเนินการบริหารความเสี่ยง โดยบูรณาการการประกันคุณภาพการศึกษาตามพันธกิจสอดคล้องกับระบบบริหารความเสี่ยงตามเกณฑ์ของ สกอ. และตามหลักธรรมาภิบาลของการบริหารจัดการ

แนวทางการบริหารความเสี่ยง

มหาวิทยาลัยราชภัฏพระนคร ได้เล็งเห็นความสำคัญของการนำแนวทางการบริหารความเสี่ยงมาใช้ในการตรวจสอบการดำเนินงานตามหลักธรรมาภิบาล สอดคล้องกับหลักเกณฑ์และวิธีการบริหารกิจการบ้านเมืองที่ดี ตามพระราชกฤษฎีกาว่าด้วยหลักเกณฑ์และวิธีการบริหารกิจการบ้านเมืองที่ดี พ.ศ. 2546 มาตรา 9(3) กำหนดว่าส่วนราชการต้องจัดให้มีการติดตามและประเมินผลการปฏิบัติตามแผนปฏิบัติราชการตามหลักเกณฑ์และวิธีการส่วนราชการกำหนดขึ้น และต้องสอดคล้องกับเกณฑ์มาตรฐานที่สำนักงานคณะกรรมการการอุดมศึกษา (สกอ.) กำหนด โดยคำนึงถึงความสอดคล้องกับการประกันคุณภาพภายใน ระดับมหาวิทยาลัย ตัวบ่งชี้ที่ 5.1 การบริหารของสถาบันเพื่อการกำกับติดตามผลลัพธ์ตามพันธกิจกลุ่มสถาบันและเอกลักษณ์ของสถาบัน เกณฑ์ข้อที่ 3. ดำเนินงานตามแผนบริหารความเสี่ยงที่เป็นผลจากการวิเคราะห์และระบุปัจจัยเสี่ยงที่เกิดจากปัจจัยภายนอก หรือปัจจัยที่ไม่สามารถควบคุมได้ที่ส่งผลกระทบต่อการทำงานตามพันธกิจของสถาบันและให้ระดับความเสี่ยงลดลงจากเดิม

ทั้งนี้ การบริหารความเสี่ยงของมหาวิทยาลัยราชภัฏพระนคร เริ่มดำเนินการในปีงบประมาณ พ.ศ. 2549 โดยมหาวิทยาลัยได้คัดเลือกการจัดทำระบบบริหารความเสี่ยงเป็นตัวชี้วัดในการจัดทำคำรับรองการปฏิบัติราชการของสำนักงานคณะกรรมการพัฒนาระบบราชการ (ก.พ.ร.) ในมิติที่ 4 ด้านการพัฒนองค์กร และดำเนินการตามเกณฑ์สกอ. และดำเนินการต่อมาจนถึงปีงบประมาณ พ.ศ. 2564 โดยคำนึงถึงระบบบริหารความเสี่ยงและยึดหลักเกณฑ์การประเมินขององค์กร ได้แก่ ตัวบ่งชี้ของ สกอ. ซึ่งเริ่มขึ้นตั้งแต่มหาวิทยาลัยแต่งตั้งคณะกรรมการการบริหารความเสี่ยง มีกระบวนการในการวิเคราะห์ ประเมิน และระบุความเสี่ยงที่ยังเหลืออยู่จากปีงบประมาณ พ.ศ. 2563 และอาจเป็นความเสี่ยงที่เกิดขึ้นใหม่นำมาจัดทำแผนบริหารความเสี่ยงของปีงบประมาณ พ.ศ. 2564 เพื่อดำเนินการให้บรรลุผลตามวัตถุประสงค์ เป้าหมายของมหาวิทยาลัย และสร้างความเชื่อมั่นต่อสาธารณชนและผู้ที่เกี่ยวข้องว่า มหาวิทยาลัยได้ดำเนินการเกิดความคุ้มค่าในการบริหารงาน ซึ่งมหาวิทยาลัยมีโครงสร้างการบริหารความเสี่ยง ดังแผนภาพที่ 1.1 และมีกระบวนการบริหารความเสี่ยง ดังแผนภาพที่ 1.2

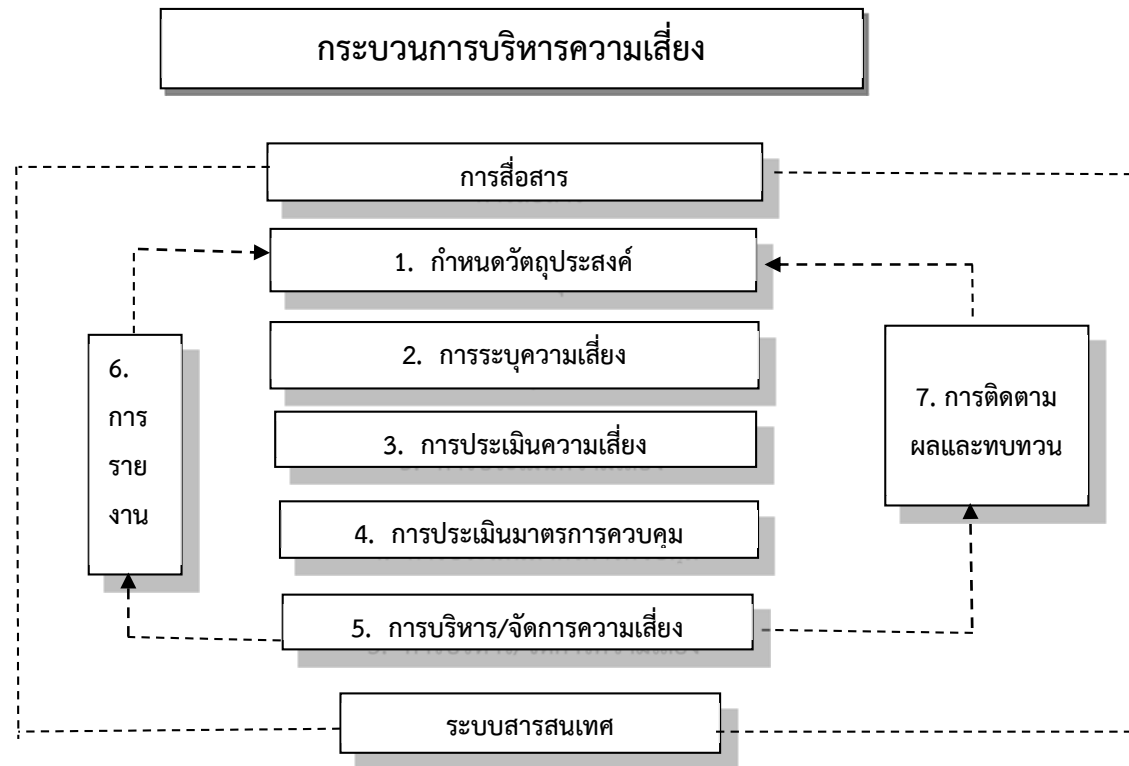


แผนภาพที่ 1.1 โครงสร้างการบริหารความเสี่ยงมหาวิทยาลัยราชภัฏพระนคร

กระบวนการบริหารความเสี่ยง

กระบวนการบริหารความเสี่ยง เป็นกระบวนการที่ใช้การระบุ วิเคราะห์ ประเมิน และจัดระดับความเสี่ยงที่มีผลกระทบต่อการบรรลุวัตถุประสงค์ โดยกำหนดแนวทางควบคุมเพื่อป้องกันหรือลดความเสี่ยงให้อยู่ในระดับที่ยอมรับได้

กระบวนการในการบริหารความเสี่ยงนั้นไม่ใช่กระบวนการที่สร้างขึ้น และอยู่ด้วยตนเองอย่างเป็นอิสระเพียงลำพังได้ แต่จะเป็นกระบวนการที่สร้างขึ้น โดยมีขั้นตอนที่ช่วยเสริมการทำงานร่วมกับโครงการหรือภาระงานที่หน่วยงานปฏิบัติงานอยู่ให้เป็นไปด้วยความราบรื่นหรือป้องกันโอกาสที่จะเกิดความเสี่ยงและเป็นปัญหาที่จะเกิดขึ้นในอนาคต การบริหารความเสี่ยงนี้จะเป็นการคาดการณ์อนาคตอย่างมีเหตุผลมีหลักการและหาทางลดป้องกันความเสียหายในการทำงานของโครงการ เดิมแต่ละขั้นตอนไว้ก่อนล่วงหน้า ซึ่งมีวิธีการดำเนินงานการบริหารความเสี่ยง ดังแผนภาพที่ 1.2



แผนภาพที่ 1.2 กระบวนการดำเนินงานการบริหารความเสี่ยง

กระบวนการดำเนินงานการบริหารความเสี่ยง ประกอบด้วย 7 ขั้นตอน ดังนี้

1. **การกำหนดวัตถุประสงค์** เป็นการกำหนดวัตถุประสงค์และกลยุทธ์ที่ชัดเจนของ โครงการ/กิจกรรม ตามแผนการปฏิบัติงานประจำปีและแผนปฏิบัติการ 4 ปี ของมหาวิทยาลัยฯ หรือ คณะ/สำนัก/สถาบัน ตั้งแต่ระดับมหาวิทยาลัยจนถึงระดับกิจกรรมโดยวัตถุประสงค์ระบุถึงสิ่งที่มหาวิทยาลัยหรือหน่วยงานคาดหวังที่จะประสบความสำเร็จ

2. **การระบุความเสี่ยง** เป็นการระบุเหตุการณ์ใด ๆ ทั้งที่มีผลดี และผลเสียต่อการบรรลุวัตถุประสงค์ โดยระบุว่าเหตุการณ์นั้นเกิดที่ไหน เมื่อใด และเกิดขึ้นได้อย่างไรและทำไม

3. **การประเมินความเสี่ยง** เป็นการวิเคราะห์ และจัดระดับความเสี่ยง โดยพิจารณาจากการประเมินโอกาสที่จะเกิดความความเสี่ยง (Likelihood) และความรุนแรงของผลกระทบจากเหตุการณ์ความเสี่ยง (Impact) โดยอาศัยเกณฑ์มาตรฐานที่ได้กำหนดไว้ ทำให้การตัดสินใจจัดการกับความเสี่ยงเป็นไปอย่างเหมาะสม

4. **การประเมินมาตรการควบคุม** เป็นการประเมินกิจกรรมการควบคุมที่ควรจะมี หรือที่มีอยู่แล้วว่าสามารถช่วยควบคุมความเสี่ยง หรือเป็นปัจจัยเสี่ยงได้อย่างเพียงพอหรือไม่ หรือเกิดประสิทธิผลตามวัตถุประสงค์ของการควบคุมเพียงใด เพื่อให้มั่นใจได้ว่าการควบคุมความเสี่ยงที่มีผลกระทบ ต่อการบรรลุวัตถุประสงค์ของมหาวิทยาลัยได้อย่างมีประสิทธิภาพ

5. **การบริหาร/จัดการความเสี่ยง** เป็นการนำกลยุทธ์ มาตรการ หรือลดความเสียหายของผลกระทบในการดำเนินงานตามโครงการ/กิจกรรม ที่ยังไม่มีกิจกรรมควบคุมความเสี่ยง หรือที่มีอยู่แต่ยังไม่เพียงพอ

6. **การรายงาน** เป็นการรายงานผลการบริหารจัดการความเสี่ยงที่ได้ดำเนินการตามแผนการบริหารความเสี่ยงว่ามีความเหมาะสมกับสถานการณ์ที่มีการเปลี่ยนแปลงหรือไม่ รวมทั้งเป็นการทบทวนประสิทธิภาพของแนวการบริหารความเสี่ยงในทุกขั้นตอน เพื่อพัฒนาระบบให้ดียิ่งขึ้น

7. **การติดตามผลและทบทวน** เป็นการติดตามผลของการดำเนินการตามแผนการบริหารความเสี่ยงว่ามีความเหมาะสมกับสถานการณ์ที่มีการเปลี่ยนแปลงหรือไม่ รวมถึงเป็นการทบทวนประสิทธิภาพของแนวทางการบริหารความเสี่ยงในทุกขั้นตอน เพื่อพัฒนาระบบให้ดียิ่งขึ้น

การจัดระดับความเสี่ยง (Degree of Risk)

เป็นการนำผลการประเมินความเสี่ยงมาประมวลเข้าด้วยกัน ซึ่งเบื้องต้นต้องคำนึงถึงระดับความเสี่ยง แผนผังประเมินความเสี่ยง และการวิเคราะห์ความเสี่ยงซึ่งประกอบด้วยโอกาสที่จะเกิดและผลกระทบของความเสี่ยง

ระดับโอกาส (Likelihood)

ระดับโอกาส	ความหมาย
5	มีโอกาสเกิดขึ้นเสมอเกือบทุกครั้ง
4	มีโอกาสเกิดขึ้นค่อนข้างบ่อย
3	มีโอกาสเกิดขึ้นบางครั้ง
2	มีโอกาสเกิดขึ้นนาน ๆ ครั้ง
1	มีโอกาสเกิดขึ้นกรณียกเว้น

ระดับผลกระทบ (Impact)

คะแนน	ความหมาย
5	กระทบต่อความน่าเชื่อถือของมหาวิทยาลัย/มีความเสียหายอย่างมาก/ระดับความพึงพอใจของผู้รับบริการน้อยมาก(ผู้บริหารถูกลงโทษทางวินัย)
4	กระทบต่อความน่าเชื่อถือของมหาวิทยาลัย/มีความสูญเสียมาก/ระดับความพึงพอใจของผู้รับบริการน้อย(ผู้บริหารถูกตำหนิหรือถูกร้องเรียน)
3	กระทบต่อความน่าเชื่อถือของมหาวิทยาลัย/มีความสูญเสียมาก/ระดับความพึงพอใจของผู้รับบริการปานกลาง (เจ้าหน้าที่ถูกร้องเรียนหรือถูกลงโทษทางวินัย)
2	กระทบต่อความน่าเชื่อถือของมหาวิทยาลัย/มีความเสียหายอย่างมาก/ระดับความพึงพอใจของผู้รับบริการค่อนข้างมาก (ได้รับเสียงบ่นหรือถูกตำหนิ)
1	กระทบต่อความน่าเชื่อถือของมหาวิทยาลัย/มีความเสียหายอย่างมาก/ระดับความพึงพอใจของผู้รับบริการมาก(ได้รับเสียงบ่นหรือถูกตำหนินาน ๆ ครั้ง)

แผนผังประเมินความเสี่ยง

ผลกระทบ	โอกาส					
	ระดับ	ต่ำมาก(1)	ต่ำ(2)	ปานกลาง(3)	สูง(4)	สูงมาก(5)
สูงมาก(5)		5	10	15	20	25
สูง (4)		4	8	12	16	20
ปานกลาง (3)		3	6	9	12	15
ต่ำ (2)		2	4	6	8	10
ต่ำมาก (1)		1	2	3	4	5

เกณฑ์ตัดสินใจ

ระดับ	คะแนน	ความหมาย
สูงมาก	20-25	ระดับที่ไม่สามารถยอมรับได้จำเป็นต้องเร่งจัดการความเสี่ยงให้อยู่ในระดับที่ยอมรับได้
สูง	10-16	ระดับที่ไม่สามารถยอมรับได้โดยต้องจัดการความเสี่ยงเพื่อให้อยู่ในระดับที่ยอมรับได้ต่อไป
ปานกลาง	5-9	ระดับที่พอยอมรับได้แต่ต้องมีการควบคุม
ต่ำ	3-4	ระดับที่ยอมรับได้
ต่ำมาก	1-2	ระดับที่ความเสี่ยงน้อย

บทที่ 2

ผลการดำเนินงานตามแผนบริหารความเสี่ยง ประจำปีงบประมาณ พ.ศ. 2564

มหาวิทยาลัยราชภัฏพระนครมีการดำเนินงานตามแผนบริหารความเสี่ยง ประจำปีงบประมาณ พ.ศ. 2564 ซึ่งเกิดจากการมีส่วนร่วมของบุคลากรในมหาวิทยาลัยและสอดคล้องกับพันธกิจของมหาวิทยาลัย ซึ่งมหาวิทยาลัยมีการขับเคลื่อนจากกรอบเงินงบประมาณที่จัดสรรทั้งสิ้น จำนวน 807,890,400 บาท ตามแผนการปฏิบัติงานโครงการและกิจกรรม โดยมีแผนบริหารความเสี่ยงเป็นมาตรการกำกับกับการดำเนินงาน ซึ่งมีปัจจัยความเสี่ยง จำนวน 4 ด้าน ประกอบด้วย ความเสี่ยงด้านกลยุทธ์ ความเสี่ยงด้านการดำเนินงาน ความเสี่ยงด้านการเงิน และความเสี่ยงด้านกฎระเบียบหรือกฎหมายที่เกี่ยวข้อง โดยคณะกรรมการบริหารความเสี่ยงของมหาวิทยาลัย ได้ทำการวิเคราะห์และจัดการความเสี่ยง ทั้งก่อนจัดการความเสี่ยง และหลังการจัดการความเสี่ยง จากการพิจารณาโอกาสและผลกระทบโดยมีการดำเนินงานตามแผนบริหารความเสี่ยง ประจำปีงบประมาณ พ.ศ. 2564 พบว่า มีความเสี่ยงระดับต่ำ ระดับที่ยอมรับได้ จำนวน 3 รายการ มีความเสี่ยงระดับปานกลาง ระดับที่พอยอมรับได้แต่ต้องมีการควบคุม จำนวน 3 รายการ มีความเสี่ยงระดับสูง ระดับที่ไม่สามารถยอมรับได้โดยต้องจัดการความเสี่ยง เพื่อให้อยู่ในระดับที่ยอมรับได้ต่อไป จำนวน 2 รายการ และมีความเสี่ยงระดับสูงมาก ระดับที่ไม่สามารถยอมรับได้จำเป็นต้องเร่งจัดการความเสี่ยงให้อยู่ในระดับที่ยอมรับได้ จำนวน 1 รายการ ซึ่งเป็นความเสี่ยงที่มหาวิทยาลัยจะต้องดำเนินการควบคุมให้อยู่ในระดับที่ยอมรับได้ต่อไป ซึ่งจำเป็นต้องนำไปเป็นข้อมูลในการจัดทำแผนบริหารความเสี่ยง ในปีงบประมาณ พ.ศ. 2565 ต่อไป

ผลการดำเนินงานตามแผนบริหารความเสี่ยง

มหาวิทยาลัยได้ดำเนินการตามกระบวนการบริหารความเสี่ยง ประจำปีงบประมาณ พ.ศ. 2564 โดยเริ่มจากการกำหนดความเสี่ยงที่เป็นสิ่งที่ส่งผลกระทบต่อการบรรลุวัตถุประสงค์ พันธกิจ ของมหาวิทยาลัยที่ต้องกำหนดหลักการ และกิจกรรมในกระบวนการบริหารความเสี่ยง พร้อมระบุความเสี่ยง โดยการประเมินความเสี่ยงที่มีผลกระทบต่อการบรรลุวัตถุประสงค์ของการดำเนินงานของมหาวิทยาลัย ซึ่งประกอบด้วย การกำหนดเกณฑ์การตัดสินใจ การประเมินโอกาส และผลกระทบของความเสี่ยงที่จะเกิดขึ้นจากการวิเคราะห์ระดับความเสี่ยง และการจัดลำดับความเสี่ยง พร้อมประเมินมาตรการควบคุม และดำเนินการบริหารจัดการความเสี่ยง โดยที่มหาวิทยาลัยได้จัดทำแผนบริหารความเสี่ยง ประจำปีงบประมาณ พ.ศ. 2564 ได้มีการติดตามผลการดำเนินงานตามแผนบริหารความเสี่ยง โดยมีคณะกรรมการบริหารความเสี่ยง ระดับมหาวิทยาลัย ช่วยกันวิเคราะห์โอกาส ผลกระทบ ดำเนินการตามแผนบริหารจัดการความเสี่ยง และร่วมกันจัดทำรายงานผลการดำเนินงานตามแผนบริหารความเสี่ยงของมหาวิทยาลัย ประจำปีงบประมาณ พ.ศ. 2564

ทั้งนี้ ได้นำความเสี่ยง 3 ด้าน คือ ด้านกลยุทธ์ ด้านการดำเนินงาน และด้านกฎระเบียบหรือกฎหมายที่เกี่ยวข้อง ซึ่งเป็นปัจจัยความเสี่ยงที่เหลืออยู่ในปีงบประมาณ พ.ศ. 2563 จำนวน 6 รายการ มาดำเนินการจัดทำแผนบริหารความเสี่ยง ในปีงบประมาณ พ.ศ. 2564 และความเสี่ยงอีก 1 ด้านคือ ในด้านการเงินปีงบประมาณ พ.ศ. 2563 ได้ดำเนินการจัดการความเสี่ยงให้อยู่ในระดับต่ำ ระดับที่ยอมรับได้เรียบร้อยแล้ว จึงไม่ได้นำมาบริหารจัดการต่อในปีนี้ แต่ได้นำปัจจัยเสี่ยงเรื่อง 1. การเบิกจ่ายเงินงบประมาณของโครงการที่ไม่เป็นไปตามวัตถุประสงค์ของโครงการ 2. รายรับของมหาวิทยาลัยไม่เป็นไปตามเป้าหมาย มาดำเนินการแทน และด้านการดำเนินงานขอปรับเรื่องทรัพย์สินและที่ดิน โดยให้แยกข้อกันเป็น 1. ทรัพย์สินของมหาวิทยาลัย/ทรัพย์สินและความปลอดภัยของบุคลากรและนักศึกษา 2. ที่ดิน และขอปรับโอกาสและผลกระทบเรื่องโรคระบาด/โรคติดต่อ จากเดิม $3 \times 4 = 12$ เนื่องจากปัจจุบันโรคไวรัสโคโรนากำลังแพร่ระบาดรุนแรง จึงขอปรับเพิ่มเป็น $5 \times 4 = 20$

รวมเป็นความเสี่ยงทั้งหมด 4 ด้าน ปัจจัยเสี่ยง 9 รายการ และเมื่อดำเนินการตามแผนการบริหารความเสี่ยง พบว่าปัจจัยเสี่ยงลดลง จำนวน 8 รายการ และความเสี่ยงคงเดิม จำนวน 1 รายการ เป็นความเสี่ยงระดับต่ำ ระดับที่ยอมรับได้ 3 รายการ เป็นความเสี่ยงระดับปานกลาง ระดับที่พอยอมรับได้แต่ต้องมีการควบคุม จำนวน 3 รายการ เป็นความเสี่ยงระดับสูง ระดับที่ไม่สามารถยอมรับได้โดยต้องจัดการความเสี่ยงเพื่อให้อยู่ในระดับที่ยอมรับได้ต่อไป จำนวน 2 รายการ และเป็นความเสี่ยงระดับสูงมาก ระดับที่ไม่สามารถยอมรับได้จำเป็นต้องเร่งจัดการความเสี่ยงให้อยู่ในระดับที่ยอมรับได้ จำนวน 1 รายการ ซึ่งได้รายงานผลการดำเนินงานตามแผนบริหารความเสี่ยง รายละเอียดดังตารางที่ 1 โดยจำแนกตามความเสี่ยง 4 ด้าน ประกอบด้วย

1. ความเสี่ยงด้านกลยุทธ์
2. ความเสี่ยงด้านการดำเนินงาน
3. ความเสี่ยงด้านการเงิน
4. ความเสี่ยงด้านกฎระเบียบหรือกฎหมายที่เกี่ยวข้อง

ตารางที่ 1 รายงานการติดตามและประเมินผลการดำเนินงานตามแผนบริหารความเสี่ยง ประจำปีงบประมาณ พ.ศ. 2564

ความเสี่ยง	ปัจจัยเสี่ยง (รายการ)	ก่อนจัดการความเสี่ยง โอกาส x ผลกระทบ	หลังจัดการความเสี่ยง โอกาส x ผลกระทบ	ผลการดำเนินการ ตามแผนบริหาร ความเสี่ยง
1. ด้านกลยุทธ์	จำนวนนักศึกษาไม่เป็นไปตามเป้าหมาย	$3 \times 4 = 12$ ความเสี่ยงระดับสูง	$2 \times 4 = 8$ ความเสี่ยงระดับปานกลาง	ระดับความเสี่ยงลดลง
2. ด้านการดำเนินงาน	1. โคร่ระบาด/โรคติดต่อ	$5 \times 4 = 20$ ขอปรับโอกาสเพิ่มจาก 4 เป็น 5 ความเสี่ยงระดับสูงมาก	$5 \times 4 = 20$ ความเสี่ยงระดับสูงมาก	ระดับความเสี่ยงคงเดิม
	2. สุขภาวะของนักศึกษา	$2 \times 3 = 6$ ความเสี่ยงระดับปานกลาง	$1 \times 3 = 3$ ความเสี่ยงระดับต่ำ	ระดับความเสี่ยงลดลง
	3.1 ทรัพย์สินของมหาวิทยาลัย/ทรัพย์สินและ ความปลอดภัยของบุคลากรและนักศึกษา	$3 \times 4 = 12$ ความเสี่ยงระดับสูง	$2 \times 4 = 8$ ความเสี่ยงระดับปานกลาง	ระดับความเสี่ยงลดลง
	3.2 ที่ดิน	$3 \times 4 = 12$ ความเสี่ยงระดับสูง	$2 \times 4 = 8$ ความเสี่ยงระดับปานกลาง	ระดับความเสี่ยงลดลง
	4. ภัยธรรมชาติและอัคคีภัย	$1 \times 5 = 5$ ความเสี่ยงระดับปานกลาง	$1 \times 4 = 4$ ความเสี่ยงระดับต่ำ	ระดับความเสี่ยงลดลง

ตารางที่ 1 รายงานการติดตามและประเมินผลการดำเนินงานตามแผนบริหารความเสี่ยง ประจำปีงบประมาณ พ.ศ. 2564 (ต่อ)

ความเสี่ยง	ปัจจัยเสี่ยง (รายการ)	ก่อนจัดการความเสี่ยง โอกาส x ผลกระทบ	หลังจัดการความเสี่ยง โอกาส x ผลกระทบ	ผลการดำเนินการ ตามแผนบริหาร ความเสี่ยง
3. ด้านการเงิน	1. การเบิกจ่ายเงินงบประมาณของโครงการที่ไม่เป็นไปตามวัตถุประสงค์ของโครงการ	$4 \times 4 = 16$ ความเสี่ยงระดับสูง	$3 \times 4 = 12$ ความเสี่ยงระดับสูง	ระดับความเสี่ยงลดลง
	2. รายรับของมหาวิทยาลัยไม่เป็นไปตามเป้าหมาย	$5 \times 4 = 20$ ความเสี่ยงระดับสูงมาก	$4 \times 4 = 16$ ความเสี่ยงระดับสูง	ระดับความเสี่ยงลดลง
4. ด้านกฎ ระเบียบ หรือกฎหมายที่เกี่ยวข้อง	กฎระเบียบที่เกี่ยวข้องกับการจัดการศึกษาไม่ทันสมัยส่งผลต่อการพัฒนาหลักสูตรให้สอดคล้องกับการเปลี่ยนแปลงในปัจจุบัน	$1 \times 5 = 5$ ความเสี่ยงระดับปานกลาง	$1 \times 4 = 4$ ความเสี่ยงระดับต่ำ	ระดับความเสี่ยงลดลง

ตารางที่ 2 ผลการติดตามการดำเนินงานตามแผนบริหารความเสี่ยง ด้านกลยุทธ์ ประจำปีงบประมาณ พ.ศ. 2564

ปัจจัยเสี่ยง	แผนการจัดการความเสี่ยง	สถานะก่อนจัดการความเสี่ยง		การดำเนินการจัดการความเสี่ยง	ผู้รับผิดชอบ	สถานะหลังจัดการความเสี่ยง		เอกสารหลักฐาน
		โอกาส x ผลกระทบ = ระดับความเสี่ยง				โอกาส x ผลกระทบ = ระดับความเสี่ยง		
จำนวนนักศึกษาไม่เป็นไปตามเป้าหมาย	1. สำรวจความต้องการของภาคีที่เกี่ยวข้อง เช่น บุคลากร ชุมชน สถานประกอบการ ในพื้นที่รับผิดชอบของมหาวิทยาลัยในการจัดทำหลักสูตรทั้งแบบปกติและหลักสูตรระยะสั้นเพื่อเป็นข้อมูลประกอบการพัฒนาหลักสูตรที่ตอบสนองความต้องการตามนโยบายของประเทศและของท้องถิ่น 2. เร่งพัฒนาหลักสูตรที่ทันต่อสถานการณ์ที่เปลี่ยนแปลงในปัจจุบัน และขยายกลุ่มเป้าหมายผู้เรียน เช่นหลักสูตรแบบสหวิทยาการ หลักสูตรออนไลน์ หลักสูตรระยะสั้น หลักสูตรที่ส่งเสริมการเรียนรู้ตลอดชีวิต หลักสูตรพัฒนาทักษะวิชาชีพ (Upskill/Reskill) เป็นต้น	3x4 = 12 ความเสี่ยงระดับสูง		ปีการศึกษา 2564 มีจำนวนนักศึกษาเป็นไปตามแผนรับร้อยละ 89.24 %	1. อธิการบดี 2. รองอธิการบดีที่ดูแลงานวิชาการ 3. ผอ. สำนักส่งเสริมวิชาการและงานทะเบียน 4. คณบดีทุกคณะ/วิทยาลัย 5. ผอ.สำนักวิทยบริการและเทคโนโลยีสารสนเทศ	2x4 = 8 ผลการดำเนินงานความเสี่ยงระดับปานกลางระดับที่พอยอมรับได้แต่ต้องมีการควบคุม		1. รายงานการรับนักศึกษาปีการศึกษา 2562-2564 2. หลักสูตรที่ได้รับการพัฒนาใหม่ระดับปริญญาตรีและปริญญาโท 3. สรุปการอบรมหลักสูตรระยะสั้นให้กับบุคคลภายนอก
		มีโอกาสเกิดขึ้นบางครั้ง	กระทบต่อความน่าเชื่อถือของมหาวิทยาลัย/มีความสูญเสียมาก/ระดับความพึงพอใจของผู้รับบริการน้อย	ปีการศึกษา 2563 มีจำนวนนักศึกษาเป็นไปตามแผนรับ 71.32 % ปีการศึกษา 2562 มีจำนวนนักศึกษาเป็นไปตามแผนรับ 56.60 % เมื่อเปรียบเทียบจำนวน 3 ปีย้อนหลังจำนวนนักศึกษาเป็นไปตามเป้าหมายเพิ่มขึ้น โดยมหาวิทยาลัยได้มีการดำเนินการเพื่อให้นักศึกษาเป็นไปตามเป้าหมายดังนี้		โอกาส ลดลง จาก 3 เป็น 2 เนื่องจากในปัจจุบันหลายหลักสูตรทั้งปริญญาตรีและปริญญาโท และมีการอบรมหลักสูตรระยะสั้นให้บุคคล	ผลกระทบ คงเดิม 4 เนื่องจากมหาวิทยาลัยจะมีการปรับปรุงหลักสูตรใหม่แล้วหลายหลักสูตรแต่จำนวนนักศึกษาก็ยังไม่เป็นไปตามเป้าหมาย จึงทำให้ผลกระทบต่อมหาวิทยาลัย จึงทำให้ผลกระทบด้านนี้ยังคงเดิม	

ปัจจัยเสี่ยง	แผนการจัดการความเสี่ยง	สถานะก่อนจัดการความเสี่ยง		การดำเนินการจัดการความเสี่ยง	ผู้รับผิดชอบ	สถานะหลังจัดการความเสี่ยง		เอกสารหลักฐาน
		โอกาส x ผลกระทบ = ระดับความเสี่ยง				โอกาส x ผลกระทบ = ระดับความเสี่ยง		
	3. ปรับเปลี่ยนแนวทางประชาสัมพันธ์หลักสูตรเพื่อจูงใจนักเรียน เช่น การจัดให้ความรู้เกี่ยวกับคณะและมหาวิทยาลัยแก่ครูแนะแนวของโรงเรียน รวมทั้งการจัดสรรงบประมาณให้หลักสูตรนำไปบริหารจัดการประชาสัมพันธ์ได้ด้วยตนเอง			1. มหาวิทยาลัยได้ดำเนินการจัดทำแผนพัฒนาและปรับปรุงหลักสูตรระดับปริญญาตรีและปริญญาโทเพื่อสนองตอบการเปลี่ยนแปลงทางเศรษฐกิจ สังคม การเมืองและสิ่งแวดล้อม และสถานการณ์ปัจจุบันและในอีก 5 ปีข้างหน้า พ.ศ. 2564 มีหลักสูตรที่ขอพัฒนาใหม่ระดับปริญญาตรีจำนวน 7 หลักสูตร และระดับปริญญาโทจำนวน 2 หลักสูตร 2. มหาวิทยาลัยมีการจัดทำหลักสูตรระยะสั้นและมีการจัดอบรมหลักสูตร			ภายนอกแบบออนไลน์ด้วยจึงทำให้โอกาสในด้านนี้ลดลง	

ตารางที่ 2 ผลการติดตามการดำเนินงานตามแผนบริหารความเสี่ยง ด้านกลยุทธ์ ประจำปีงบประมาณ พ.ศ. 2564 (ต่อ)

ปัจจัยเสี่ยง	แผนการจัดการความเสี่ยง	สถานะก่อนจัดการความเสี่ยง		การดำเนินการจัดการความเสี่ยง	ผู้รับผิดชอบ	สถานะหลังจัดการความเสี่ยง		เอกสารหลักฐาน
		โอกาส x ผลกระทบ	= ระดับความเสี่ยง			โอกาส x ผลกระทบ	= ระดับความเสี่ยง	
				<p>ระยะสั้น (Upskill/Reskill) ให้กับบุคคลภายนอก จัดโดย คณะเทคโนโลยีอุตสาหกรรม ได้แก่ โครงการอบรม หลักสูตร สาขา อาชีพบริหารจัดการ อาคารหลักสูตร การบริหารจัดการ อาคาร รุ่น 1 และ มีการจัดทำหลักสูตร แบบออนไลน์ โดย จัดอบรมเรื่องการวางแผนออกแบบ และจัดกิจกรรม การเรียนการสอน ออนไลน์ คณาจารย์ คณะเทคโนโลยี อุตสาหกรรม</p>				

ตารางที่ 2 ผลการติดตามการดำเนินงานตามแผนบริหารความเสี่ยง ด้านกลยุทธ์ ประจำปีงบประมาณ พ.ศ. 2564 (ต่อ)

ปัจจัยเสี่ยง	แผนการจัดการความเสี่ยง	สถานะก่อนจัดการความเสี่ยง		การดำเนินการจัดการความเสี่ยง	ผู้รับผิดชอบ	สถานะหลังจัดการความเสี่ยง		เอกสารหลักฐาน
		โอกาส x ผลกระทบ	= ระดับความเสี่ยง			โอกาส x ผลกระทบ	= ระดับความเสี่ยง	
				<p>ในส่วนคณะอื่น ๆ กำลังเร่งดำเนินการพัฒนาหลักสูตร Upskill/Reskill ให้ทันต่อสถานการณ์ที่เปลี่ยนแปลงในปัจจุบัน</p> <p>3. มหาวิทยาลัยได้มีการให้อาจารย์ประจำหลักสูตรทุกหลักสูตรได้ประชาสัมพันธ์หลักสูตรเชิงรุกในเรื่องการรับนักศึกษา</p> <p>4. มหาวิทยาลัยมีการประชาสัมพันธ์และเผยแพร่กิจกรรมข่าวสารต่าง ๆ ทั้งระดับคณะและสาขาวิชา ผ่านทาง</p>				

ตารางที่ 2 ผลการติดตามการดำเนินงานตามแผนบริหารความเสี่ยง ด้านกลยุทธ์ ประจำปีงบประมาณ พ.ศ. 2564 (ต่อ)

ปัจจัยเสี่ยง	แผนการจัดการความเสี่ยง	สถานะก่อนจัดการความเสี่ยง		การดำเนินการจัดการความเสี่ยง	ผู้รับผิดชอบ	สถานะหลังจัดการความเสี่ยง		เอกสารหลักฐาน
		โอกาส x ผลกระทบ	= ระดับความเสี่ยง			โอกาส x ผลกระทบ	= ระดับความเสี่ยง	
				<p>สื่อสังคมออนไลน์ เช่น facebook และ website เพื่อให้ผู้สนใจได้เข้ามาติดตามและสนใจให้บุคคลภายนอกเข้ามาศึกษา</p> <p>5. มีการจัดตั้งศูนย์บริการวิชาการและฝึกอบรมใน 4 พื้นที่</p>				

ตารางที่ 3 ผลการติดตามการดำเนินงานตามแผนบริหารความเสี่ยง ด้านการดำเนินงาน ประจำปีงบประมาณ พ.ศ. 2564

ปัจจัยเสี่ยง	แผนการจัดการความเสี่ยง	สถานะก่อนจัดการความเสี่ยง		การดำเนินการจัดการความเสี่ยง	ผู้รับผิดชอบ	สถานะหลังจัดการความเสี่ยง		เอกสารหลักฐาน
		โอกาส x ผลกระทบ = ระดับความเสี่ยง				โอกาส x ผลกระทบ = ระดับความเสี่ยง		
1. โรคระบาด/ โรคติดต่อ	1. จัดทำมาตรการและเฝ้าระวังโรคระบาดเพื่อมิให้ส่งผลกระทบต่อสุขภาพของบุคลากรของมหาวิทยาลัย 2. ทำการสื่อสารและประชาสัมพันธ์ให้นักศึกษาและบุคลากรของมหาวิทยาลัยทราบแนวทางการป้องกันโรค 3. จัดทำมาตรการให้บุคลากรและนักศึกษาทุกคนสวมใส่หน้ากากอนามัยทุกคนให้ได้ 100 %	5 x 4 = 20 ความเสี่ยงระดับสูงมาก ขอปรับโอกาสเพิ่มจาก 4 เป็น 5		1. มหาวิทยาลัยมีการจัดทำสื่อประชาสัมพันธ์แนวทางป้องกันโรคระบาด/โรคติดต่อเพื่อให้บุคลากรและนักศึกษาได้ตระหนักถึงผลกระทบต่อสุขภาพอย่างสม่ำเสมอ 2. มหาวิทยาลัยมีการประกาศ เรื่อง มาตรการและการเฝ้าระวังการระบาดของโรคจากไวรัสโคโรนาอย่างต่อเนื่อง เพื่อเป็นมาตรการในการป้องกันโรคระบาด/โรคติดต่ออย่างต่อเนื่อง	1. อธิการบดี 2. รองอธิการบดีที่เกี่ยวข้อง 3. ผู้ช่วยอธิการบดีที่เกี่ยวข้อง 4. ผอ.สำนักงานอธิการบดี 5. ผอ.กองพัฒนานักศึกษา 6. ผอ. กองอาคารสถานที่และสิ่งแวดล้อม 7. คณบดีทุกคณะ/วิทยาลัย 8. ผอ.สำนักทุกสำนัก/สถาบัน	5 x 4 = 20 ผลการดำเนินงาน ความเสี่ยงระดับสูงมาก ระดับที่ไม่สามารถยอมรับได้ จำเป็นต้องเร่งจัดการ ความเสี่ยงให้อยู่ในระดับที่ยอมรับได้		1. ประกาศมหาวิทยาลัยราชภัฏพระนคร เรื่อง มาตรการและการเฝ้าระวังการระบาดของโรคจากไวรัสโคโรนา 2019 จำนวน 8 ฉบับ 2. ประกาศมหาวิทยาลัยราชภัฏพระนคร เรื่อง มหาวิทยาลัยปิดทำการ (ชั่วคราว) จำนวน 12 ฉบับ 3. สื่อประชาสัมพันธ์ แนวทางป้องกันโรคระบาด/โรคติดต่อ
		มีโอกาสเกิดขึ้นเสมอเกือบทุกครั้ง	กระทบต่อความน่าเชื่อถือของมหาวิทยาลัย/มีความสูญเสียมาก/ระดับความพึงพอใจของผู้รับบริการน้อย			โอกาส คงเดิม 5 เนื่องจากการแพร่ระบาดของโรคไวรัสโคโรนา ได้แพร่กระจายอย่างรุนแรงทั่วโลก ทำให้ยากต่อการควบคุมในทุก ๆ ด้าน จึงทำให้โอกาสในด้านนี้ยังคงสูงมากเช่นเดิม	ผลกระทบ คงเดิม 4 เนื่องจากการสถานการณ์การระบาดของเชื้อไวรัสโคโรนา 2019 (COVID-19) กำลังทวีความรุนแรง มากยิ่งขึ้น โดยพบการแพร่ระบาดไปยั้งทั่วประเทศ ทำให้ส่งผลกระทบต่อ	

ตารางที่ 3 ผลการติดตามการดำเนินงานตามแผนบริหารความเสี่ยง ด้านการดำเนินงาน ประจำปีงบประมาณ พ.ศ. 2564 (ต่อ)

ปัจจัยเสี่ยง	แผนการจัดการความเสี่ยง	สถานะก่อนจัดการความเสี่ยง		การดำเนินการจัดการความเสี่ยง	ผู้รับผิดชอบ	สถานะหลังจัดการความเสี่ยง		เอกสารหลักฐาน
		โอกาส x ผลกระทบ	= ระดับความเสี่ยง			โอกาส x ผลกระทบ	= ระดับความเสี่ยง	
				<p>3. มหาวิทยาลัยปฏิบัติตามประกาศของทางรัฐบาลทุกฉบับโดยประกาศปิดทำการ(ชั่วคราว)ให้บุคลากรปฏิบัติงานที่บ้าน (WFH) และมีการจัดเวรเพื่อมาปฏิบัติงานที่หน่วยงานตามความเหมาะสม</p> <p>4. มหาวิทยาลัยมีการปรับการเรียนการสอนให้เป็นแบบออนไลน์เพื่อลดความเสี่ยงในการสัมผัสเชื้อโรค</p>		ทุก ๆ ด้านของมหาวิทยาลัยอย่างต่อเนื่องทำให้ผลกระทบในด้านนี้จึงไม่ลดยังคงเดิม		

ตารางที่ 3 ผลการติดตามการดำเนินงานตามแผนบริหารความเสี่ยง ด้านการดำเนินงาน ประจำปีงบประมาณ พ.ศ. 2564 (ต่อ)

ปัจจัยเสี่ยง	แผนการจัดการความเสี่ยง	สถานะก่อนจัดการความเสี่ยง		การดำเนินการจัดการความเสี่ยง	ผู้รับผิดชอบ	สถานะหลังจัดการความเสี่ยง		เอกสารหลักฐาน
		โอกาส x ผลกระทบ = ระดับความเสี่ยง				โอกาส x ผลกระทบ = ระดับความเสี่ยง		
2. สุขภาวะของนักศึกษา	<p>1. สํารวจข้อมูลบุคลากรและนักศึกษาเพื่อจัดทําฐานข้อมูลสุขภาพ</p> <p>2. รมรงค์/ประชาสัมพันธ์รวมถึงอบรมให้ความรู้เพื่อสร้างเสริมสุขภาพที่ดีให้กับนักศึกษาและบุคลากรของมหาวิทยาลัย เช่น กิจกรรมส่งเสริมสุขภาพจิตร่วมกับหน่วยงานที่เกี่ยวข้อง</p> <p>3. จัดทําโครงการ/กิจกรรมร่วมกับสํานักอนามัย กรุงเทพมหานคร เพื่อจัดกิจกรรมให้คําปรึกษาทางด้านสุขภาพที่ดีให้กับบุคลากรและนักศึกษาของมหาวิทยาลัย</p> <p>4. มีแนวทางในการจัดพื้นที่สำหรับสูบบุหรี่โดยเฉพาะให้กับบุคลากรและนักศึกษา</p>	$2 \times 3 = 6$ ความเสี่ยงระดับปานกลาง		ในปีงบประมาณ พ.ศ. 2564 มีจำนวนนักศึกษาที่เข้ารับการประเมินความเครียดจำนวน 19 คน (ก.พ.- มี.ค. 64 เนื่องด้วยสถานการณ์โควิด 19 จึงมีข้อมูลเพียง 2 เดือน)	1. รองอธิการบดีที่เกี่ยวข้อง 2. ผอ.สํานักงานอธิการบดี 3. ผอ.กองพัฒนานักศึกษา 4. หัวหน้างานพยาบาล 5. คณบดีทุกคณะ/วิทยาลัย 6. ผู้อำนวยการสํานัก ทุกสํานัก/สถาบัน	$1 \times 3 = 3$ ผลการดำเนินงานความเสี่ยงระดับต่ำระดับที่ยอมรับได้		1. สรุปผลการดำเนินโครงการสุขภาพจิตดีชีวีมีสุข 2. ประกาศมหาวิทยาลัยราชภัฏพระนคร เรื่อง นโยบายมหาวิทยาลัยราชภัฏพระนครปลอดบุหรี่เพื่อสุขภาพ 3. ประกาศมหาวิทยาลัยราชภัฏพระนคร เรื่องการป้องกันและแก้ไขปัญหาการสูบบุหรี่ในพื้นที่มหาวิทยาลัยราชภัฏพระนคร
		มีโอกาสเกิดขึ้นนาน ๆ ครั้ง	กระทบต่อความน่าเชื่อถือของมหาวิทยาลัย/มีความสูญเสียมาก/ระดับความพึงพอใจของผู้รับบริการปานกลาง			ในส่วนปีงบประมาณ พ.ศ. 2563 มีจำนวนนักศึกษาที่เข้ารับการประเมินความเครียดจำนวน 56 คน (ต.ค. 62 - ก.ย. 63) โดยมหาวิทยาลัยมีการดำเนินงานเพื่อให้สุขภาพของนักศึกษาดีขึ้น ดังนี้	1 โอกาส ลดลงจาก 2 เป็น 1 เนื่องจากมหาวิทยาลัยมีการจัดกิจกรรมส่งเสริมสุขภาพจิตให้กับบุคลากรและนักศึกษาเพื่อเฝ้าระวังสุขภาพกายและสุขภาพใจของบุคลากรและนักศึกษา 3 ผลกระทบ คงเดิมคือ 3 เนื่องจากถึงแม้ว่ามหาวิทยาลัยจะมีการจัดกิจกรรมเพื่อเฝ้าระวังสุขภาพกายและสุขภาพใจของบุคลากรและนักศึกษาอย่างสม่ำเสมอ ทำให้โอกาสในการเกิดสุขภาพที่ไม่ดีลดลง แต่ถ้ามึ่สิ่งที่ไม่คาดคิดเกิดกับ	

ตารางที่ 3 ผลการติดตามการดำเนินงานตามแผนบริหารความเสี่ยง ด้านการดำเนินงาน ประจำปีงบประมาณ พ.ศ. 2564 (ต่อ)

ปัจจัยเสี่ยง	แผนการจัดการความเสี่ยง	สถานะก่อนจัดการความเสี่ยง		การดำเนินการจัดการความเสี่ยง	ผู้รับผิดชอบ	สถานะหลังจัดการความเสี่ยง		เอกสารหลักฐาน
		โอกาส x ผลกระทบ				โอกาส x ผลกระทบ		
				1. มหาวิทยาลัยร่วมกับสำนักอนามัยกรุงเทพมหานคร ได้มีการดำเนินการจัดโครงการสุขภาพจิตดี ซีวีมีสุข ให้กับบุคลากรและนักศึกษาของมหาวิทยาลัย เพื่อส่งเสริมสุขภาพจิตให้นักศึกษาและบุคลากรของมหาวิทยาลัย และมีนักจิตวิทยา มีพยาบาลด้านจิตเวช ให้คำแนะนำ การดูแลสุขภาพจิตและสุขภาพใจให้เข้มแข็ง และมีเครื่องวัดระดับความเครียดเพื่อ		สุขภาพกายและใจที่เข้มแข็งเพื่อป้องกันการเกิดเหตุที่ไม่คาดคิดที่จะเกิดขึ้นได้ในอนาคต และมหาวิทยาลัยมีการกำหนดพื้นที่เขตห้ามสูบบุหรี่ตามประกาศกระทรวงสาธารณสุข เพื่อสุขภาวะที่ดีของนักศึกษาและบุคลากร	นักศึกษาและบุคลากร อาจส่งผลกระทบที่รุนแรงจึงทำให้ผลกระทบในด้านนี้ยังคงเดิม	

ตารางที่ 3 ผลการติดตามการดำเนินงานตามแผนบริหารความเสี่ยง ด้านการดำเนินงาน ประจำปีงบประมาณ พ.ศ. 2564 (ต่อ)

ปัจจัยเสี่ยง	แผนการจัดการความเสี่ยง	สถานะก่อนจัดการความเสี่ยง		การดำเนินการจัดการความเสี่ยง	ผู้รับผิดชอบ	สถานะหลังจัดการความเสี่ยง		เอกสารหลักฐาน
		โอกาส x ผลกระทบ	= ระดับความเสี่ยง			โอกาส x ผลกระทบ	= ระดับความเสี่ยง	
				<p>คัดกรองกลุ่มที่ต้องได้รับการรักษาที่ถูกต้องต่อไป</p> <p>2. มหาวิทยาลัยได้ตระหนักถึงสุขภาพของนักศึกษาและบุคลากรจึงได้เข้าร่วมโครงการพัฒนามหาวิทยาลัยให้เป็นเขตปลอดบุหรี่ ตามที่กฎหมายกำหนด โดยได้จัดทำประกาศมหาวิทยาลัย เรื่อง นโยบายมหาวิทยาลัย ราชภัฏพระนคร ปลอดบุหรี่เพื่อสุขภาพ และ ประกาศมหาวิทยาลัย เรื่อง การป้องกันและแก้ไข</p>				

ตารางที่ 3 ผลการติดตามการดำเนินงานตามแผนบริหารความเสี่ยง ด้านการดำเนินงาน ประจำปีงบประมาณ พ.ศ. 2564 (ต่อ)

ปัจจัยเสี่ยง	แผนการจัดการความเสี่ยง	สถานะก่อนจัดการความเสี่ยง		การดำเนินการจัดการความเสี่ยง	ผู้รับผิดชอบ	สถานะหลังจัดการความเสี่ยง		เอกสารหลักฐาน
		โอกาส x ผลกระทบ = ระดับความเสี่ยง				โอกาส x ผลกระทบ = ระดับความเสี่ยง		
				ปัญหาการสูบบุหรี่ในพื้นที่มหาวิทยาลัยราชภัฏพระนคร และในขณะนี้อยู่ระหว่างการดำเนินการจัดโซนสำหรับสูบบุหรี่และห้ามสูบบุหรี่ในมหาวิทยาลัยและติดป้ายรณรงค์ในเรื่องนี้ทั่วบริเวณมหาวิทยาลัยเพื่อให้นักศึกษาและบุคลากรปฏิบัติตามอย่างเคร่งครัดเพื่อสุขภาวะที่ดีของทุกคน				

ตารางที่ 3 ผลการติดตามการดำเนินงานตามแผนบริหารความเสี่ยงด้านการดำเนินงาน ประจำปีงบประมาณ พ.ศ. 2564 (ต่อ)

ปัจจัยเสี่ยง	แผนการจัดการความเสี่ยง	สถานะก่อนจัดการความเสี่ยง		การดำเนินการจัดการความเสี่ยง	ผู้รับผิดชอบ	สถานะหลังจัดการความเสี่ยง		เอกสารหลักฐาน
		โอกาส x ผลกระทบ = ระดับความเสี่ยง				โอกาส x ผลกระทบ = ระดับความเสี่ยง		
3.1 ทรัพย์สินของมหาวิทยาลัย/ ทรัพย์สินและความปลอดภัยของบุคลากรและนักศึกษา	1. รมรงค์สร้างจิตสำนึกในการเฝ้าระวัง ดูแล ป้องกันทรัพย์สินภายในส่วนงาน 2. กำหนดตารางการอยู่เวรรักษาความปลอดภัยเพื่อเพิ่มประสิทธิภาพในการดูแลทรัพย์สินของทางราชการ 3. ติดกล้องวงจรปิดเพื่อดูแลความปลอดภัยตามจุดที่มีความเสี่ยงสูงก่อน 4. ให้เพิ่มไฟฟ้าแสงสว่างทั่วทั้งมหาวิทยาลัยโดยเฉพาะด้านหน้ามหาวิทยาลัย	3 x 4 = 12 ความเสี่ยงระดับสูง		1. มหาวิทยาลัยมีการแต่งตั้งคณะกรรมการปฏิบัติหน้าที่ในวันหยุดราชการ/วันปิดทำการของมหาวิทยาลัยเพื่อเฝ้าระวัง ดูแล ป้องกันทรัพย์สินภายในมหาวิทยาลัย 2. มหาวิทยาลัยมีการติดกล้องวงจรปิดเพื่อดูแลความปลอดภัยตามจุดที่มีความเสี่ยงรอบมหาวิทยาลัย 3. มหาวิทยาลัยมีการติดไฟฟ้าแสงสว่างเพิ่มตามจุดที่มีความเสี่ยงรอบมหาวิทยาลัย	1. อธิการบดี 2. รองอธิการบดี ทุกฝ่าย 3. คณบดีทุกคณะ/วิทยาลัย 4. ผู้อำนวยการสำนักทุกสำนัก/สถาบัน 5. ผอ. กองทุกกอง 6. หัวหน้าหน่วยงานทุกหน่วย	2x4 = 8 ผลการดำเนินงานความเสี่ยงระดับปานกลางระดับที่พอยอมรับได้แต่ต้องมีการควบคุม		1. คำสั่งแต่งตั้งคณะกรรมการปฏิบัติหน้าที่ในวันหยุด ราชการ/วันปิดทำการ ของมหาวิทยาลัย 2. ภาพถ่ายการติดกล้องและติดไฟฟ้าแสงสว่างตามจุดเสี่ยงต่าง ๆ ของมหาวิทยาลัย
		มีโอกาสเกิดขึ้น บางครั้ง	กระทบต่อความน่าเชื่อถือของมหาวิทยาลัย/มีความสูญเสียมาก/ระดับความพึงพอใจของผู้รับบริการน้อย			2 โอกาส ลดลงจาก 3 เป็น 2 เนื่องจากมหาวิทยาลัยมีมาตรการดูแลทรัพย์สินที่มีประสิทธิภาพทำให้ไม่มีทรัพย์สินของมหาวิทยาลัยได้รับความเสียหายทำให้โอกาสเกิดลดลง	4 ผลกระทบ คงเดิม 4 เนื่องจากเรื่องทรัพย์สินและที่ดินเป็นของทางราชการหากเกิดความเสียหาย ก็จะไม่กระทบต่อชื่อเสียงของมหาวิทยาลัยเป็นอย่างมากจึงทำให้ผลกระทบยังคงเดิม	

ตารางที่ 3 ผลการติดตามการดำเนินงานตามแผนบริหารความเสี่ยงด้านการดำเนินงาน ประจำปีงบประมาณ พ.ศ. 2564 (ต่อ)

ปัจจัยเสี่ยง	แผนการจัดการความเสี่ยง	สถานะก่อนจัดการความเสี่ยง		การดำเนินการจัดการความเสี่ยง	ผู้รับผิดชอบ	สถานะหลังจัดการความเสี่ยง		เอกสารหลักฐาน
		โอกาส x ผลกระทบ = ระดับความเสี่ยง				โอกาส x ผลกระทบ = ระดับความเสี่ยง		
3.2 ที่ดิน	จัดทำสัญญาเช่าที่ดินระยะยาวอย่างน้อย 30 ปี เพื่อการบริหารจัดการการใช้ที่ดินอย่างมีประสิทธิภาพ	3 x 4 = 12 ความเสี่ยงระดับสูง		ที่ดินของมหาวิทยาลัยอยู่ระหว่างการทำเรื่องชี้แจงพร้อมหลักฐานอ้างอิงแสดงกรรมสิทธิ์และที่มาของที่ดิน ไปยังกรมธนารักษ์ กระทรวงการคลัง และกรมที่ดิน กระทรวงมหาดไทย	1. อธิการบดี 2. รองอธิการบดีทุกฝ่าย 3. คณบดีทุกคณะ/วิทยาลัย 4. ผู้อำนวยการสำนักทุกสำนัก/สถาบัน 5. ผอ. กองทุกกอง 6. หัวหน้าหน่วยงานทุกหน่วย	2x4 = 8 ผลการดำเนินงาน ความเสี่ยงระดับปานกลาง ระดับที่พอยอมรับได้แต่ต้องมีการควบคุม		1. รายงานผลการศึกษาความเป็นมาการใช้ที่ดินวัดพระศรีมหาธาตุ รวมวิหารและแนวทางการแก้ไขปัญหาในอนาคต (ฉบับปรับปรุง 2561) 2. รายงานผลการศึกษาการศึกษาเกี่ยวกับกรรมที่ดินระหว่างวัดพระศรีมหาธาตุรวมวิหารและมหาวิทยาลัย
		มีโอกาสเกิดขึ้น บางครั้ง	กระทบต่อความน่าเชื่อถือของมหาวิทยาลัย/มีความสูญเสียมาก/ระดับความพึงพอใจของผู้รับบริการน้อย			2 โอกาส ลดลง จาก 3 เป็น 2 เนื่องจากขณะนี้ ได้ดำเนินการทำเรื่องชี้แจงไปยังกรมธนารักษ์ และกรมที่ดิน เรียบร้อยแล้วจึงทำให้โอกาสมีความเสี่ยงลดลง	4 ผลกระทบ คงเดิม 4 เนื่องจาก เรื่องที่ดินเป็นเรื่องที่มีความสำคัญมาก ต่อมหาวิทยาลัย หากไม่สามารถจัดการให้แล้วเสร็จก็จะมีผลกระทบอย่างมากต่อมหาวิทยาลัยทำให้ผลกระทบด้านนี้ยังคงสูงเช่นเดิม	

ตารางที่ 3 ผลการติดตามการดำเนินงานตามแผนบริหารความเสี่ยงด้านการดำเนินงาน ประจำปีงบประมาณ พ.ศ. 2564 (ต่อ)

ปัจจัยเสี่ยง	แผนการจัดการความเสี่ยง	สถานะก่อนจัดการความเสี่ยง		การดำเนินการจัดการความเสี่ยง	ผู้รับผิดชอบ	สถานะหลังจัดการความเสี่ยง		เอกสารหลักฐาน
		โอกาส x ผลกระทบ = ระดับความเสี่ยง				โอกาส x ผลกระทบ = ระดับความเสี่ยง		
4. ภัยธรรมชาติ และอัคคีภัย	<p>1. วางแผนป้องกันและการเตรียมพร้อมในการรองรับการเกิดอัคคีภัย/สถานการณ์ภัยพิบัติและเรื่องอื่น ๆ ที่เกี่ยวกับความปลอดภัยและทรัพย์สิน</p> <p>2. ตรวจสอบอาคารสถานที่ และทดสอบระบบแจ้งเหตุเพลิงไหม้ เช่น ตู้ Fire Alarm ระบบปั้มน้ำดับเพลิง และถังน้ำยาดับเพลิงอย่างสม่ำเสมอ</p> <p>3. ตรวจสอบทางหนีไฟ/บันไดหนีไฟให้พร้อมใช้งานได้ตลอดเวลา</p>	1 x 5 = 5 ความเสี่ยงระดับปานกลาง		มหาวิทยาลัยมีการตรวจสอบระบบแจ้งเหตุเพลิงไหม้ เช่น ระบบปั้มน้ำดับเพลิง ถังน้ำยาดับเพลิง ทุก 1 ปี และมีการตรวจสอบทางหนีไฟให้พร้อมใช้งานตลอดเวลา	<p>1. รองอธิการบดีฝ่ายบริหาร</p> <p>2. ผู้ช่วยอธิการบดีที่เกี่ยวข้อง</p> <p>3. ผอ.สำนักงานอธิการบดี</p> <p>4. ผอ.กองอาคารสถานที่และสิ่งแวดล้อม</p>	1x4 = 4 ผลการดำเนินงาน ความเสี่ยงระดับต่ำ ระดับที่ยอมรับได้		<p>1. รายงานผลการตรวจสอบระบบแจ้งเหตุและป้องกันเพลิงไหม้และระบบอื่น ๆ ของอาคาร</p> <p>2. รายงานผลการเติมน้ำยาดับเพลิง</p>
		มีโอกาสดังกล่าวเกิดขึ้น	กระทบต่อความน่าเชื่อถือของมหาวิทยาลัย/มีความเสียหายอย่างมาก/ระดับความพึงพอใจของผู้รับบริการน้อยมาก			1	4	

ตารางที่ 4 ผลการติดตามการดำเนินงานตามแผนบริหารความเสี่ยง ด้านการเงิน ประจำปีงบประมาณ พ.ศ. 2564

ปัจจัยเสี่ยง	แผนการจัดการความเสี่ยง	สถานะก่อนจัดการความเสี่ยง		การดำเนินการจัดการความเสี่ยง	ผู้รับผิดชอบ	สถานะหลังจัดการความเสี่ยง		เอกสารหลักฐาน
		โอกาส x ผลกระทบ = ระดับความเสี่ยง				โอกาส x ผลกระทบ = ระดับความเสี่ยง		
1. การเบิกจ่ายเงินงบประมาณของโครงการที่ไม่เป็นไปตามวัตถุประสงค์ของโครงการ	1. สร้างความเข้าใจให้กับผู้รับผิดชอบโครงการเกี่ยวกับระเบียบที่เกี่ยวข้องกับการเบิกจ่ายงบประมาณ 2. จัดทำคู่มือหรือแนวปฏิบัติในการเบิกจ่ายงบประมาณ	4 x 4 = 16 ความเสี่ยงระดับสูง		1. มหาวิทยาลัยได้มีการสร้างความเข้าใจและมีการชี้แจงแนวปฏิบัติในการเบิกจ่ายงบประมาณให้กับผู้ที่เกี่ยวข้องกับการเบิกจ่ายงบประมาณอย่างสม่ำเสมอ และในช่วงปีงบประมาณ พ.ศ. 2564 ที่ผ่านมามีสถานการณ์โรคไวรัสโควิด 19 ได้แพร่ระบาดอย่างรุนแรงทำให้มหาวิทยาลัยต้องปรับเปลี่ยนรูปแบบในการจัดกิจกรรมเป็นแบบออนไลน์ มหาวิทยาลัยจึงได้จัดทำแนวปฏิบัติใน	1. รองอธิการบดีที่ดูแลฝ่ายแผน 2. ผู้อำนวยการกองนโยบายและแผน 3. คณบดีทุกคณะ/วิทยาลัย 4. ผอ. สำนักทุกสำนัก/สถาบัน 5. ผอ. กองทุกกอง 6. หัวหน้าหน่วยงานทุกหน่วย 7. บุคลากรทุกหน่วยงาน	3x4 = 12 ผลการดำเนินงานความเสี่ยงระดับสูงระดับที่ไม่สามารถยอมรับได้โดยต้องจัดการความเสี่ยง เพื่อให้อยู่ในระดับที่ยอมรับได้ต่อไป		1. แนวปฏิบัติในการเบิกจ่ายงบประมาณ 2. รายงานผลโครงการในระบบติดตามและประเมินผลโครงการ
		มีโอกาสเกิดขึ้นค่อนข้างบ่อย	กระทบต่อความน่าเชื่อถือของมหาวิทยาลัย/มีความสูญเสียมาก/ระดับความพึงพอใจของผู้รับบริการน้อย			3	4 ผลกระทบ คงเดิม 4	

ตารางที่ 4 ผลการติดตามการดำเนินงานตามแผนบริหารความเสี่ยง ด้านการเงิน ประจำปีงบประมาณ พ.ศ. 2564 (ต่อ)

ปัจจัยเสี่ยง	แผนการจัดการความเสี่ยง	สถานะก่อนจัดการความเสี่ยง		การดำเนินการจัดการความเสี่ยง	ผู้รับผิดชอบ	สถานะหลังจัดการความเสี่ยง		เอกสารหลักฐาน
		โอกาส x ผลกระทบ	= ระดับความเสี่ยง			โอกาส x ผลกระทบ	= ระดับความเสี่ยง	
				การเบิกจ่ายงบประมาณการจัดประชุมแบบออนไลน์ให้ทุกหน่วยงาน เพื่อให้การดำเนินงานมีประสิทธิภาพมากขึ้น และมหาวิทยาลัยมีการจัดเจ้าหน้าที่ผู้ปฏิบัติงานที่มีความเชี่ยวชาญด้านการเงินและบัญชี คอยให้คำแนะนำเพื่อแก้ไขปัญหาด้านการเบิกจ่ายของการจัดโครงการกิจกรรมแบบออนไลน์อีกทางหนึ่งด้วย				

ตารางที่ 4 ผลการติดตามการดำเนินงานตามแผนบริหารความเสี่ยง ด้านการเงิน ประจำปีงบประมาณ พ.ศ. 2564 (ต่อ)

ปัจจัยเสี่ยง	แผนการจัดการความเสี่ยง	สถานะก่อนจัดการความเสี่ยง		การดำเนินการจัดการความเสี่ยง	ผู้รับผิดชอบ	สถานะหลังจัดการความเสี่ยง		เอกสารหลักฐาน
		โอกาส x ผลกระทบ = ระดับความเสี่ยง				โอกาส x ผลกระทบ = ระดับความเสี่ยง		
				2. มหาวิทยาลัยมี สร้างความเข้าใจใน เรื่องการรายงานผล โครงการในระบบ ติดตามและ ประเมินผลโครงการ และมีการกำกับ ติดตามการเบิกจ่าย งบประมาณให้ เป็นไปตาม วัตถุประสงค์ อย่างต่อเนื่อง				

ตารางที่ 4 ผลการติดตามการดำเนินงานตามแผนบริหารความเสี่ยง ด้านการเงิน ประจำปีงบประมาณ พ.ศ. 2564 (ต่อ)

ปัจจัยเสี่ยง	แผนการจัดการความเสี่ยง	สถานะก่อนจัดการความเสี่ยง		การดำเนินการจัดการความเสี่ยง	ผู้รับผิดชอบ	สถานะหลังจัดการความเสี่ยง		เอกสารหลักฐาน
		โอกาส x ผลกระทบ = ระดับความเสี่ยง				โอกาส x ผลกระทบ = ระดับความเสี่ยง		
2. รายรับของมหาวิทยาลัยไม่เป็นไปตามเป้าหมาย	1. วางแผนการหารายได้ของมหาวิทยาลัยให้เพิ่มขึ้นในทุกพันธกิจ ได้แก่ การจัดการศึกษา การวิจัย การบริการวิชาการ การทำนุบำรุงศิลปวัฒนธรรม ฯลฯ 2. จัดทำการวิเคราะห์และประมาณการรายรับและรายจ่ายอย่างเป็นปัจจุบันและต่อเนื่อง 3. ทบทวนแผนกลยุทธ์ทางการเงินให้สอดคล้องกับการจัดหารายได้เพื่อตอบสนองยุทธศาสตร์ของมหาวิทยาลัย	5 x 4 = 20 ความเสี่ยงระดับสูงมาก		1. มหาวิทยาลัยมีการทบทวนกลยุทธ์ในการหารายได้ของมหาวิทยาลัยและทบทวนการดำเนินงานของหน่วยหารายได้ (Profit center) ของมหาวิทยาลัย 2. มหาวิทยาลัยมีการวิเคราะห์และประมาณการรายรับ-รายจ่าย ล่วงหน้า 3. มหาวิทยาลัยมีการพิจารณาแนวทางการหารายได้ ด้วยรูปแบบธุรกิจใหม่ๆ (New Business Model) โดยใช้ประโยชน์จาก	1. รองอธิการบดีทุกฝ่าย 2. ผู้ช่วยอธิการบดีทุกฝ่าย 3. คณบดีทุกคณะ/วิทยาลัย 4. ผอ.สำนักทุกสำนัก/สถาบัน	4x4 = 16 ผลการดำเนินงาน ความเสี่ยงระดับสูง ระดับที่ไม่สามารถยอมรับได้โดยต้องจัดการความเสี่ยง เพื่อให้อยู่ในระดับที่ยอมรับได้ต่อไป		1. แผนกลยุทธ์ของมหาวิทยาลัย 2. คำขอตั้งงบประมาณรายรับ-รายจ่ายประจำปี งบประมาณ พ.ศ. 2565
		มีโอกาสเกิดขึ้นเสมอเกือบทุกครั้ง	กระทบต่อความน่าเชื่อถือของมหาวิทยาลัย/มีความสูญเสียมาก/ระดับความพึงพอใจของผู้รับบริการน้อย			4	4	
						โอกาส ลดลงจาก 5 เป็น 4 เนื่องจากมหาวิทยาลัยมีการวางแผนการหารายได้ให้เพิ่มขึ้นในทุกพันธกิจของมหาวิทยาลัย และมีการวิเคราะห์และประมาณการรายรับ-รายจ่าย ล่วงหน้า จึงทำให้โอกาสด้านนี้ลดลง	ผลกระทบ คงเดิม 4 เนื่องจาก เรื่องรายรับของมหาวิทยาลัยเป็นเรื่องที่มีความสำคัญเป็นอย่างมาก หากไม่สามารถหารายรับให้เพียงพอต่อรายจ่ายได้ ก็จะทำให้ส่งผลกระทบต่อทุก ๆ ด้านของมหาวิทยาลัย จึงทำให้ผลกระทบด้านนี้ยังคงเดิม	

ตารางที่ 4 ผลการติดตามการดำเนินงานตามแผนบริหารความเสี่ยง ด้านการเงิน ประจำปีงบประมาณ พ.ศ. 2564 (ต่อ)

ปัจจัยเสี่ยง	แผนการจัดการความเสี่ยง	สถานะก่อนจัดการความเสี่ยง		การดำเนินการจัดการความเสี่ยง	ผู้รับผิดชอบ	สถานะหลังจัดการความเสี่ยง		เอกสารหลักฐาน
		โอกาส x ผลกระทบ	= ระดับความเสี่ยง			โอกาส x ผลกระทบ	= ระดับความเสี่ยง	
				ทรัพยากรของมหาวิทยาลัยที่มีอยู่หรือจากสภาพแวดล้อมภายนอกที่ได้เปรียบ				

ตารางที่ 5 ผลการติดตามการดำเนินงานตามแผนบริหารความเสี่ยงด้านภาวะเป็ยหรือกฎหมายที่เกี่ยวข้อง ประจำปีงบประมาณ พ.ศ. 2564

ปัจจัยเสี่ยง	แผนการจัดการความเสี่ยง	สถานะก่อนจัดการความเสี่ยง		การดำเนินการจัดการความเสี่ยง	ผู้รับผิดชอบ	สถานะหลังจัดการความเสี่ยง		เอกสารหลักฐาน
		โอกาส x ผลกระทบ = ระดับความเสี่ยง				โอกาส x ผลกระทบ = ระดับความเสี่ยง		
ภาวะเป็ยที่ เกี่ยวข้องกับการจัด การศึกษาไม่ ทันสมัยส่งผลต่อ การพัฒนาหลักสูตร ให้สอดคล้องกับ การเปลี่ยนแปลง ในปัจจุบัน	ทบทวนภาวะเป็ย/ข้อบ่งคับที่ เกี่ยวข้องกับการจัดการศึกษาให้ มีความทันสมัยรองรับแนว ทางการดำเนินงานของ กระทรวงการอุดมศึกษา วิทยาศาสตร์ วิจัยและนวัตกรรม เช่น ข้อบ่งคับ ป.ตรี พ.ศ. 2548 /ข้อบ่งคับการจัดการศึกษา ระดับบัณฑิตศึกษา	1 x 5 = 5 ความเสี่ยงระดับปานกลาง		มหาวิทยาลัย ได้ดำเนินการจัดทำ ประกาศมหาวิทยาลัยใน เรื่องการเรียนการสอน แบบออนไลน์ โดยจัดทำ ประกาศ เรื่องการ จัดการเรียนการสอน และการประเมินผล ภาคการศึกษาที่ 3 ปีการศึกษา 2563 และ ภาคการศึกษาที่ 1 ปี การศึกษา 2564 และ มีดำเนินการปรับปรุง ข้อบ่งคับมหาวิทยาลัย ราชภัฏพระนครว่าด้วย การจัดการศึกษาระดับ อนุปริญญา ปริญญาตรี และปริญญาตรี(ต่อเนื่อง) (ฉบับที่ 2) พ.ศ. 2563 และ ข้อบ่งคับ มหาวิทยาลัยราชภัฏ พระนครว่าด้วย	1. รองอธิการบดี ที่เกี่ยวข้อง 2. ผู้ช่วยอธิการบดี ที่เกี่ยวข้อง 3. คณบดีทุกคณะ/ วิทยาลัย 4. ผอ.สำนักส่งเสริม วิชาการและงาน ทะเบียน 5. ผอ.สำนักงาน อธิการบดี 6. ผอ.สำนัก วิทยบริการและ เทคโนโลยี สารสนเทศ 7. นิติกร	1 x 4 = 4 ผลการดำเนินงาน ความเสี่ยงระดับต่ำ ระดับที่ยอมรับได้		1. ประกาศ มหาวิทยาลัย ราชภัฏพระนคร เรื่องการ จัดการเรียน การสอนและ การประเมินผล ภาคการศึกษา ที่ 3ปีการศึกษา 2563 และ ภาคการศึกษา ที่1 ปีการศึกษา 2564 2. ข้อบ่งคับ มหาวิทยาลัย ราชภัฏพระนคร ว่าด้วยการจัด การศึกษาระดับ อนุปริญญา ปริญญาตรี และปริญญา ตรี(ต่อเนื่อง)
		มีโอกาส เกิดขึ้น กรณี ยกเว้น	กระทบต่อความ น่าเชื่อถือของ มหาวิทยาลัย/มี ความเสียหายอย่าง มาก/ระดับความ พึงพอใจของ ผู้รับบริการน้อยมาก			1 โอกาส คงเดิม เนื่องจาก ถึงแม้ว่า ทางมหาวิทยาลัย จะดำเนินการ จัดทำข้อบ่งคับ และประกาศที่ เกี่ยวข้องกับการ จัดการศึกษาที่ ทันสมัยสอดคล้อง กับการเปลี่ยนแปลง ในปัจจุบันแต่ โอกาสที่จะเกิด การเปลี่ยนแปลง ก็อาจจะเกิดขึ้น ได้อีกจึงขอโอกาส ยังคงเดิมไว้ก่อน	4 ผลกระทบ ลดลง เนื่องจาก มหาวิทยาลัยได้ มีการดำเนินการ จัดทำข้อบ่งคับ และประกาศ ของมหาวิทยาลัย ในด้านนี้หลาย ฉบับซึ่งเป็นการ พัฒนาการเรียน การสอน ให้สอดคล้องกับ การเปลี่ยนแปลง ในโลกปัจจุบัน จึงทำให้ ผลกระทบลดลง	

ตารางที่ 5 ผลการติดตามการดำเนินงานตามแผนบริหารความเสี่ยงด้านกฎระเบียบหรือกฎหมายที่เกี่ยวข้อง ประจำปีงบประมาณ พ.ศ. 2564 (ต่อ)

ปัจจัยเสี่ยง	แผนการจัดการความเสี่ยง	สถานะก่อนจัดการความเสี่ยง		การดำเนินการจัดการ ความเสี่ยง	ผู้รับผิดชอบ	สถานะหลังจัดการความเสี่ยง		เอกสาร หลักฐาน
		โอกาส x ผลกระทบ = ระดับความเสี่ยง				โอกาส x ผลกระทบ = ระดับความเสี่ยง		
				<p>การศึกษาระดับ บัณฑิตศึกษา (ฉบับที่ 3) พ.ศ. 2563 เพื่อให้ นักศึกษาสามารถศึกษา เล่าเรียนได้ทุกที่ ทุกเวลา โดยใช้เทคโนโลยี และสื่อสารการศึกษา ผสมผสานระหว่าง เรียนทางอิเล็กทรอนิกส์ ที่บ้านหรือที่ทำงาน เพื่อให้การจัดการเรียน การสอนมีประสิทธิภาพ มีความทันสมัยทันต่อ การเปลี่ยนแปลงใน สภาวะปัจจุบัน</p>				<p>(ฉบับที่ 2) พ.ศ. 2563 3. ข้อบังคับ มหาวิทยาลัย ราชภัฏพระนคร ว่าด้วย การศึกษาระดับ บัณฑิตศึกษา (ฉบับที่ 3)</p>

อุปสรรคและข้อเสนอแนะการปฏิบัติงาน

จากการรายงานผลการดำเนินงานตามแผนบริหารความเสี่ยงของมหาวิทยาลัย ซึ่งได้รายงานผลการดำเนินงานตามแผนบริหารความเสี่ยงพบอุปสรรคและข้อเสนอแนะทางการปฏิบัติงาน ดังตารางที่ 6

ตารางที่ 6 อุปสรรคและข้อเสนอแนะการปฏิบัติงาน

อุปสรรค	ข้อเสนอแนะการปฏิบัติงาน
<ol style="list-style-type: none"> 1. เนื่องจากอยู่ในสถานการณ์การระบาดของเชื้อไวรัสโควิด 19 ทำให้การดำเนินการการจัดกิจกรรมบางอย่างไม่สามารถจัดได้ 2. การเบิกจ่ายไม่เป็นไปตามเป้าหมายของแผนโครงการ/กิจกรรม เนื่องจากสถานการณ์การระบาดของโรคโควิด-19 3. เนื่องจากสถานการณ์โควิด -19 ทำให้หลักสูตรไม่สามารถดำเนินการได้ตามที่วางแผนไว้ 	<ol style="list-style-type: none"> 1. จัดกิจกรรมให้เข้ากับสถานการณ์ปัจจุบันคือการอบรมออนไลน์ 2. การจัดกิจกรรมต้องมีการวางแผนงานที่รัดกุม เช่น จำกัดจำนวนผู้เข้าร่วมงาน จำกัดทางเข้าออกงาน การปรับรูปแบบกิจกรรมให้มีความกระชับ การเว้นระยะห่างเพื่อการป้องกันการระบาดของโรคติดเชื้อโควิด-19

ภาคผนวก ก

ตัวบ่งชี้ที่ 5.1 การบริหารของสถาบันเพื่อการกำกับติดตามผลลัพธ์
ตามพันธกิจกลุ่มสถาบันและเอกลักษณ์ของสถาบัน

ตัวบ่งชี้ที่ 5.1 การบริหารของสถาบันเพื่อกำกับติดตามผลลัพธ์ตามพันธกิจกลุ่มสถาบันและเอกลักษณ์ของสถาบัน

ชนิดของตัวบ่งชี้ กระบวนการ

คำอธิบายตัวบ่งชี้ สถาบันอุดมศึกษามีพันธกิจหลัก คือ การเรียนการสอน การวิจัย การบริการทางวิชาการแก่สังคมและการทำนุบำรุงศิลปวัฒนธรรม ในการดำเนินพันธกิจหลักสถาบันอุดมศึกษาจำเป็นต้องมีการจัดทำแผนเพื่อกำหนดทิศทางการพัฒนาและการดำเนินงานของสถาบันให้สอดคล้องกับเป้าหมายและกลุ่มสถาบันตลอดจน มีการบริหารทั้งด้านบุคลากร การเงิน ความเสี่ยงและการประกันคุณภาพการศึกษา เพื่อสนับสนุนการดำเนินงานตามพันธกิจหลักให้บรรลุตามเป้าหมายที่กำหนดไว้

เกณฑ์มาตรฐาน

- พัฒนาแผนกลยุทธ์จากผลการวิเคราะห์ SWOT กับวิสัยทัศน์ของสถาบัน และพัฒนาไปสู่แผนกลยุทธ์ทางการเงินและแผนปฏิบัติการประจำปีตามกรอบเวลาเพื่อให้บรรลุผลตามตัวบ่งชี้และเป้าหมายของแผนกลยุทธ์
- การกำกับติดตามส่งเสริมสนับสนุนให้ทุกคณะดำเนินการวิเคราะห์ข้อมูลทางการเงินที่ประกอบไปด้วยต้นทุนต่อหน่วยในแต่ละหลักสูตร สัดส่วนค่าใช้จ่ายเพื่อพัฒนานักศึกษา อาจารย์ บุคลากร การจัดการเรียนการสอนอย่างต่อเนื่อง เพื่อวิเคราะห์ความคุ้มค่าของการบริหารหลักสูตร ประสิทธิภาพ ประสิทธิผลในการผลิตบัณฑิต และโอกาสในการแข่งขัน
- ดำเนินงานตามแผนบริหารความเสี่ยง ที่เป็นผลจากการวิเคราะห์และระบุปัจจัยเสี่ยงที่เกิดจากปัจจัยภายนอก หรือปัจจัยที่ไม่สามารถควบคุมได้ที่ส่งผลต่อการดำเนินงานตามพันธกิจของสถาบันและให้ระดับความเสี่ยงลดลงจากเดิม
- บริหารงานด้วยหลักธรรมาภิบาลอย่างครบถ้วนทั้ง 10 ประการที่อธิบายการดำเนินงานอย่างชัดเจน
- การกำกับติดตามส่งเสริมสนับสนุนให้ทุกหน่วยงานในสถาบันมีการดำเนินการจัดการความรู้ตามระบบ
- การกำกับติดตามผลการดำเนินงานตามแผนบริหารการและแผนพัฒนาบุคลากรสายวิชาการและสายสนับสนุน
- ดำเนินงานด้านการประกันคุณภาพการศึกษาภายในตามระบบกลไกที่เหมาะสมและสอดคล้องกับพันธกิจและพัฒนาการของคณะที่ได้ปรับให้การดำเนินงานด้านการประกันคุณภาพเป็นส่วนหนึ่งของการบริหารงานคณะตามปกติที่ประกอบด้วย การควบคุมคุณภาพ การตรวจสอบคุณภาพ และการประเมินคุณภาพ

เกณฑ์การประเมิน

คะแนน 1	คะแนน 2	คะแนน 3	คะแนน 4	คะแนน 5
มีการดำเนินการ	มีการดำเนินการ	มีการดำเนินการ	มีการดำเนินการ	มีการดำเนินการ
1 ข้อ	2 ข้อ	3 - 4 ข้อ	5-6 ข้อ	7 ข้อ

ภาคผนวก ข

คำสั่งแต่งตั้งคณะกรรมการดำเนินงานของสภามหาวิทยาลัย ฝ่ายนโยบายและแผน
งบประมาณ และความเสี่ยง



คำสั่งสภามหาวิทยาลัยราชภัฏพระนคร
ที่ ศย๓/ ๒๕๖๔

เรื่อง แต่งตั้งคณะกรรมการดำเนินงานของสภามหาวิทยาลัย ฝ่ายนโยบายและแผน งบประมาณและความเสี่ยง

เพื่อให้การดำเนินงานของคณะกรรมการดำเนินงานของสภามหาวิทยาลัยเป็นไปด้วย
ความเรียบร้อยและมีประสิทธิภาพ

อาศัยอำนาจตามความในมาตรา ๑๘ (๓) และ (๑๔) แห่งพระราชบัญญัติมหาวิทยาลัยราชภัฏ
พ.ศ. ๒๕๔๗ ประกอบกับมติการประชุมสภามหาวิทยาลัยราชภัฏพระนคร ครั้งที่ ๓/๒๕๖๔
เมื่อวันที่ ๑๙ กุมภาพันธ์ พ.ศ. ๒๕๖๔ จึงยกเลิกคำสั่งสภามหาวิทยาลัยราชภัฏพระนคร ที่ ๐๒๖/๒๕๖๓
ตั้ง ณ วันที่ ๑๗ กรกฎาคม พ.ศ. ๒๕๖๓ และแต่งตั้งคณะกรรมการดำเนินงานของสภามหาวิทยาลัย
ฝ่ายนโยบายและแผน งบประมาณและความเสี่ยง ประกอบด้วยบุคคลดังต่อไปนี้

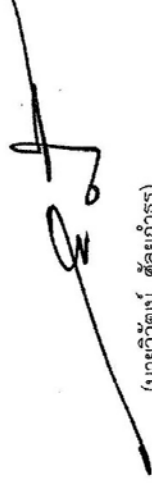
- | | |
|---------------------------------------|------------------|
| ๑. นายสุชน ซาลีเครือ | ประธานกรรมการ |
| กรรมการสภามหาวิทยาลัยผู้ทรงคุณวุฒิ | |
| ๒. อธิการบดี | รองประธานกรรมการ |
| ๓. นายณัฐพงษ์ ศิริชนะ | กรรมการ |
| ผู้อำนวยการสภามหาวิทยาลัย | |
| ๔. รองศาสตราจารย์คมเพชร ฉัตรสุภกุล | กรรมการ |
| กรรมการสภามหาวิทยาลัยผู้ทรงคุณวุฒิ | |
| ๕. ศาสตราจารย์ชานพรเทพ เตชะไพบูลย์ | กรรมการ |
| กรรมการสภามหาวิทยาลัยผู้ทรงคุณวุฒิ | |
| ๖. นายสมศักดิ์ สุเมิตยกุล | กรรมการ |
| กรรมการสภามหาวิทยาลัยผู้ทรงคุณวุฒิ | |
| ๗. อาจารย์บุญชัย อารีเอื้อ | กรรมการ |
| กรรมการสภามหาวิทยาลัยจากคณาจารย์ประจำ | |
| ๘. คณบดีคณะวิทยาการจัดการ | กรรมการ |
| ๙. ประธานสภาคณาจารย์และข้าราชการ | กรรมการ |

- | | |
|---|----------------------------|
| ๑๐. รองศาสตราจารย์ ภูมิ์ มากุล
รองอธิการบดี | กรรมการและเลขานุการ |
| ๑๑. ผู้ช่วยศาสตราจารย์ อีสร์ ศรีศุณ
ผู้ช่วยอธิการบดี | กรรมการและผู้ช่วยเลขานุการ |
| ๑๒. ผู้อำนวยการกองนโยบายและแผน | ผู้ช่วยเลขานุการ |

หน้าที่ ให้คณะกรรมการมีหน้าที่กำกับกรอบการดำเนินงานด้านแผน งบประมาณ และการคลัง
ควบคุมดูแล ประเมินผล กลั่นกรองงาน วิเคราะห์ภาระงานและกรอบอัตรากำลัง ติดตามตรวจสอบผลการ
ดำเนินงาน และนำเสนอที่ประชุมสภามหาวิทยาลัย

ทั้งนี้ ตั้งแต่วันที่ขึ้นต้นไป

สั่ง ณ วันที่ ๑๗ สิงหาคม พ.ศ. ๒๕๖๔



(นายวิวัฒน์ ศัลยกำธร)

นายกสภามหาวิทยาลัยราชภัฏพระนคร

ภาคผนวก ค

คำสั่งแต่งตั้งคณะกรรมการการบริหารความเสี่ยง ระดับมหาวิทยาลัย



คำสั่งมหาวิทยาลัยราชภัฏพระนคร
ที่ ๑๖๓๙/๒๕๖๓
เรื่อง แต่งตั้งคณะกรรมการบริหารความเสี่ยงมหาวิทยาลัยราชภัฏพระนคร
ประจำปีงบประมาณ พ.ศ. ๒๕๖๔

มหาวิทยาลัยราชภัฏพระนคร ตระหนักถึงการจัดการศึกษาอย่างมีคุณภาพ โดยให้ความสำคัญในการประกันคุณภาพการศึกษา การบริหารความเสี่ยงอยู่ในเกณฑ์ข้อที่ ๓ ของตัวบ่งชี้ที่ ๕.๑ ซึ่งเป็นส่วนหนึ่งของการประกันคุณภาพการศึกษา และประกอบไปด้วยปฏิบัติตามมาตรฐานและหลักเกณฑ์ปฏิบัติการบริหารจัดการความเสี่ยงสำหรับหน่วยงานของรัฐ พ.ศ. ๒๕๖๒ ตามที่กรมบัญชีกลาง กระทรวงการคลังกำหนด ทั้งนี้ เพื่อให้ การดำเนินงานด้านการบริหารความเสี่ยงของมหาวิทยาลัย เป็นไปอย่างมีประสิทธิภาพ มหาวิทยาลัยจึงขอแต่งตั้งคณะกรรมการบริหารความเสี่ยง มหาวิทยาลัยราชภัฏพระนคร ประจำปีงบประมาณ พ.ศ. ๒๕๖๔ ดังต่อไปนี้

คณะกรรมการอำนวยการบริหารความเสี่ยง ระดับมหาวิทยาลัย

- | | |
|--|---------------------|
| ๑. อธิการบดี | ประธานกรรมการ |
| ๒. รองอธิการบดี (ที่ดูแลงานประกันคุณภาพการศึกษา) | รองประธานกรรมการ |
| ๓. รองอธิการบดีทุกท่าน | กรรมการ |
| ๔. ผู้ช่วยอธิการบดีทุกท่าน | กรรมการ |
| ๕. คณบดีทุกคณะ/วิทยาลัย | กรรมการ |
| ๖. ผู้อำนวยการสำนักทุกสำนัก/สถาบัน | กรรมการ |
| ๗. ผู้ช่วยอธิการบดี (ที่ดูแลงานประกันคุณภาพการศึกษา) | กรรมการและเลขานุการ |

มีหน้าที่และความรับผิดชอบ

๑. พิจารณากำหนดนโยบายและแนวทางการบริหารความเสี่ยงของมหาวิทยาลัย
๒. ส่งเสริมให้มีการบริหารความเสี่ยงทั้งวมมหาวิทยาลัย โดยกำหนดยุทธศาสตร์ และแนวทางการดำเนินการบริหารความเสี่ยง
๓. ให้ความเห็นชอบแผนการบริหารความเสี่ยงและรายงานผลการบริหารความเสี่ยงของมหาวิทยาลัย
๔. กำกับดูแล และติดตามผลการบริหารจัดการความเสี่ยงของมหาวิทยาลัยให้บรรลุตามเป้าหมาย
๕. ให้ความแนะนำ ดูแลการปฏิบัติงาน ให้ความช่วยเหลือ แก้ไขปัญหาต่าง ๆ ทุกด้าน ให้แก่คณะกรรมการดำเนินงานการบริหารความเสี่ยง ระดับมหาวิทยาลัย

คณะกรรมการดำเนินงานการบริหารความเสี่ยง ระดับมหาวิทยาลัย

๑. รองอธิการบดี (ที่ดูแลงานประกันคุณภาพการศึกษา)	ประธานกรรมการ
๒. คณบดีคณะมนุษยศาสตร์และสังคมศาสตร์	กรรมการ
๓. คณบดีคณะเทคโนโลยีอุตสาหกรรม	กรรมการ
๔. คณบดีคณะวิทยาการจัดการ	กรรมการ
๕. คณบดีคณะวิทยาศาสตร์และเทคโนโลยี	กรรมการ
๖. คณบดีวิทยาลัยการฝึกหัดครู	กรรมการ
๗. ผู้อำนวยการสำนักงานอธิการบดี	กรรมการ
๘. ผู้อำนวยการสถาบันวิจัยและพัฒนา	กรรมการ
๙. ผู้อำนวยการสำนักศิลปะและวัฒนธรรม	กรรมการ
๑๐. ผู้อำนวยการสำนักส่งเสริมวิชาการและงานทะเบียน	กรรมการ
๑๑. ผู้อำนวยการสำนักวิทยบริการและเทคโนโลยีสารสนเทศ	กรรมการ
๑๒. รองคณบดีฝ่ายบริหารและแผน คณะมนุษยศาสตร์และสังคมศาสตร์	กรรมการ
๑๓. รองคณบดีฝ่ายบริหารจัดการ คณะวิทยาการจัดการ	กรรมการ
๑๔. รองคณบดีฝ่ายบริหาร วางแผนและพัฒนา วิทยาลัยการฝึกหัดครู	กรรมการ
๑๕. รองคณบดีฝ่ายบริหารและประกันคุณภาพการศึกษา คณะวิทยาศาสตร์และเทคโนโลยี	กรรมการ
๑๖. หัวหน้าสำนักงานคณบดี คณะมนุษยศาสตร์และสังคมศาสตร์	กรรมการ
๑๗. หัวหน้าสำนักงานคณบดี คณะเทคโนโลยีอุตสาหกรรม	กรรมการ
๑๘. หัวหน้าสำนักงานคณบดี คณะวิทยาการจัดการ	กรรมการ
๑๙. หัวหน้าสำนักงานคณบดี คณะวิทยาศาสตร์และเทคโนโลยี	กรรมการ
๒๐. หัวหน้าสำนักงานคณบดี วิทยาลัยการฝึกหัดครู	กรรมการ
๒๑. ผู้ช่วยศาสตราจารย์วรรณพร บุญญาสถิตย์	กรรมการ
๒๒. หัวหน้าสำนักงานผู้อำนวยการสถาบันวิจัยและพัฒนา	กรรมการ
๒๓. นางสาวตรี ศรีโรจน์	กรรมการ
๒๔. นางสาวธนภมล ธาราวุฒิ	กรรมการ
๒๕. นางวัชรี้ กิ่งนาค	กรรมการ
๒๖. ผู้ช่วยอธิการบดี (ที่ดูแลงานประกันคุณภาพการศึกษา)	กรรมการและเลขานุการ
๒๗. นางสาวชลธิชา ยอดจันทร์	กรรมการและผู้ช่วยเลขานุการ
๒๘. นางสาวกัญญารัตน์ อัมภพร	กรรมการและผู้ช่วยเลขานุการ
๒๙. นางสาวพัฒนรัตน์ นฤชากร	กรรมการและผู้ช่วยเลขานุการ
๓๐. นางหนึ่งฤทัย ขยัน	กรรมการและผู้ช่วยเลขานุการ
๓๑. นางสาวมรกต ศรีสมทรง	กรรมการและผู้ช่วยเลขานุการ
๓๒. นางสาวทิพย์รัตน์ ชันติจิตร	กรรมการและผู้ช่วยเลขานุการ

- | | |
|---------------------------------|----------------------------|
| ๓๓. นางสาวอรจิรา จันทร์สุดินทร์ | กรรมการและผู้ช่วยเลขานุการ |
| ๓๔. นางกวิสรา ศรีปานอินทร์ | กรรมการและผู้ช่วยเลขานุการ |
| ๓๕. นางสาวกัญญารัตน์ เมืองชู | กรรมการและผู้ช่วยเลขานุการ |
| ๓๖. นางสาวฐวณสรวรรณ หินกล้า | กรรมการและผู้ช่วยเลขานุการ |
| ๓๗. นางสาวสลิดา ศรีสลาย | กรรมการและผู้ช่วยเลขานุการ |
| ๓๘. นางสาวฐิติสิริ บุรณารมย์ | กรรมการและผู้ช่วยเลขานุการ |
| ๓๙. นางสาวมณี คำวงษ์ | กรรมการและผู้ช่วยเลขานุการ |
| ๔๐. นางอรรวดี ธนูทอง | กรรมการและผู้ช่วยเลขานุการ |
| ๔๑. นางวรรณภา เพชรงาม | กรรมการและผู้ช่วยเลขานุการ |
| ๔๒. นายชจรศักดิ์ พงษ์ธานี | กรรมการและผู้ช่วยเลขานุการ |
| ๔๓. นางสาวพิมพ์พร ขาวเอี่ยม | กรรมการและผู้ช่วยเลขานุการ |
| ๔๔. นางสาวปัทมาภรณ์ พุทธนาวงค์ | กรรมการและผู้ช่วยเลขานุการ |

มีหน้าที่และความรับผิดชอบ

๑. กำหนดแนวปฏิบัติและประสานการดำเนินงานเกี่ยวกับการบริหารความเสี่ยงของแต่ละคณะ/วิทยาลัย สำนัก/สถาบัน
๒. วิเคราะห์และระบุปัจจัยเสี่ยงที่เกิดจากปัจจัยภายนอก หรือปัจจัยที่ไม่สามารถควบคุมได้ที่ส่งผลกระทบต่อ การดำเนินงานตามพันธกิจของมหาวิทยาลัย
๓. จัดทำแผนบริหารความเสี่ยงของมหาวิทยาลัยโดยมีกระบวนการความเสี่ยง ประเมินความเสี่ยงวางแผน บริหารจัดการความเสี่ยง รวมทั้งกำหนดมาตรการจัดการความเสี่ยงให้ระดับความเสี่ยงลดลง หรือให้อยู่ใน ระดับที่ยอมรับได้ เสนอต่อคณะกรรมการบริหารมหาวิทยาลัย และเสนอต่อคณะกรรมการดำเนินงานของสภา มหาวิทยาลัย ฝ่ายควบคุมความเสี่ยง พิจารณาให้ความเห็นชอบ
๔. กำกับดูแล ติดตามและประเมินประสิทธิผลของการบริหารจัดการความเสี่ยง
๕. จัดทำรายงานการติดตามและประเมินผลการดำเนินงานตามแผนบริหารความเสี่ยง เสนอต่อ คณะกรรมการ บริหารมหาวิทยาลัย และเสนอต่อคณะกรรมการดำเนินงานของสภามหาวิทยาลัย ฝ่ายควบคุม ความเสี่ยง พิจารณาให้ความเห็นชอบ

๖. อื่น ๆ ตามที่มหาวิทยาลัยกำหนด

ทั้งนี้ ตั้งแต่บัดนี้เป็นต้นไป

สั่ง ณ วันที่ ๙ พฤศจิกายน พ.ศ. ๒๕๖๓



(รองศาสตราจารย์เบ็ญจ กิจรัตน์ภร)

อธิการบดีมหาวิทยาลัยราชภัฏพระนคร



จัดทำโดย

สำนักงานประกันคุณภาพการศึกษา
อาคาร อาคารเรียนและอำนวยการ (4) ชั้น 5
โทร : 02-544-8439 , 02-544-8440
<http://pkweb.pnu.ac.th/qa/>

หนังสือรับรองการประเมินผลการควบคุมภายใน
(ระดับหน่วยงานของรัฐ)

เรียน คณะกรรมการสภามหาวิทยาลัย

มหาวิทยาลัยราชภัฏพระนคร ได้ประเมินผลการควบคุมภายในของหน่วยงานสำหรับปีสิ้นสุดวันที่ ๓๐ เดือน กันยายน พ.ศ. ๒๕๖๔ ด้วยวิธีการที่หน่วยงานกำหนดซึ่งเป็นไปตามหลักเกณฑ์กระทรวงการคลังว่าด้วยมาตรฐานและหลักเกณฑ์ปฏิบัติ การควบคุมภายในสำหรับหน่วยงานของรัฐ พ.ศ. ๒๕๖๑ โดยมีวัตถุประสงค์เพื่อให้ความมั่นใจอย่างสมเหตุสมผลว่า การกิจของหน่วยงานบรรลุวัตถุประสงค์ของการควบคุมภายใน ด้านการดำเนินงานที่มีประสิทธิผล ประสิทธิภาพ ด้านการรายงานที่เกี่ยวกับการเงิน ที่เชื่อถือได้ ทันเวลา และโปร่งใส รวมทั้งด้านการปฏิบัติตามกฎหมาย ระเบียบ และข้อบังคับที่เกี่ยวข้องกับการดำเนินงาน

จากผลการประเมินดังกล่าว มหาวิทยาลัยราชภัฏพระนคร เห็นว่า การควบคุมภายในของหน่วยงานมีความเพียงพอ ปฏิบัติตามอย่างต่อเนื่อง และเป็นไปตามหลักเกณฑ์กระทรวงการคลังว่าด้วยมาตรฐานและหลักเกณฑ์ปฏิบัติการควบคุมภายในสำหรับหน่วยงานของรัฐ พ.ศ. ๒๕๖๑ ภายใต้การกำกับดูแลของ ปลัดกระทรวงการอุดมศึกษา วิทยาศาสตร์ วิจัย และนวัตกรรม

ลายมือชื่อ



(รองศาสตราจารย์เป็ร็อง กิจรัตน์ภร)

ตำแหน่งอธิการบดีมหาวิทยาลัยราชภัฏพระนคร.....

วันที่...๒๙...เดือน...ตุลาคม.....พ.ศ. ...๒๕๖๔.....

กรณีมีความเสี่ยงสำคัญ และกำหนดจะดำเนินการปรับปรุงการควบคุมภายในสำหรับความเสี่ยงดังกล่าว ในปีงบประมาณ/ปีปฏิทินถัดไป ให้อธิบายเพิ่มเติมในวรรคสาม ดังนี้

อย่างไรก็ดี มีความเสี่ยงและได้กำหนดปรับปรุงการควบคุมภายใน ในปีงบประมาณหรือปีปฏิทินถัดไป สรุปได้ดังนี้

๑. ความเสี่ยงที่มีอยู่ที่ต้องกำหนดปรับปรุงการควบคุมภายใน

๑.๑ ด้านการเรียนการสอน ประเด็น ร้อยละของอาจารย์ประจำที่ดำรงตำแหน่งทางวิชาการ ยังมีจำนวนน้อย

๑.๒ ด้านการวิจัย ประเด็น งบประมาณสนับสนุน งานวิจัยและงานสร้างสรรค์ของอาจารย์ยังมีจำนวนน้อย

๑.๓ ด้านการทำนุบำรุงศิลปวัฒนธรรม ประเด็น การบูรณาการด้านศิลปวัฒนธรรมกับการเรียนการสอนยังไม่ชัดเจน จึงทำให้นักศึกษา เข้าร่วมกิจกรรมน้อย

๑.๔ ด้านการบริหารจัดการ ประเด็น ระบบการจัดเก็บข้อมูลและอุปกรณ์ที่รองรับยังไม่เพียงพอกับการใช้งาน

๒. การปรับปรุงการควบคุมภายใน

๒.๑ ด้านการเรียนการสอน มีแผนการพัฒนาอาจารย์ จัดอบรมให้อาจารย์ใหม่ ติดตามและประเมินผลการอบรม จัดอบรมเชิงปฏิบัติการเขียนผลงานทางวิชาการ สนับสนุนและส่งเสริมให้อาจารย์ศึกษาต่อระดับปริญญาเอก

๒.๒ ด้านการวิจัย ส่งเสริมการพัฒนาหัวข้อ โครงการวิจัยของอาจารย์ เพื่อให้ได้รับทุนสนับสนุน ทั้งจากหน่วยงานภายในและภายนอก กำหนดกระบวนการและขั้นตอนการเสนอหัวข้อโครงการวิจัยประเภทต่าง ๆ อย่างชัดเจน จัดทำข้อบังคับกองทุนวิจัย ว่าด้วยการเสนอหัวข้อกองทุนวิจัย

๒.๓ ด้านการทำนุบำรุงศิลปวัฒนธรรม กำหนดให้มีคณะกรรมการ ด้านกิจกรรมศิลปวัฒนธรรม เพื่อดูแลและส่งเสริมให้นักศึกษาเข้าร่วมกิจกรรมอย่างสม่ำเสมอ สนับสนุนและส่งเสริมให้บุคลากร ผลิตผลงานด้านศิลปวัฒนธรรมมากขึ้นเพื่อเป็นรูปธรรมที่ชัดเจน

๒.๔ ด้านการบริหารจัดการ เทคโนโลยีสารสนเทศ หน่วยงานที่รับผิดชอบดำเนินการ จัดหาอุปกรณ์ให้เพียงพอต่อการใช้งาน

มหาวิทยาลัยราชภัฏพระนคร
รายงานการประเมินองค์ประกอบของการควบคุมภายใน
สำหรับระยะเวลาดำเนินงานสิ้นสุด ๓๐ ก.ย. ๒๕๖๔

องค์ประกอบของการควบคุมภายใน	ผลการประเมิน / ข้อสรุป
<p>๑. สภาพแวดล้อมการควบคุม</p> <p>ผู้บริหารได้สร้างบรรยากาศของการควบคุมเพื่อให้เกิดทัศนคติที่ดีต่อการควบคุมภายใน โดยให้ความสำคัญกับความซื่อสัตย์ จริยธรรม และความโปร่งใสในการดำเนินงาน มีการบริหารจัดการที่สอดคล้องกับหลักธรรมาภิบาล มีการกำหนดแนวทางที่ชัดเจนต่อการปฏิบัติที่ควรปฏิบัติและไม่ควรปฏิบัติ รวมทั้งปฏิบัติตนเป็นแบบอย่าง บุคลากรเข้าใจขอบเขตอำนาจหน้าที่ รวมทั้งมีความรู้ความสามารถและทักษะในการปฏิบัติงานตามที่ได้รับมอบหมาย พร้อมทั้งผู้บริหารมีการมอบอำนาจและหน้าที่ความรับผิดชอบเป็นลายลักษณ์อักษร โดยแบ่งความรับผิดชอบเป็นลายลักษณ์อักษรตามลำดับชั้น และคำนึงถึงความรู้ ความสามารถเฉพาะบุคคล รวมทั้งมีมาตรการติดตามประเมินผลการปฏิบัติงาน และแรงจูงใจตามผลของงาน</p>	<p>มหาวิทยาลัยราชภัฏพระนคร มีการสร้างบรรยากาศการควบคุมภายในกับบุคลากรทุกระดับ ช่วยให้เกิดทัศนคติที่ดีต่อการควบคุมภายในที่มีอยู่ในมหาวิทยาลัย ทำให้การควบคุมภายในมหาวิทยาลัยมีประสิทธิภาพและประสิทธิผลอย่างดี และการปฏิบัติงานที่มีโครงสร้างการบริหารงานของมหาวิทยาลัย มีความโปร่งใสในการดำเนินงานอย่างชัดเจน ช่วยให้การปฏิบัติงานเกิดประสิทธิภาพยิ่งขึ้น พร้อมมีคณะกรรมการตรวจประเมินประกันคุณภาพการศึกษาจากคณะกรรมการภายในและภายนอกมหาวิทยาลัย คณะกรรมการติดตามประเมินผลการปฏิบัติงานอธิการบดีและคณบดีจากองค์กรภายนอกมหาวิทยาลัย คณะกรรมการตรวจสอบภายใน ควบคุมตรวจสอบให้เป็นไปตามระบบการควบคุมภายใน พร้อมรายงานผลการตรวจสอบต่อผู้บริหารและสภามหาวิทยาลัย ตามลำดับ</p>
<p>๒. การประเมินความเสี่ยง</p> <p>มีการกำหนดวัตถุประสงค์และเป้าหมายของมหาวิทยาลัยและวัตถุประสงค์ระดับกิจกรรมที่ชัดเจน สอดคล้องและเชื่อมโยงกัน ในการทำงานให้สำเร็จด้วยงบประมาณ ระยะเวลา และทรัพยากรที่กำหนดไว้อย่างเหมาะสม ผู้บริหารมีการระบุความเสี่ยง ทั้งจากปัจจัยภายในและภายนอก ที่อาจส่งผลกระทบต่อความสำเร็จตามวัตถุประสงค์ โดยมีการวิเคราะห์ความเสี่ยงและบริหารจัดการความเสี่ยงที่เหมาะสม อีกทั้งมีการติดตามผลการบริหารความเสี่ยงและรายงานผลบริหารความเสี่ยง</p>	<p>มหาวิทยาลัยราชภัฏพระนครมีการดำเนินการเกี่ยวกับการควบคุมภายในและการประเมินความเสี่ยงภายในมหาวิทยาลัยอย่างเหมาะสม และมีการปรับปรุงเพื่อให้เกิดความเหมาะสมกับสภาพแวดล้อมทั้งภายในและภายนอกที่เปลี่ยนแปลงอยู่ตลอดเวลา ความเสี่ยงที่เกิดจากสภาวะแวดล้อมภายนอกที่ไม่สามารถควบคุมได้ ผู้บริหารทุกระดับมีส่วนร่วมในการดำเนินการเพื่อหาแนวทางวิธีการควบคุมที่สามารถลดความเสี่ยงเหล่านั้นไม่ให้เกิดผลกระทบต่อมหาวิทยาลัย</p>

องค์ประกอบของการควบคุมภายใน	ผลการประเมิน / ข้อเสนอ
<p>๓. กิจกรรมการควบคุม</p> <p>มหาวิทยาลัยมีนโยบาย กฎ ระเบียบ ข้อบังคับ ประกาศ วิธีปฏิบัติงาน การมอบหมายงาน มาตรการติดตาม และตรวจสอบ เมื่อนำไปปฏิบัติแล้วเกิดผลสำเร็จตามที่ฝ่ายบริหารกำหนด กิจกรรมเพื่อการควบคุมชี้ให้ผู้ปฏิบัติงานเห็นความเสี่ยงที่อาจเกิดขึ้นในการปฏิบัติงานเพื่อให้เกิดความระมัดระวังและสามารถปฏิบัติงานให้สำเร็จตามวัตถุประสงค์</p> <p>๔. สารสนเทศและการสื่อสาร</p> <p>มีระบบข้อมูลสารสนเทศที่เกี่ยวข้องกับการปฏิบัติงาน มีการพัฒนาและปรับปรุงระบบเทคโนโลยีสารสนเทศให้สอดคล้องกับแผนยุทธศาสตร์ เพื่อให้เหมาะสมต่อความต้องการของผู้รับบริการและมีการสื่อสารไปยังฝ่ายบริหารและผู้ที่เกี่ยวข้องในรูปแบบที่ช่วยให้ผู้รับข้อมูลสารสนเทศปฏิบัติหน้าที่ตามความรับผิดชอบได้อย่างมีประสิทธิภาพประสิทธิผล เชื่อมั่นในข้อมูล มีการเชื่อมโยงระบบกับหน่วยงานภายในและภายนอก และบรรลุวัตถุประสงค์ขององค์กร</p>	<p>มหาวิทยาลัยราชภัฏพระนครให้ความสำคัญกับกิจกรรมการควบคุมภายใน ในระดับที่ให้ความมั่นใจต่อผู้ปฏิบัติงานสามารถปฏิบัติงานให้เกิดผลสำเร็จตามที่ ฝ่ายบริหารกำหนดและสอดคล้องกับกระบวนการบริหารความเสี่ยง โดยกิจกรรมควบคุมเป็นส่วนหนึ่งของการปฏิบัติงานตามปกติ โดยผู้บริหารหัวหน้างานกำกับดูแลให้มีการปฏิบัติตามอย่างเคร่งครัด พร้อมมีการแสดงความคิดเห็น ปรับปรุงพัฒนา เป็นระยะต่อเนื่อง และรายงานผลการปฏิบัติงานต่อผู้บริหารเป็นระยะตามกำหนดเวลา สอดคล้องกับกระบวนการบริหารความเสี่ยง มีการตรวจสอบตามลำดับชั้นสายบังคับบัญชา การกระจายอำนาจและกำหนดขอบเขตหน้าที่อย่างชัดเจน ส่งผลให้มีกิจกรรมการควบคุมที่เหมาะสม</p> <p>มหาวิทยาลัยราชภัฏพระนคร ได้พัฒนาปรับปรุงระบบเทคโนโลยีสารสนเทศและการสื่อสารอย่างต่อเนื่อง เพื่อให้สามารถใช้ประโยชน์ในการบริหารจัดการได้อย่างมีประสิทธิภาพ สามารถบริหารข้อมูลได้อย่างเป็นระบบ อีกทั้งมหาวิทยาลัยมีระบบการสื่อสารผ่านเครือข่าย เช่น เว็บไซต์ Facebook ระบบ QR code ระบบe-Document ระบบไลน์กลุ่ม และ E-mail ระบบการเรียนการสอนแบบออนไลน์ (PNRU MOOC) เพื่อใช้ในการสื่อสาร เผยแพร่ข้อมูลกิจกรรมต่าง ๆ กับผู้เกี่ยวข้องทั้งภายในและภายนอกได้อย่างเพียงพอ เชื่อถือได้และทันเวลา เช่น การแจ้งเวียนหนังสือ ประกาศ ข้อบังคับ และระเบียบปฏิบัติให้ทุกหน่วยงานรับทราบ รวมถึงเพื่อใช้ในการจัดการเรียนการสอนอย่างมีประสิทธิภาพมากขึ้น</p>

องค์ประกอบของการควบคุมภายใน	ผลการประเมิน / ข้อเสนอ
<p>๕. กิจกรรมการติดตาม</p> <p>มหาวิทยาลัยมีการติดตามประเมินผลการควบคุมภายในและประเมินคุณภาพการปฏิบัติงานตามระยะเวลาที่กำหนด โดยกำหนดวิธีปฏิบัติงานเพื่อติดตามการปฏิบัติงานตามระบบการควบคุมภายในอย่างต่อเนื่องและเป็นส่วนหนึ่งของกระบวนการปฏิบัติงานของฝ่ายบริหาร ผู้ควบคุมงานและผู้เกี่ยวข้อง นอกจากนี้ในการประเมินผลแบบรายครั้ง เป็นครั้งคราว กรณีพบจุดอ่อนหรือข้อบกพร่องมีการกำหนดวิธีปฏิบัติเพื่อให้ความมั่นใจว่าข้อตรวจพบจากการตรวจสอบและการ สอบทานได้รับการพิจารณาสนองตอบและมีการวินิจฉัยสั่งการให้ดำเนินการแก้ไขปรับปรุง โดยเชิญประชุมผู้ที่เกี่ยวข้องพัฒนาตามข้อเสนอแนะอย่างเคร่งครัด</p>	<p>มหาวิทยาลัยราชภัฏพระนคร มีระบบการติดตามประเมินผลการปฏิบัติงานที่เหมาะสมกับองค์กร โดยผู้บริหาร บุคลากรภายในหน่วยงานย่อยของมหาวิทยาลัยทุกหน่วยงานมีส่วนร่วมในการติดตามการปฏิบัติงานตามระบบการควบคุมภายในอย่างต่อเนื่อง พร้อมทั้งมีคณะกรรมการการติดตามและประเมินผล จัดทำรายงานเสนอแนวทางการปรับปรุงป้องกัน ควบคุมเสนอมหาวิทยาลัยเป็นรายไตรมาสและสิ้นปีงบประมาณซึ่งผลการประเมินและข้อเสนอแนะมีการจัดทำเป็นรายงานเสนอผู้บริหาร คณะกรรมการบริหารมหาวิทยาลัย คณะกรรมการดำเนินงานของสภามหาวิทยาลัยฝ่ายควบคุม ความเสี่ยง และคณะกรรมการสภามหาวิทยาลัย เพื่อนำผลการประเมินไปใช้ในการบริหารจัดการในปีต่อไป</p>

ผลการประเมินโดยรวม

มหาวิทยาลัยราชภัฏพระนคร มีโครงสร้างการควบคุมภายในครบ ๕ องค์ประกอบ และเป็นไปตามหลักเกณฑ์กระทรวงการคลังว่าด้วยมาตรฐานและหลักเกณฑ์ปฏิบัติการควบคุมภายในสำหรับหน่วยงานของรัฐ พ.ศ. ๒๕๖๑ มีประสิทธิภาพและประสิทธิผลในระดับที่เหมาะสมกับมหาวิทยาลัย ซึ่งทำให้การปฏิบัติงานประสบผลสำเร็จตามวัตถุประสงค์ที่วางไว้ แต่อย่างไรก็ตาม ยังพบว่ามีจุดอ่อนที่จะต้องปรับปรุง ซึ่งมหาวิทยาลัยได้นำข้อเสนอแนะแนวทางมากำหนดวิธีการเป็นแนวปฏิบัติเพื่อปรับปรุงแก้ไขจุดอ่อนต่อไป

ลายมือชื่อ.....



(รองศาสตราจารย์เป็ร็อง กิจรัตน์ภร)

ตำแหน่ง อธิการบดีมหาวิทยาลัยราชภัฏพระนคร

วันที่ ๒๙ ตุลาคม พ.ศ. ๒๕๖๔

มหาวิทยาลัยราชภัฏพระนคร
 รายงานแผนการปรับปรุงการควบคุมภายใน
 ณ วันที่ ๓๐ กันยายน พ.ศ. ๒๕๖๔

กระบวนการปฏิบัติงาน/โครงการ/ กิจกรรม/ด้านของงานที่ประเมิน และวัตถุประสงค์ของการควบคุม (๓)	ความเสี่ยง (๔)	การควบคุมที่มีอยู่ (๕)	การประเมินผล การควบคุม (๖)	ความเสี่ยงที่ยังมีอยู่ (๗)	การปรับปรุงการควบคุมภายใน (๘)	กำหนดเสร็จ/ ผู้รับผิดชอบ (๙)
ด้านการเรียนการสอน						
๑. พัฒนาอาจารย์ให้มีศักยภาพ ตามเกณฑ์มาตรฐานหลักสูตร	ด้านการเรียนการสอน	๑. อนุมัติโครงการ/กิจกรรม ๒. ตั้งคณะกรรมการดำเนินงาน ๓. ประชุมวางแผนการ ดำเนินงาน ๔. ดำเนินโครงการ ๕. ประเมิน/ติดตาม/ประเมินผล	ความเสี่ยงลดลงมีการปฏิบัติ อย่างต่อเนื่อง	ร้อยละของอาจารย์ประจำ ที่ดำรงตำแหน่งทางวิชาการ ยังมีจำนวนน้อย	๑. มีแผนการพัฒนาอาจารย์ ๒. ติดตามและประเมินผล การอบรม ๓. จัดอบรมเชิงปฏิบัติการ เขียนผลงานทางวิชาการ ๔. สนับสนุนและส่งเสริมให้ อาจารย์ศึกษาต่อระดับ ปริญญาเอก	๓๐ ก.ย. ๖๔ ฝ่ายบริหาร/ฝ่ายวิชาการ มหาวิทยาลัยราชภัฏพระนคร และทุกคณะ
ด้านการวิจัย						
๑. เงินสนับสนุนงานวิจัยและ งานสร้างสรรค์	ด้านการวิจัย	๑. อนุมัติโครงการ/กิจกรรม ๒. ตั้งคณะกรรมการดำเนินงาน ๓. ประชุมวางแผนการดำเนินงาน ๔. ดำเนินโครงการ ๕. ประเมิน/ติดตาม/ประเมินผล	ความเสี่ยงลดลง มีการปฏิบัติ อย่างต่อเนื่อง	งบประมาณสนับสนุน งานวิจัยและงานสร้างสรรค์ ของอาจารย์ยังมีจำนวนน้อย	๑. ส่งเสริมการพัฒนาหัวข้อโครงการ วิจัยของอาจารย์เพื่อให้ได้รับทุน สนับสนุนทั้งจากหน่วยงาน ภายในและภายนอก ๒. กำหนดกระบวนการและ ขั้นตอนการเสนอหัวข้อโครงการ วิจัยประเภทต่างๆอย่างชัดเจน ๓. จัดทำข้อบังคับกองทุนวิจัย ว่าด้วยการเสนอหัวข้อกองทุนวิจัย และการเผยแพร่ผลงานวิจัย	๓๐ ก.ย. ๖๔ ฝ่ายบริหาร/คณะ มหาวิทยาลัยราชภัฏพระนคร และสถาบันวิจัยและพัฒนา

มหาวิทยาลัยราชภัฏพระนคร
 รายงานแผนการปรับปรุงการควบคุมภายใน
 ณ วันที่ ๓๐ กันยายน พ.ศ. ๒๕๖๔

กระบวนการปฏิบัติงาน/โครงการ/ กิจกรรม/ด้านของงานที่ประเมิน และวัตถุประสงค์ของการควบคุม (๓)	ความเสี่ยง (๔)	การควบคุมที่มีอยู่ (๕)	การประเมินผล การควบคุม (๖)	ความเสี่ยงที่ยังมีอยู่ (๗)	การปรับปรุงการควบคุมภายใน (๘)	กำหนดเสร็จ/ ผู้รับผิดชอบ (๙)
๒. งานวิจัยที่ได้รับการจัดสิทธิบัตร/ อนุสิทธิบัตรการใช้ประโยชน์ จากงานวิจัยยังมีน้อย	งานวิจัยที่ได้รับการ จัดสิทธิบัตร/อนุสิทธิบัตร การใช้ประโยชน์จากงาน วิจัยยังมีน้อย	๑. อนุมัติโครงการ/กิจกรรม ๒. ตั้งคณะกรรมการดำเนินงาน ๓. ประชุมวางแผนการดำเนินงาน ๔. ดำเนินโครงการ ๕. ประเมิน/ติดตาม/ประเมินผล	ความเสี่ยงลดลง มีการปฏิบัติ อย่างต่อเนื่อง	- คุณภาพงานวิจัยที่ได้รับทุน อาจมีคุณภาพไม่เพียงพอ ต่อการได้รับรางวัลหรือการ จัดสิทธิบัตร	๑. วางแผนกลไกสนับสนุนการ จัดสิทธิบัตร ๒. มีการจัดอบรมให้ความรู้ใน การจัดสิทธิบัตร/อนุสิทธิบัตร การใช้ประโยชน์จากงานวิจัย ๓. ตรวจสอบการจัดสิทธิบัตร/ อนุสิทธิบัตร การใช้ประโยชน์จาก งานวิจัยของนักวิจัย	๓๐ ก.ย. ๖๔ ฝ่ายบริหาร มหาวิทยาลัยราชภัฏพระนคร และสถาบันวิจัยและพัฒนา
ด้านการทำนุบำรุงศิลปวัฒนธรรม						
๑. อนุรักษ์สืบสานและพัฒนา ศิลปวัฒนธรรมสร้างความร่วมมือ กับชุมชนทั้งในและต่างประเทศ	อนุรักษ์สืบสานและพัฒนา ศิลปวัฒนธรรม สร้างความ ร่วมมือกับชุมชนทั้งในและ ต่างประเทศ	๑. อนุมัติโครงการ/กิจกรรม ๒. ตั้งคณะกรรมการดำเนินงาน ๓. ประชุมวางแผนการดำเนินงาน ๔. ดำเนินโครงการ ๕. ประเมิน/ติดตาม/ประเมินผล	ความเสี่ยงลดลง มีการปฏิบัติ อย่างต่อเนื่อง	๑. การบูรณาการด้านศิลปวัฒนธรรม กับการเรียนการสอนยังไม่ชัดเจน จึงทำให้นักศึกษา เข้าร่วมกิจกรรมน้อย ๒. ผลงานด้านศิลปวัฒนธรรม ที่เป็นการสร้างมาตรฐาน ระดับชาติและนานาชาติ ยังมีจำนวนน้อย	๑. กำหนดให้มีคณะกรรมการ ด้านกิจกรรมศิลปวัฒนธรรม เพื่อดูแลและส่งเสริมให้นักศึกษา เข้าร่วมกิจกรรมอย่างสม่ำเสมอ ๒. สนับสนุนและส่งเสริมให้บุคลากร ผลิตผลงานด้านศิลปวัฒนธรรม มากขึ้นเพื่อให้เป็นรูปธรรมที่ชัดเจน	๓๐ ก.ย. ๖๔ ฝ่ายบริหาร มหาวิทยาลัยราชภัฏพระนคร และสำนักศิลปวัฒนธรรม
๑. บริการวิชาการแก่สังคมชุมชน ท้องถิ่น	บริการวิชาการแก่สังคมชุมชน ท้องถิ่น	๑. อนุมัติโครงการ/กิจกรรม ๒. ตั้งคณะกรรมการดำเนินงาน ๓. ประชุมวางแผนการดำเนินงาน ๔. ดำเนินโครงการ ๕. ประเมิน/ติดตาม/ประเมินผล	ความเสี่ยงลดลง มีการปฏิบัติ อย่างต่อเนื่อง	มีปัญหาในการลงพื้นที่เพื่อจัด กิจกรรม เนื่องจากสถานการณ์ การแพร่ระบาดของ โรค COVID ๑๙	ปรับปรุงแบบการจัดกิจกรรมเหมาะสม กับสถานการณ์ เช่น การอบรมแบบ ออนไลน์ การจัดทำรูปเล่มองค์ ความรู้เพื่อเผยแพร่ให้กับชุมชน เป็นต้น	๓๐ ก.ย. ๖๔ ฝ่ายบริหาร/คณะ/สำนัก มหาวิทยาลัยราชภัฏพระนคร

มหาวิทยาลัยราชภัฏพระนคร
 รายงานแผนการปรับปรุงการควบคุมภายใน
 ณ วันที่ ๓๐ กันยายน พ.ศ. ๒๕๖๔

กระบวนการปฏิบัติงาน/โครงการ/ กิจกรรม/ด้านของงานที่ประเมิน และวัตถุประสงค์ของการควบคุม (๓)	ความเสี่ยง (๔)	การควบคุมที่มีอยู่ (๕)	การประเมินผล การควบคุม (๖)	ความเสี่ยงที่ยังมีอยู่ (๗)	การปรับปรุงการควบคุมภายใน (๘)	กำหนดเสร็จ/ ผู้รับผิดชอบ (๙)
ด้านการบริหารจัดการ						
๑. เทคโนโลยีสารสนเทศ	เทคโนโลยีสารสนเทศ	๑. อนุมัติโครงการ/กิจกรรม ๒. ตั้งคณะกรรมการดำเนินงาน ๓. ประชุมวางแผนการดำเนินงาน ๔. ดำเนินโครงการ ๕. ประเมิน/ติดตาม/ประเมินผล	ความเสี่ยงลดลง มีการปฏิบัติ อย่างต่อเนื่อง	ระบบการจัดเก็บข้อมูลและอุปกรณ์ ที่รองรับยังไม่เพียงพอกับ การใช้งาน	หน่วยงานที่รับผิดชอบดำเนินการ จัดหาอุปกรณ์ให้เพียงพอต่อ การใช้งาน	๓๐ ก.ย. ๖๔ ฝ่ายบริหาร มหาวิทยาลัยราชภัฏพระนคร และสำนักวิทยบริการฯ
๒. การจัดหา การมีและการใช้ระบบ คอมพิวเตอร์และหรือระบบการ สื่อสารข้อมูลของหน่วยงานราชการ เป็นไปอย่างมีประสิทธิภาพเหมาะสม	การจัดการ การมีและการใช้ ระบบ คอมพิวเตอร์และหรือ ระบบการสื่อสารข้อมูลของ หน่วยงานราชการเป็นไป อย่างมีประสิทธิภาพ เหมาะสม	๑. อนุมัติโครงการ/กิจกรรม ๒. ตั้งคณะกรรมการดำเนินงาน ๓. ประชุมวางแผนการดำเนินงาน ๔. ดำเนินโครงการ ๕. ประเมิน/ติดตาม/ประเมินผล	ความเสี่ยงลดลง มีการปฏิบัติ อย่างต่อเนื่อง	- ยังคงมีจุดอ่อนสัญญาณภายใน ที่สัญญาณยังคงเข้าไปไม่ถึง และต้องมีการป้องกันการ เข้าถึงข้อมูลของ Hacker ที่ต้องการดักจับข้อมูลของ ผู้ใช้งาน	- เพิ่ม Node wifi เพื่อให้ไม่เกิด จุดอ่อนสัญญาณและใช้รหัส ป้องกันการเข้าถึงข้อมูลจาก Hacker	๓๐ ก.ย. ๖๔ ฝ่ายบริหาร มหาวิทยาลัยราชภัฏพระนคร และสำนักวิทยบริการฯ

ชื่อผู้รายงาน

(รองศาสตราจารย์เป็รื่อง กิจรัตน์ภร)

ตำแหน่ง

อธิการบดีมหาวิทยาลัยราชภัฏพระนคร

วันที่ ๒๙ ตุลาคม พ.ศ. ๒๕๖๔