



รายงานผลการประเมิน

สภาคณาจารย์และข้าราชการ มหาวิทยาลัยราชภัฏพระนคร

ในรอบ ๒ ปี (มีนาคม ๒๕๖๒ - มกราคม ๒๕๖๔)





รายงานผลการประเมิน

สภาคณาจารย์และข้าราชการ มหาวิทยาลัยราชภัฏสุรินทร์
ในรอบ ๒ ปี (มีนาคม ๒๕๖๒ – มกราคม ๒๕๖๔)



รายงานผลการประเมินสภาคณาจารย์และข้าราชการ

มหาวิทยาลัยราชภัฏพระนคร

ในรอบ ๒ ปี (มีนาคม ๒๕๖๒ – มกราคม ๒๕๖๔)

หลักการและเหตุผล

งานสภาคณาจารย์เป็นลักษณะงานอาสา (Voluntary) ที่ต้องอาศัยความรัก ความทุ่มเท การเสียสละ ติดตามข่าวสารความเคลื่อนไหวของการบริหารกิจการมหาวิทยาลัยและโครงการพัฒนามหาวิทยาลัย และเอาใจใส่ให้ความร่วมมือในการทำงาน โดยบทบาทและหน้าที่ของสภาคณาจารย์และข้าราชการ ตามมาตรา ๒๔ ของพระราชบัญญัติมหาวิทยาลัยราชภัฏ พ.ศ. ๒๕๔๗ ดังนี้ ๑) ให้คำปรึกษาและข้อเสนอแนะในกิจการของมหาวิทยาลัยและการพัฒนามหาวิทยาลัยต่ออธิการบดีหรือสภามหาวิทยาลัย ๒) แสวงหาแนวทางร่วมกันเพื่อส่งเสริมพัฒนาศักยภาพของคณาจารย์และข้าราชการในการปฏิบัติหน้าที่ตามจรรยาบรรณแห่งวิชาชีพ ๓) พิจารณาผลประโยชน์ของมหาวิทยาลัยและปฏิบัติหน้าที่อื่นตามที่อธิการบดี หรือสภามหาวิทยาลัยมอบหมาย และ ๔) เรียกประชุมคณาจารย์และข้าราชการเพื่อพิจารณากิจกรรมของมหาวิทยาลัยและนำเสนอความคิดเห็นต่อมหาวิทยาลัย ซึ่งสภาคณาจารย์และข้าราชการชุดปัจจุบัน ปฏิบัติงานตั้งแต่ ๑๑ กุมภาพันธ์ พ.ศ. ๒๕๖๒ ซึ่งรวมระยะเวลาเกือบ ๒ ปี โดยสภาคณาจารย์ฯ ได้ให้ข้อเสนอแนะในกิจการของมหาวิทยาลัยและการพัฒนามหาวิทยาลัยต่ออธิการบดีหรือสภามหาวิทยาลัยในหลายประเด็น รวมทั้งพิจารณาผลประโยชน์ของมหาวิทยาลัยและสภาคณาจารย์ฯ จัดประชุมคณาจารย์และบุคลากรสายสนับสนุน ๑ ครั้ง เพื่อรับความคิดเห็นและเสนอต่อมหาวิทยาลัย

การประเมินของสภาคณาจารย์และข้าราชการ มหาวิทยาลัยราชภัฏพระนคร ในครั้งนี้ได้ดำเนินการ ๒ การประเมิน ได้แก่ ๑) การประเมินตนเองของกรรมการสภาคณาจารย์และข้าราชการ มหาวิทยาลัยราชภัฏพระนคร และ ๒) การประเมินสภาคณาจารย์และข้าราชการ โดยการสอบถามความคิดเห็นของบุคลากรมหาวิทยาลัยราชภัฏพระนคร ในรอบ ๒ ปี (มีนาคม ๒๕๖๒ – มกราคม ๒๕๖๔) หลังการประเมินผลฯ ฝ่ายเลขานุการฯ ได้นำเสนอรายงานผลการประเมินฯ ทั้ง ๒ ชุด ในที่ประชุมสภาคณาจารย์และข้าราชการ ครั้งที่ ๒๘ วันที่ ๒๔ มีนาคม พ.ศ. ๒๕๖๔ เพื่อพิจารณาประเด็นต่างๆ ร่วมกัน และมีมติที่ประชุม คือ ๑.ให้นำผลการประเมินมากำหนดยุทธศาสตร์ในการดำเนินงานของสภาคณาจารย์ฯ พร้อมทั้งวางแผนการปฏิบัติหน้าที่สำหรับรอบปีถัดไป และปรับปรุงการดำเนินงานของสภาคณาจารย์ฯ ให้ดียิ่งขึ้น ๒. นำเสนอผลการประเมินต่อมหาวิทยาลัยและสภามหาวิทยาลัย

วัตถุประสงค์

การประเมินครั้งนี้มีวัตถุประสงค์ คือ

๑. เพื่อตรวจสอบความครบถ้วนของการปฏิบัติงานตามบทบาทหน้าที่ของกรรมการสภาคณาจารย์และข้าราชการ

๒. เพื่อทบทวน กลไกและประสิทธิภาพของการปฏิบัติหน้าที่

๓. เพื่อศึกษาสภาพการมีส่วนร่วมของสภาคณาจารย์และข้าราชการในการบริหารมหาวิทยาลัย

๔. เพื่อสำรวจความคิดเห็นและความพึงพอใจของคณาจารย์และบุคลากรสายสนับสนุนที่มีต่อสภาคณาจารย์และข้าราชการ มหาวิทยาลัยราชภัฏพระนคร

๕. เพื่อเป็นแนวทางในการปรับปรุงที่นำไปสู่บรรยากาศการทำงานที่มีสมรรถนะสูง รวมทั้งการผูกใจกรรมการสภาคณาจารย์ฯ ให้ทำงานอย่างมีประสิทธิภาพและนำไปสู่ความสำเร็จตามวัตถุประสงค์ขององค์กร

หน่วยงานรับผิดชอบ

สภาคณาจารย์และข้าราชการ มหาวิทยาลัยราชภัฏพระนคร

ระยะเวลาในการดำเนินการ

มกราคม-มีนาคม ๒๕๖๔

รายงานผลการประเมินตนเองของกรรมการสภาคณาจารย์และข้าราชการ
เกี่ยวกับการปฏิบัติหน้าที่และบทบาทของสภาคณาจารย์และข้าราชการ
มหาวิทยาลัยราชภัฏพระนคร
ในรอบ ๒ ปี (มีนาคม ๒๕๖๒ – มกราคม ๒๕๖๔)

บทสรุป

การประเมินตนเองของกรรมการสภาคณาจารย์และข้าราชการ มหาวิทยาลัยราชภัฏพระนครนี้ จัดทำขึ้นเพื่อนำผลที่ได้ไปใช้สำหรับการปรับปรุงการปฏิบัติหน้าที่ของสภาคณาจารย์และข้าราชการ และส่วนอื่น ๆ ที่เกี่ยวข้องให้มีประสิทธิภาพยิ่งขึ้น โดยกรรมการสภาคณาจารย์และข้าราชการ ทั้งสิ้น ๒๑ คน ประกอบด้วย ประธานสภาคณาจารย์และข้าราชการ กรรมการสภาคณาจารย์และข้าราชการ (ประเภทคณาจารย์ประจำมหาวิทยาลัย) ๕ คน กรรมการสภาคณาจารย์และข้าราชการ (ประเภทคณาจารย์ประจำคณะ) ๕ คน กรรมการสภาคณาจารย์และข้าราชการ (ประเภทข้าราชการ) ๑๐ คน

ผลการศึกษาใน ๖ ด้าน พบว่า ๑) ด้านการปฏิบัติงานตามบทบาทหน้าที่ของสภาคณาจารย์และข้าราชการ โดยภาพรวมกรรมการสภาคณาจารย์ฯ มีการปฏิบัติงานบทบาทหน้าที่ของสภาคณาจารย์และข้าราชการ อยู่ในระดับมาก ๒) ด้านการปฏิบัติหน้าที่ของตนเองในฐานะกรรมการสภาคณาจารย์ฯ โดยภาพรวมกรรมการสภาคณาจารย์ฯ ปฏิบัติงานของตนเองตามบทบาทหน้าที่ของกรรมการสภาคณาจารย์ฯ อยู่ในระดับมาก ๓) ด้านหลักธรรมาภิบาล โดยภาพรวมกรรมการสภาคณาจารย์ฯ ปฏิบัติงานโดยยึดหลักธรรมาภิบาล ๑๐ ข้อ อยู่ในระดับมาก ๔) ด้านความสัมพันธ์ระหว่างสภาคณาจารย์ฯ และคณะผู้บริหาร โดยภาพรวมสภาคณาจารย์ฯ เห็นด้วยกับความสัมพันธ์ดังกล่าวในระดับปานกลาง ๕) ด้านการประชุมสภาคณาจารย์ฯ โดยภาพรวมสภาคณาจารย์ฯ มีความเห็นด้วยในระดับมากเกี่ยวกับการจัดประชุมสภาคณาจารย์ฯ และ ๖) ด้านการมีส่วนร่วมในการบริหารมหาวิทยาลัย ใน ๕ ประเด็นคือ ๖.๑) การมีส่วนร่วมในการวางแผน โดยภาพรวมมีความเห็นด้วยในระดับปานกลาง ๖.๒) การมีส่วนร่วมในการดำเนินการ โดยภาพรวมมีความเห็นด้วยในระดับปานกลาง ๖.๓) การมีส่วนร่วมในการประเมินผล โดยภาพรวมมีความเห็นด้วยในระดับปานกลาง ๖.๔) การมีส่วนร่วมรับประโยชน์ โดยภาพรวมมีความเห็นด้วยในระดับปานกลาง และ ๖.๕) การมีส่วนร่วมคิดริเริ่มและตัดสินใจ โดยภาพรวมมีความเห็นด้วยในระดับปานกลาง

ด้านที่ ๑ การปฏิบัติงานตามบทบาทหน้าที่ของสภาคณาจารย์และข้าราชการ มรภ.พระนครศรี
การปฏิบัติงานตามหน้าที่ของท่านในฐานะที่เป็นกรรมการสภาคณาจารย์ฯ ซึ่งกำหนดไว้ใน
มาตรา ๒๔ ของพระราชบัญญัติมหาวิทยาลัยราชภัฏ พ.ศ. ๒๕๔๗ เกณฑ์การแปลความหมาย
ค่าเฉลี่ยของคะแนนระดับปฏิบัติ /คะแนนระดับความคิดเห็น ดังนี้

- ค่าเฉลี่ย ๔.๕๑ - ๕.๐๐ หมายถึง มีการปฏิบัติอยู่ในระดับมากที่สุด/บ่อยที่สุด/เห็นด้วยมากที่สุด
- ค่าเฉลี่ย ๓.๕๑ - ๔.๕๐ หมายถึง มีการปฏิบัติอยู่ในระดับมาก/บ่อยครั้ง/เห็นด้วยมาก
- ค่าเฉลี่ย ๒.๕๑ - ๓.๕๐ หมายถึง มีการปฏิบัติอยู่ในระดับปานกลาง/เห็นด้วยปานกลาง
- ค่าเฉลี่ย ๑.๕๑ - ๒.๕๐ หมายถึง มีการปฏิบัติอยู่ในระดับน้อย/นานๆ ครั้ง/เห็นด้วยน้อย
- ค่าเฉลี่ย ๑.๐๐ - ๑.๕๐ หมายถึง มีการปฏิบัติอยู่ในระดับน้อยที่สุด/ไม่เคยปฏิบัติเลย/เห็นด้วยน้อยที่สุด

จากผลการปฏิบัติงานตามบทบาทหน้าที่ของสภาคณาจารย์และข้าราชการ มหาวิทยาลัย
ราชภัฏพระนครศรี โดยภาพรวมกรรมการสภาคณาจารย์ฯ มีการปฏิบัติงานบทบาทหน้าที่ของสภา
คณาจารย์และข้าราชการอยู่ในระดับมาก (ค่าเฉลี่ย=๓.๙๒, ค่าส่วนเบี่ยงเบนฯ=๐.๖๒) แสดงดัง
ตารางที่ ๑.๑

ตารางที่ ๑.๑ ค่าเฉลี่ย ค่าส่วนเบี่ยงเบนมาตรฐานและการแปลผลการปฏิบัติงานตามบทบาทหน้าที่ของสภา
คณาจารย์และข้าราชการ มหาวิทยาลัยราชภัฏพระนครศรี

รายการประเมิน	จำนวน (คน)					ค่าเฉลี่ย	ค่าส่วน เบี่ยงเบน มาตรฐาน	แปล ผล
	มาก ที่สุด	มาก	ปาน กลาง	น้อย	น้อย ที่สุด			
๑. ให้คำปรึกษาและข้อเสนอแนะในกิจการ ของมหาวิทยาลัยและการพัฒนา มหาวิทยาลัยต่ออธิการบดีหรือสภา มหาวิทยาลัย มากน้อยเพียงใด	๔	๗	๙	๐	๑	๓.๖๒	๐.๙๗	ระดับ มาก
๒. แสวงหาแนวทางร่วมกันเพื่อส่งเสริม พัฒนาศักยภาพของคณาจารย์และ ข้าราชการในการปฏิบัติหน้าที่ตาม จรรยาบรรณแห่งวิชาชีพ มากน้อยเพียงใด	๕	๗	๖	๓	๐	๓.๖๗	๑.๐๒	ระดับ มาก
๓. พิจารณาสภาพประโยชน์ของมหาวิทยาลัย และปฏิบัติหน้าที่อื่นตามต่ออธิการบดี หรือ สภามหาวิทยาลัยมอบหมาย	๖	๘	๖	๑	๐	๓.๙๐	๐.๘๙	ระดับ มาก

รายการประเมิน	จำนวน (คน)					ค่าเฉลี่ย	ค่าส่วนเบี่ยงเบนมาตรฐาน	แปลผล
	มากที่สุด	มาก	ปานกลาง	น้อย	น้อยที่สุด			
๔. เรียกประชุมคณาจารย์และข้าราชการเพื่อพิจารณากิจกรรมของมหาวิทยาลัยและนำเสนอความคิดเห็นต่อมหาวิทยาลัย	๗	๘	๖	๐	๐	๔.๐๕	๐.๘๐	ระดับมาก
๕. สภาคณาจารย์ฯ มีการรายงานผลการดำเนินงานต่อคณะกรรมการบริหารมหาวิทยาลัย และสภามหาวิทยาลัยตามลำดับ	๑๐	๗	๔	๐	๐	๔.๒๙	๐.๗๘	ระดับมาก
๖. การดำเนินงานของสภาคณาจารย์ฯ ประสบความสำเร็จตามบทบาทหน้าที่	๔	๑๓	๔	๐	๐	๔.๐๐	๐.๖๓	ระดับมาก
โดยภาพรวม						๓.๙๒	๐.๖๒	ระดับมาก

ด้านที่ ๒ การปฏิบัติหน้าที่ของตนเองในฐานะกรรมการสภาคณาจารย์และข้าราชการ มหาวิทยาลัยราชภัฏพระนคร

ในฐานะที่เป็นกรรมการสภาคณาจารย์ฯ ท่านได้ปฏิบัติงานของตนเองตามบทบาทหน้าที่ของกรรมการสภาคณาจารย์ฯ ใน ๑๖ รายการ แสดงดังตารางที่ ๑.๒ โดยภาพรวมกรรมการสภาคณาจารย์ฯ ปฏิบัติงานของตนเองตามบทบาทหน้าที่ของกรรมการสภาคณาจารย์ฯ อยู่ในระดับมาก (ค่าเฉลี่ย=๔.๑๐, ค่าส่วนเบี่ยงเบน=๐.๖๗)

ตารางที่ ๑.๒ ค่าเฉลี่ย ค่าส่วนเบี่ยงเบนมาตรฐานและการแปลผลการปฏิบัติหน้าที่ของตนเองในฐานะกรรมการสภาคณาจารย์และข้าราชการ มหาวิทยาลัยราชภัฏพระนคร

รายการประเมิน	จำนวน (คน)					ค่าเฉลี่ย	ค่าส่วนเบี่ยงเบนมาตรฐาน	แปลผล
	มากที่สุด	มาก	ปานกลาง	น้อย	น้อยที่สุด			
๑. ท่านมีความเข้าใจบทบาทหน้าที่และความรับผิดชอบของกรรมการสภาคณาจารย์ฯ มากน้อยเพียงใด	๘	๘	๔	๑	๐	๔.๑๐	๐.๘๙	ระดับมาก
๒. ศึกษาหาความรู้ความเข้าใจเกี่ยวกับมหาวิทยาลัย	๖	๑๐	๓	๒	๐	๓.๙๕	๐.๙๒	ระดับมาก

รายการประเมิน	จำนวน (คน)					ค่าเฉลี่ย	ค่าส่วนเบี่ยงเบนมาตรฐาน	แปลผล
	มากที่สุด	มาก	ปานกลาง	น้อย	น้อยที่สุด			
๓. ค้นหาข้อมูลเพิ่มเติมเพื่อประกอบการซักถาม คำแนะนำ และอภิปรายในประเด็นต่าง ๆ	๔	๑๑	๕	๑	๐	๓.๘๖	๐.๗๙	ระดับมาก
๔. เสนอความคิดใหม่ ๆ ในการแก้ปัญหาหรือให้คำปรึกษา/ข้อเสนอแนะ ในการพัฒนามหาวิทยาลัย/การดำเนินงานของมหาวิทยาลัย	๒	๑๒	๔	๓	๐	๓.๖๒	๐.๘๖	ระดับมาก
๕. เข้าร่วมประชุมสภาคณาจารย์อย่างสม่ำเสมอ	๑๐	๙	๑	๐	๑	๔.๒๙	๐.๙๖	ระดับมาก
๖. อ่านและศึกษาระเบียบวาระต่าง ๆ ในวาระการประชุม	๘	๘	๔	๑	๐	๔.๑๐	๐.๘๙	ระดับมาก
๗. เสนอความคิดเห็น/ข้อเสนอแนะ สอดคล้องกับหัวข้อวาระการประชุม	๕	๑๐	๓	๒	๑	๓.๗๖	๑.๐๙	ระดับมาก
๘. แสดงความคิดเห็น/ข้อเสนอแนะในงานที่เกี่ยวข้องอย่าง(มี)อิสระ	๗	๙	๓	๒	๐	๔.๐๐	๐.๙๕	ระดับมาก
๙. แสดงความคิดเห็น/ให้เหตุผลต่อกรณีต่าง ๆ โดยยึดความถูกต้อง/ผลประโยชน์ของ (ส่วนรวม) มหาวิทยาลัยเป็นสำคัญ	๑๑	๕	๔	๑	๐	๔.๒๔	๐.๙๔	ระดับมาก
๑๐. พิจารณาตัดสินใจลงมติอย่างอิสระเพื่อประโยชน์ของมหาวิทยาลัยเป็นสำคัญ	๑๒	๗	๑	๑	๐	๔.๔๓	๐.๘๑	ระดับมาก
๑๑. ยอมรับมติจากที่ประชุมสภาคณาจารย์ แม้ว่าจะไม่ตรงตามความคิดเห็นของตนเองไม่เห็นด้วยก็ตาม	๑๓	๖	๑	๑	๐	๔.๔๘	๐.๘๑	ระดับมาก
๑๒. รับรู้และมีส่วนร่วมในการกำหนดอัตลักษณ์ของมหาวิทยาลัยราชภัฏพระนคร	๖	๑๒	๑	๒	๐	๔.๐๕	๐.๘๖	ระดับมาก
๑๓. รับรู้และมีส่วนร่วมในการเสนอปรับแก้ไขข้อบังคับฯ ระเบียบต่างๆ	๗	๑๐	๓	๑	๐	๔.๑๐	๐.๘๓	ระดับมาก
๑๔. เข้าร่วมกิจกรรม/โครงการต่าง ๆ ของสภาคณาจารย์/มหาวิทยาลัย	๑๑	๕	๓	๑	๑	๔.๑๔	๑.๑๕	ระดับมาก

รายการประเมิน	จำนวน (คน)					ค่าเฉลี่ย	ค่าส่วนเบี่ยงเบนมาตรฐาน	แปลผล
	มากที่สุด	มาก	ปานกลาง	น้อย	น้อยที่สุด			
๑๕. มีส่วนร่วมในการส่งเสริมภาพลักษณ์ที่ดีงามให้กับมหาวิทยาลัยและสภาคณาจารย์ฯ	๑๐	๙	๐	๑	๑	๔.๒๔	๑.๐๔	ระดับมาก
๑๖. ทำนปฏิบัติหน้าที่ในฐานะกรรมการสภาคณาจารย์และข้าราชการ	๑๐	๙	๑	๑	๐	๔.๓๓	๐.๘๐	ระดับมาก
โดยภาพรวม						๔.๑๐	๐.๖๗	ระดับมาก

ด้านที่ ๓ ด้านหลักธรรมาภิบาล

ในรอบ ๒ ปีที่ผ่านมา สภาคณาจารย์ฯ ได้ปฏิบัติงาน โดยยึดหลักธรรมาภิบาล ๑๐ ข้อตามประกาศมหาวิทยาลัยราชภัฏพระนคร เรื่อง หลักธรรมาภิบาล ๑๐ ข้อ ของมหาวิทยาลัยราชภัฏพระนคร (เอกสารแนบในภาคผนวก ก.) โดยภาพรวมสภาคณาจารย์ฯ ปฏิบัติงานโดยยึดหลักธรรมาภิบาลในระดับมาก (ค่าเฉลี่ย=๔.๔๒, ค่าส่วนเบี่ยงเบนฯ =๐.๖๗) และผลการปฏิบัติงานโดยยึดหลักธรรมาภิบาลทั้ง ๑๐ ข้อ แสดงดังตารางที่ ๑.๓

ตารางที่ ๑.๓ ค่าเฉลี่ย ค่าส่วนเบี่ยงเบนมาตรฐานและการแปลผลการปฏิบัติงานโดยยึดหลักธรรมาภิบาล

รายการประเมิน	จำนวน (คน)					ค่าเฉลี่ย	ค่าส่วนเบี่ยงเบนมาตรฐาน	แปลผล
	มากที่สุด	มาก	ปานกลาง	น้อย	น้อยที่สุด			
๑. หลักประสิทธิผล (Effectiveness)	๙	๖	๖	๐	๐	๔.๑๔	๐.๘๕	ระดับมาก
๒. หลักประสิทธิภาพ (Efficiency)	๑๑	๖	๔	๐	๐	๔.๓๓	๐.๘๐	ระดับมาก
๓. หลักการตอบสนอง (Responsiveness)	๘	๑๐	๓	๐	๐	๔.๒๔	๐.๗๐	ระดับมาก
๔. หลักการรับผิดชอบ (Accountability)	๑๔	๔	๓	๐	๐	๔.๕๒	๐.๗๕	ระดับมากที่สุด
๕. หลักความโปร่งใส (Transparency)	๑๖	๓	๑	๑	๐	๔.๖๒	๐.๘๐	ระดับมากที่สุด

รายการประเมิน	จำนวน (คน)					ค่าเฉลี่ย	ค่าส่วนเบี่ยงเบนมาตรฐาน	แปลผล
	มากที่สุด	มาก	ปานกลาง	น้อย	น้อยที่สุด			
๖. หลักการมีส่วนร่วม (Participation)	๑๖	๓	๑	๑	๐	๔.๖๒	๐.๘๐	ระดับมากที่สุด
๗. หลักการกระจายอำนาจ (Decentralization)	๘	๑๑	๑	๑	๐	๔.๒๔	๐.๗๗	ระดับมาก
๘. หลักนิติธรรม (Rule of Law)	๑๐	๙	๑	๑	๐	๔.๓๓	๐.๘๐	ระดับมาก
๙. หลักความเสมอภาค (Equity)	๑๔	๕	๑	๑	๐	๔.๕๒	๐.๘๑	ระดับมากที่สุด
๑๐. หลักมุ่งเน้นฉันทาคติ (Consensus Oriented)	๑๔	๕	๑	๑	๐	๔.๕๒	๐.๘๑	ระดับมากที่สุด
๑๑. สภาคณาจารย์ฯ ได้ปฏิบัติงาน โดยยึดหลักธรรมาภิบาล	๑๕	๔	๑	๑	๐	๔.๕๗	๐.๘๑	ระดับมากที่สุด
โดยภาพรวม						๔.๔๒	๐.๖๗	ระดับมาก

ด้านที่ ๔ ด้านความสัมพันธ์ระหว่างสภาคณาจารย์ฯและคณะผู้บริหารมหาวิทยาลัย
(ทั้งระดับมหาวิทยาลัย/ระดับคณะหรือสถาบัน)

สำหรับด้านความสัมพันธ์ระหว่างสภาคณาจารย์ฯ และคณะผู้บริหาร นั้น พบว่าโดยภาพรวมสภาคณาจารย์ฯ เห็นด้วยในระดับปานกลาง (ค่าเฉลี่ย=๓.๑๔, ค่าส่วนเบี่ยงเบนฯ = ๐.๗๗) แสดงดังตารางที่ ๑.๔

ตารางที่ ๑.๕ ค่าเฉลี่ย ค่าส่วนเบี่ยงเบนมาตรฐานและการแปลผลระดับความคิดเห็นด้านความสัมพันธ์ระหว่าง
สภาคณาจารย์และคณะผู้บริหารมหาวิทยาลัย

รายการประเมิน	จำนวน (คน)					ค่าเฉลี่ย	ค่าส่วนเบี่ยงเบนมาตรฐาน	แปลผล
	มากที่สุด	มาก	ปานกลาง	น้อย	น้อยที่สุด			
๑. สภาคณาจารย์ฯ กับคณะผู้บริหารการส่งเสริมสนับสนุนการทำงานตามบทบาทหน้าที่หรือภารกิจ รวมทั้งการร่วมกันแก้ปัญหาต่างๆที่เกิดขึ้น	๑	๑๐	๙	๑	๐	๓.๕๒	๐.๖๘	เห็นด้วยระดับมาก
๒. คณะผู้บริหารยินดีรับฟังและนำข้อเสนอแนะของสภาคณาจารย์ฯ ไปดำเนินการในเชิงรูปธรรม	๑	๔	๑๑	๓	๒	๒.๙๕	๐.๙๗	เห็นด้วยระดับปานกลาง
๓. สภาคณาจารย์ฯ และคณะผู้บริหารมีความสัมพันธ์ในมิติ การยอมรับในบทบาทการรับฟังความคิดเห็น/ข้อเสนอแนะ	๑	๓	๑๒	๔	๑	๒.๙๕	๐.๘๖	เห็นด้วยระดับปานกลาง
๔. ท่านคิดว่าสภาคณาจารย์ฯ และคณะผู้บริหารมีความสัมพันธ์กันมากน้อยเพียงใด	๑	๖	๑๐	๓	๑	๓.๑๔	๐.๙๑	เห็นด้วยระดับปานกลาง
โดยภาพรวม						๓.๑๔	๐.๙๗	เห็นด้วยระดับปานกลาง

ด้านที่ ๕ ด้านการประชุมสภาคณาจารย์ฯ

สำหรับด้านการประชุมสภาคณาจารย์ฯ พบว่า โดยภาพรวมสภาคณาจารย์ฯ มีความคิดเห็นในระดับมากเกี่ยวกับการจัดประชุมสภาคณาจารย์ฯ (ค่าเฉลี่ย=๔.๓๖, ค่าส่วนเบี่ยงเบน= ๐.๗๗) แสดงดังตารางที่ ๑.๕

ตารางที่ ๑.๕ ค่าเฉลี่ย ค่าส่วนเบี่ยงเบนมาตรฐานและการแปลผลระดับความคิดเห็นด้านการประชุมสภา
คณาจารย์

รายการประเมิน	จำนวน (คน)					ค่าเฉลี่ย	ค่าส่วนเบี่ยงเบนมาตรฐาน	แปลผล
	มากที่สุด	มาก	ปานกลาง	น้อย	น้อยที่สุด			
๑. ความถูกต้อง/ความสมบูรณ์ครบถ้วนของเอกสารประกอบการประชุม	๑๐	๘	๒	๑	๐	๔.๒๙	๐.๘๕	เห็นด้วยระดับมาก
๒. ความเหมาะสมของจำนวนครั้งในการจัดประชุม	๑๒	๗	๑	๑	๐	๔.๕๓	๐.๘๑	เห็นด้วยระดับมาก
๓. ความเหมาะสมของจำนวนวาระการประชุมแต่ละครั้ง	๙	๙	๑	๒	๐	๔.๑๙	๐.๙๓	เห็นด้วยระดับมาก
๔. ความเหมาะสม(ความทันเวลา)ของการจัดส่งเล่มระเบียบวาระการประชุมและเอกสารประกอบการประชุม	๙	๙	๒	๑	๐	๔.๒๔	๐.๘๓	เห็นด้วยระดับมาก
๕. มีการจัดเตรียมข้อมูลต่าง ๆ ไว้อย่างเพียงพอ สำหรับประกอบการพิจารณา/ตัดสินใจในวาระที่สำคัญ	๑๐	๙	๑	๑	๐	๔.๓๓	๐.๘๐	เห็นด้วยระดับมาก
๖. การประชุมแต่ละครั้งได้สาระที่เป็นประโยชน์และใช้เวลาอย่างมีประสิทธิภาพ	๑๑	๘	๑	๑	๐	๔.๓๘	๐.๘๐	เห็นด้วยระดับมาก
๗. มีการอภิปรายในวาระต่าง ๆ บนพื้นฐานของเหตุผลและการให้เกียรติยอมรับความคิดเห็นที่แตกต่างซึ่งกันและกันของกรรมการสภาคณาจารย์ฯ	๑๓	๕	๒	๑	๐	๔.๕๓	๐.๘๗	เห็นด้วยระดับมาก
๘. ความเหมาะสมของสถานที่จัดประชุม	๑๒	๖	๒	๑	๐	๔.๓๘	๐.๘๖	เห็นด้วยระดับมาก

รายการประเมิน	จำนวน (คน)					ค่าเฉลี่ย	ค่าส่วนเบี่ยงเบนมาตรฐาน	แปลผล
	มากที่สุด	มาก	ปานกลาง	น้อย	น้อยที่สุด			
๙. ความเหมาะสมของการให้บริการจัดหาสิ่งอำนวยความสะดวกในการประชุม	๑๐	๙	๓	๑	๐	๔.๓๓	๐.๘๐	เห็นด้วยระดับมาก
๑๐. ท่านยอมรับมติของที่ประชุมและความเห็นที่แตกต่าง	๑๓	๖	๑	๑	๐	๔.๔๘	๐.๘๑	เห็นด้วยระดับมาก
๑๑. ท่านให้ความสำคัญต่อการเก็บรักษาความลับของการประชุม (สำหรับวาระลับ) โดยไม่นำข้อมูลภายในไปเผยแพร่ หรือใช้เพื่อประโยชน์ส่วนตน	๑๔	๓	๓	๑	๐	๔.๔๓	๐.๙๓	เห็นด้วยระดับมาก
๑๒. การติดต่อประสานงานและการอำนวยความสะดวกของฝ่ายเลขานุการ	๑๔	๓	๓	๑	๐	๔.๔๓	๐.๙๓	เห็นด้วยระดับมาก
๑๓. ความเหมาะสมในการใช้สื่อสำหรับการจัดประชุมออนไลน์	๑๔	๔	๒	๑	๐	๔.๔๘	๐.๘๗	เห็นด้วยระดับมาก
๑๔. ท่านคิดว่าการประชุมสภาคณาจารย์ฯ มีประสิทธิภาพอยู่ในระดับใด	๑๑	๖	๓	๑	๐	๔.๒๙	๐.๙๐	เห็นด้วยระดับมาก
โดยภาพรวม						๔.๓๖	๐.๗๗	เห็นด้วยระดับมาก

ด้านที่ ๖ ด้านการมีส่วนร่วมในการบริหารมหาวิทยาลัย

สภาคณาจารย์และข้าราชการ มีส่วนร่วมในการบริหารงานมหาวิทยาลัยราชภัฏใน ๕ ด้าน ดังนี้

๖.๑ การมีส่วนร่วมในการวางแผน โดยภาพรวมมีความเห็นด้วยในระดับปานกลาง (ค่าเฉลี่ย=๓.๔๑, ค่าส่วนเบี่ยงเบน=๐.๘๑)

๖.๒ การมีส่วนร่วมในการดำเนินการ โดยภาพรวมมีความเห็นด้วยในระดับปานกลาง
(ค่าเฉลี่ย=๓.๔๘, ค่าส่วนเบี่ยงเบนฯ=๐.๙๕)

๖.๓ การมีส่วนร่วมในการประเมินผล โดยภาพรวมมีความเห็นด้วยในระดับปานกลาง
(ค่าเฉลี่ย=๓.๔๓, ค่าส่วนเบี่ยงเบนฯ=๐.๘๗)

๖.๔ การมีส่วนร่วมรับประโยชน์ โดยภาพรวมมีความเห็นด้วยในระดับปานกลาง
(ค่าเฉลี่ย=๓.๑๔, ค่าส่วนเบี่ยงเบนฯ=๑.๐๑)

๖.๕ การมีส่วนร่วมคิดริเริ่มและตัดสินใจ โดยภาพรวมมีความเห็นด้วยในระดับปานกลาง
(ค่าเฉลี่ย=๓.๑๓, ค่าส่วนเบี่ยงเบนฯ=๐.๙๕)

สภาคณาจารย์ฯ มีส่วนร่วมในการบริหารมหาวิทยาลัย ใน ๕ ด้าน แสดงดังตารางที่ ๑.๖

ตารางที่ ๑.๖ ค่าเฉลี่ย ค่าส่วนเบี่ยงเบนมาตรฐานและการแปลผลระดับความคิดเห็นด้านการมีส่วนร่วมในการบริหารมหาวิทยาลัย

รายการประเมิน	จำนวน (คน)					ค่าเฉลี่ย	ค่าส่วนเบี่ยงเบนมาตรฐาน	แปลผล
	มากที่สุด	มาก	ปานกลาง	น้อย	น้อยที่สุด			
๑. การมีส่วนร่วมในการวางแผน								
๑.๑ มีส่วนร่วมวางแผนในการแผนพัฒนามหาวิทยาลัยด้านบุคลากร	๒	๙	๑๐	๐	๐	๓.๖๒	๐.๖๗	เห็นด้วยมาก
๑.๒ มีส่วนร่วมในการกำหนดนโยบายเป้าหมายและทิศทางการพัฒนาคุณภาพการศึกษาของมหาวิทยาลัย	๓	๕	๑๐	๒	๑	๓.๓๓	๑.๐๒	เห็นด้วยปานกลาง
๑.๓ มีส่วนร่วมวางแผนในการใช้ และดูแลบำรุงรักษาอาคารสถานที่ วัสดุครุภัณฑ์ของมหาวิทยาลัยให้เกิดประโยชน์สูงสุด	๓	๓	๑๓	๑	๑	๓.๒๙	๐.๙๖	เห็นด้วยปานกลาง
โดยภาพรวม ด้านการมีส่วนร่วมในการวางแผน						๓.๔๑	๐.๘๑	เห็นด้วยปานกลาง
๒. การมีส่วนร่วมในการดำเนินการ								
๒.๑ มีส่วนร่วมดำเนินการ กำกับติดตามการดำเนินงานตามแผนที่กำหนดไว้โดยใช้วิธีสังเกต สัมภาษณ์ แบบสอบถาม ประชาสุภาฯ	๓	๗	๘	๓	๐	๓.๔๘	๐.๙๓	เห็นด้วยปานกลาง

รายการประเมิน	จำนวน (คน)					ค่าเฉลี่ย	ค่าส่วนเบี่ยงเบนมาตรฐาน	แปลผล
	มากที่สุด	มาก	ปานกลาง	น้อย	น้อยที่สุด			
๒.๒ มีส่วนร่วมดำเนินการให้ข้อมูลย้อนกลับที่เป็นประโยชน์ และช่วยเหลือสนับสนุนสร้างขวัญกำลังใจประชาคมในการดำเนินงานของมหาวิทยาลัย	๔	๙	๕	๒	๑	๓.๖๒	๑.๐๗	เห็นด้วยมาก
๒.๓ มีส่วนร่วมดำเนินการให้การช่วยเหลือมหาวิทยาลัยเป็นแหล่งวิทยากรและให้บริการด้านต่าง ๆ แก่ชุมชน	๓	๖	๘	๓	๑	๓.๓๓	๑.๐๖	เห็นด้วยปานกลาง
โดยภาพรวม ด้านการมีส่วนร่วมในการดำเนินการ						๓.๔๘	๐.๙๕	เห็นด้วยปานกลาง
๓. การมีส่วนร่วมในการประเมินผล								
๓.๑ มีส่วนร่วมวางแผนการติดตามประเมิน	๒	๗	๑๑	๐	๑	๓.๔๓	๐.๘๗	เห็นด้วยปานกลาง
๓.๒ มีส่วนร่วมดำเนินการติดตามประเมินผล	๒	๗	๑๑	๐	๑	๓.๔๓	๐.๘๗	เห็นด้วยปานกลาง
๓.๓ ส่วนร่วมในการใช้ผลการติดตามประเมินเพื่อปรับปรุงการดำเนินงาน	๒	๗	๑๑	๐	๑	๓.๔๓	๐.๘๗	เห็นด้วยปานกลาง
โดยภาพรวม ด้านการมีส่วนร่วมในการประเมินผล						๓.๔๓	๐.๘๗	เห็นด้วยปานกลาง
๔. การมีส่วนร่วมรับประโยชน์								
๔.๑ มีส่วนร่วมรับประโยชน์โดยการประสานงานการจัดหาใช้วิทยากรและภูมิปัญญาท้องถิ่น	๒	๔	๑๒	๑	๒	๓.๑๔	๑.๐๑	เห็นด้วยปานกลาง

รายการประเมิน	จำนวน (คน)					ค่าเฉลี่ย	ค่าส่วนเบี่ยงเบนมาตรฐาน	แปลผล
	มากที่สุด	มาก	ปานกลาง	น้อย	น้อยที่สุด			
๔.๒ มีส่วนร่วมรับผลประโยชน์ประสานงานประสานประโยชน์เพื่อให้งดกิจกรรมที่สืบสานจารีตประเพณีศิลปวัฒนธรรมของท้องถิ่นและของชาติ	๑	๖	๑๑	๑	๒	๓.๑๔	๐.๙๖	เห็นด้วยปานกลาง
๔.๓ มีส่วนร่วมรับผลประโยชน์ ในการประสานงานเพื่อยกย่องเชิดชูเกียรติภูมิปัญญาท้องถิ่นตามความเหมาะสมและโอกาสอันควร	๒	๖	๙	๒	๒	๓.๑๙	๑.๐๘	เห็นด้วยปานกลาง
โดยภาพรวม ด้านการมีส่วนร่วมรับประโยชน์						๓.๑๔	๑.๐๑	เห็นด้วยปานกลาง
๕. การมีส่วนร่วมคิดริเริ่มและตัดสินใจ								
๕.๑ มีส่วนร่วมคิดริเริ่มและตัดสินใจสนับสนุนให้มหาวิทยาลัยจัดทำข้อมูลสารสนเทศเกี่ยวกับจำนวนผู้เรียน การคมนาคม สภาพทางเศรษฐกิจของชุมชน และข้อมูลอื่น ๆ ให้เป็นปัจจุบัน	๑	๖	๑๐	๒	๒	๓.๑๐	๑.๐๐	เห็นด้วยปานกลาง
๕.๒ มีส่วนร่วมในการคิดริเริ่มและตัดสินใจในการส่งเสริมสนับสนุนให้มหาวิทยาลัยจัดการศึกษาให้แก่เด็กที่มีความสามารถพิเศษ ให้ได้รับการพัฒนาเป็นรายบุคคลให้มากที่สุด	๑	๕	๑๐	๒	๓	๒.๙๕	๑.๐๗	เห็นด้วยปานกลาง
๕.๓ มีส่วนร่วมคิดริเริ่มและตัดสินใจการส่งเสริมสนับสนุนให้ความร่วมมือกับมหาวิทยาลัยในการดำเนินงานที่ได้รับมอบหมายจากหน่วยงานต้นสังกัด	๒	๘	๘	๑	๒	๓.๓๓	๑.๐๖	เห็นด้วยปานกลาง
โดยภาพรวม ด้านการมีส่วนร่วมคิดริเริ่มและตัดสินใจ						๓.๑๓	๐.๙๕	เห็นด้วยปานกลาง

ความคิดเห็น/ข้อเสนอแนะอื่น ๆ

๑. สภาคณาจารย์และข้าราชการ มีจุดเด่นหรือความสำเร็จ (มีผู้ตอบ ๑๑ คน) ดังนี้

๑. ประธานและรองประธานสภาคณาจารย์ฯ เป็นจุดแข็งของกรรมการชุดนี้ จุดเด่นหรือความสำเร็จคือเห็นความสำเร็จในการรวบรวมประชาคมให้เข้าร่วมกิจกรรมกีฬาถึงแม้ว่าจะไม่ได้จัดกิจกรรมเนื่องจาก COVID-19
๒. จุดเด่นคือประธานและกรรมการมีการดำเนินการอย่างต่อเนื่อง มีเรื่องเข้าวาระการประชุมอย่างสม่ำเสมอ มีการติดตามเรื่องต่าง ๆ อย่างต่อเนื่องและเป็นปัจจุบัน
๓. มีกิจกรรม/โครงการที่มุ่งเน้นประโยชน์ของประชาคมเป็นสำคัญ
๔. การทำงานร่วมกันแบบพี่น้อง และการเคารพความคิดเห็นของสมาชิก
๕. เป็นตัวกลางที่คอยรับเรื่องร้องทุกข์ของประชาคมได้
- ๖.๑ รับฟังปัญหาพร้อมหาแนวทาง ช่องทาง เพื่อแก้ไขให้กับบุคลากรทุกระดับ
- ๖.๒ ได้เสนอแนวทางในการพัฒนาจุดอ่อนของมหาวิทยาลัยให้กับผู้บริหาร
- ๖.๓ ปฏิบัติหน้าที่โดยไม่เลือกปฏิบัติ
๗. มีความพร้อม
๘. สภาคณาจารย์เปรียบเสมือนไข่ออกกลาง ที่เชื่อมโยงระหว่างคณะบริหารกับประชาคม จุดเด่นของชุดนี้คือ ดำเนินงานโดยยึดหลักธรรมาภิบาล และการมีส่วนร่วม รับฟังความคิดเห็นของทุกฝ่าย
๙. ความพยายามในการเสนอแนะข้อเสนอแนะต่าง ๆ ต่อมหาวิทยาลัย ผ่านคณะกรรมการบริหารมหาวิทยาลัย ถึงแม้ว่าจะไม่สามารถปรากฏผลที่ดำเนินงานในรูปเชิงธรรมได้
๑๐. การเสนอ/พยายามผลักดันในด้านการบริหารมหาวิทยาลัย
๑๑. เป็นจุดที่รับเรื่องความทุกข์ในการปฏิบัติงาน การทำงานภายในมหาวิทยาลัย

๒. ในอนาคต สภาคณาจารย์ฯ ควรดำเนินงานหรือพัฒนางานในด้านใดบ้างและดำเนินการอย่างไร (มีผู้ตอบ ๑๐ คน) ดังนี้

๑. หาแนวทางเพื่อให้มหาวิทยาลัยฯ มีรายได้จากทำเลที่ตั้ง
๒. ด้านการติดตาม ตรวจสอบ ปรับปรุง ข้อบังคับฯ ระเบียบฯ ของมหาวิทยาลัย
๓. เรื่องสวัสดิการของบุคลากร รายได้ การเข้าตำแหน่ง และส่งเสริมปรับปรุงมหาวิทยาลัย
- ๔.๑ ด้านสวัสดิการของพนักงานมหาวิทยาลัย ไม่จำเป็นต้องเรียกร้อง ๐.๑ มากก็ได้ แต่ให้ทางมหาวิทยาลัยอยู่รอด พนักงานอยู่รอด โดยการจัดสวัสดิการประกันกลุ่มหรือค่ารักษาพยาบาลนอกเหนือจากประกันสังคม
- ๔.๒ เรื่องจำนวนนักศึกษาลดลง ถ้ามหาวิทยาลัยไม่มีนักศึกษาเรียน บุคลากร อาจารย์ก็ไม่ต้องตกงาน เราต้องแก้ปัญหาเรื่องจำนวนนักศึกษาลดลงให้ได้

๕. ด้านการสร้างรายได้ให้กับมหาวิทยาลัย งานสภาควรมลักรต้นเรื่องการจัดสถานที่ขายสินค้า เช่น ตลาดนัดต่างๆ เสื้อผ้ามือสอง หรืออื่น ๆ ที่เกี่ยวข้อง
๖. การมีส่วนร่วม
๗. ที่เป็นอยู่ถือว่าดีมากแล้ว หากจะเพิ่มเติม ก็คือ เพิ่มการทำวิจัยหรือสอบถามเกี่ยวกับทิศทางการพัฒนามหาวิทยาลัยร่วมกันต่อไป
๘. จัดกิจกรรมที่ผลักดันให้ทีมบริหารดำเนินการอย่างเอาใจจริงในประเด็นที่เป็นประโยชน์ต่อมหาวิทยาลัยในภาพรวม
๙. ติดตามและผลักดันให้แนวคิด/นโยบายด้านต่าง ๆ ที่ได้นำเสนอต่อกรรมการบริหารมหาวิทยาลัย หรือสภามหาวิทยาลัยให้มีการดำเนินการสำเร็จอย่างเป็นธรรม
๑๐. การเชื่อมโยงการทำงานกับคณะผู้บริหารมากยิ่งขึ้น

๓. ความคิดเห็นและข้อเสนอแนะในเรื่องที่เกี่ยวข้องอื่น ๆ (มีผู้ตอบ ๕ คน) ดังนี้

๑. ควรประชาสัมพันธ์กิจกรรมต่าง ๆ ของสภาคณาจารย์ฯ ให้บุคลากรรับทราบรับรู้และเข้าใจในบทบาทของสภาคณาจารย์ฯ ที่มีต่อมหาวิทยาลัยหรือบุคลากรของมหาวิทยาลัยและร่วมสร้างความเข้าใจให้ผู้บริหารเข้าใจในการเป็นกรรมการสภาคณาจารย์ฯ
๒. สภาคณาจารย์ฯ มีแต่หน้าที่ ไม่มีอำนาจสั่งการ ดังนั้น ในหลาย ๆ ประเด็น เราก็ไม่สามารถดำเนินการได้ตามที่ควรจะเป็น เพราะการตัดสินใจขึ้นอยู่กับฝ่ายบริหาร อย่างไรก็ตาม นี่คือ ภารกิจปิดทองหลังพระ ขอเป็นกำลังใจให้ทำต่อไป
๓. ห้องสำนักงานฯ ควรยกเลิกหรือคืนใหม่มหาวิทยาลัยฯ เนื่องจากกลุ่มสภาคณาจารย์ฯ เป็นไปตามวาระ จากการได้รับเลือก บุคลากรมีสถานที่ปฏิบัติงานประจำอยู่แล้ว หรือมอบหมายเจ้าหน้าที่สภามหาวิทยาลัยเป็นภาระงานหลักในการรับผิดชอบส่วนงานสภาคณาจารย์ฯ ด้วยจะดีมาก
๔. อยากให้สภาคณาจารย์ฯ มีเสนอแนวคิดและผลักดันอย่างจริงจังในเรื่องดังนี้
 - ๔.๑) การหารายได้อื่นนอกเหนือจากค่าเทอมนักศึกษา
 - ๔.๒) การแก้ไขเงื่อนไขสัญญาการจ้างพนักงานสายสอน
๕. สำนักงานและเป็นโครงสร้างหนึ่งในงานอย่างชัดเจนและได้รับการสนับสนุนมหาวิทยาลัยฯ

รายงานผลการสอบถามความคิดเห็นของบุคลากรมหาวิทยาลัยราชภัฏพระนครที่มีต่อสภาคณาจารย์และข้าราชการ มหาวิทยาลัยราชภัฏพระนคร ในรอบ ๒ ปี
(มีนาคม ๒๕๖๒ – มกราคม ๒๕๖๔)

บทสรุป

การสอบถามความคิดเห็นและความพึงพอใจของคณาจารย์และบุคลากรสายสนับสนุนที่มีต่อสภาคณาจารย์และข้าราชการ มหาวิทยาลัยราชภัฏพระนคร ในรอบ ๒ ปี (มีนาคม ๒๕๖๒ – มกราคม ๒๕๖๔) นั้น เพื่อเป็นแนวทางในการปรับปรุงที่นำไปสู่บรรยากาศการทำงานที่มีสมรรถนะสูง รวมทั้งการผูกใจกรมการสภาคณาจารย์ฯ ให้ทำงานอย่างมีประสิทธิภาพและนำไปสู่ความสำเร็จตามวัตถุประสงค์ขององค์กร

ผลการสำรวจพบว่า บุคลากรมหาวิทยาลัยราชภัฏพระนครที่ตอบแบบสอบถาม จำนวน ๑๓๘ คน ซึ่งผู้ตอบแบบสอบถามส่วนใหญ่เป็นบุคลากรเพศหญิงมากกว่าเพศชาย ส่วนใหญ่มีอายุมากกว่า ๓๙-๔๔ ปี มากที่สุด รองลงมาคืออายุมากกว่า ๒๙-๓๙ ปี ส่วนใหญ่มีสถานภาพเป็นพนักงานมหาวิทยาลัย เงินงบประมาณ (สายวิชาการ) มากที่สุด รองลงมามีสถานภาพเป็นพนักงานมหาวิทยาลัย เงินสนับสนุน (สายสนับสนุน) ส่วนใหญ่มีอายุการทำงานในมหาวิทยาลัย มากกว่า ๑๕-๒๐ ปี รองลงมาคืออายุการทำงานในมหาวิทยาลัย มากกว่า ๕-๑๐ ปี ส่วนใหญ่ทราบบทบาทหน้าที่ของสภาคณาจารย์และข้าราชการ ตามพระราชบัญญัติมหาวิทยาลัยราชภัฏ พ.ศ. ๒๕๔๗ ร้อยละ ๘๙.๑ และ ไม่ทราบบทบาทหน้าที่ของสภาคณาจารย์และข้าราชการ ร้อยละ ๑๐.๙

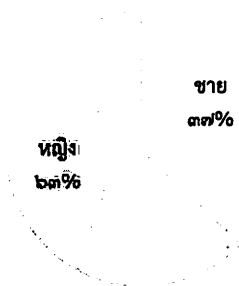
ผลการศึกษาความคิดเห็นของคณาจารย์และบุคลากรสายสนับสนุนมหาวิทยาลัยราชภัฏพระนคร ที่มีต่อการดำเนินงานสภาคณาจารย์ฯ โดยภาพรวมมีความคิดเห็นฯ ทั้ง ๖ ด้าน อยู่ในระดับมาก คือ ๑) ด้านการปฏิบัติหน้าที่ตามบทบาทหน้าที่ของสภาคณาจารย์ฯ ที่กำหนดไว้ในพรบ.มหาวิทยาลัยราชภัฏ พ.ศ. ๒๕๔๗ โดยภาพรวมในด้านนี้อยู่ในระดับมาก ๒) ด้านการเป็นตัวแทนประชาคม โดยภาพรวมในด้านนี้อยู่ในระดับมาก ๓) ด้านสวัสดิการ ความมั่นคงและความก้าวหน้า โดยภาพรวมในด้านนี้อยู่ในระดับ ๔) ด้านภาพลักษณ์ของสภาคณาจารย์ฯ โดยภาพรวมในด้านนี้อยู่ในระดับมาก ๕) ด้านการจัดการข้อมูลและสารสนเทศ โดยภาพรวมในด้านนี้อยู่ในระดับมาก และ ๖) ด้านการมีส่วนร่วม/ผลักดัน กับมหาวิทยาลัย โดยภาพรวมในด้านนี้อยู่ในระดับมาก

ผลการศึกษาความพึงพอใจของคณาจารย์และบุคลากรสายสนับสนุน ที่มีต่อการดำเนินงานของสภาคณาจารย์และข้าราชการ ทั้ง ๗ ด้าน โดยภาพรวมมีความพึงพอใจอยู่ในระดับ

มาก คือ ๑) ด้านการมีส่วนร่วมในการพัฒนามหาวิทยาลัย โดยภาพรวมในด้านนี้ มีความพึงพอใจอยู่ในระดับมาก ๒) ด้านการมีส่วนร่วมในการพัฒนาบุคลากรมหาวิทยาลัย/การสร้างความก้าวหน้าในสายงาน โดยภาพรวมในด้านนี้ มีความพึงพอใจอยู่ในระดับมาก ๓) ด้านการจัดสวัสดิการ ความมั่นคงและความสุข โดยภาพรวมในด้านนี้ มีความพึงพอใจอยู่ในระดับมาก ๔) ด้านการสื่อสาร/สร้างความสัมพันธ์ภายในมหาวิทยาลัย โดยภาพรวมในด้านนี้ มีความพึงพอใจอยู่ในระดับมาก ๕) ด้านกิจกรรมที่ริเริ่มของสภาคณาจารย์ฯ โดยภาพรวมในด้านนี้ มีความพึงพอใจอยู่ในระดับมาก ๖) ด้านการติดต่อ/ประสาน/ทำงานร่วมกับหน่วยงานภายนอก โดยภาพรวมในด้านนี้ มีความพึงพอใจอยู่ในระดับมาก และ ๗) ด้านสภาพแวดล้อมในการทำงาน/สิ่งแวดล้อมภายในมหาวิทยาลัย โดยภาพรวมในด้านนี้ มีความพึงพอใจอยู่ในระดับมาก

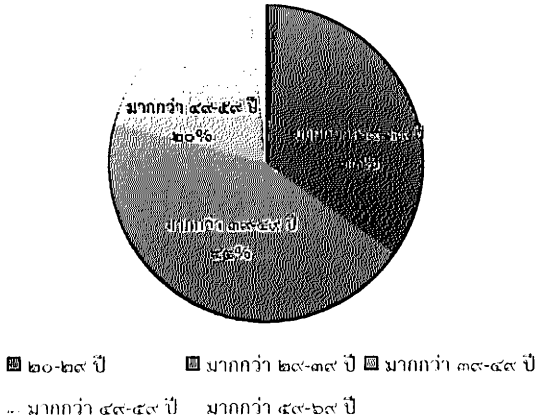
ตอนที่ ๑ ข้อมูลของผู้ตอบแบบสอบถาม

บุคลากรมหาวิทยาลัยราชภัฏพระนครที่ตอบแบบสอบถาม จำนวน ๑๓๘ คน ซึ่งผู้ตอบแบบสอบถามส่วนใหญ่เป็นบุคลากรเพศหญิงมากกว่าเพศชาย (หญิง ๘๗ คน ร้อยละ ๖๓ และชาย ๕๑ คน ร้อยละ ๓๗ แสดงดังภาพที่ ๑.๑)



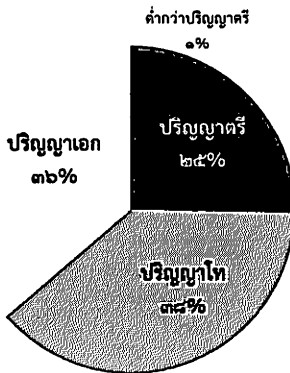
ภาพที่ ๑.๑ ร้อยละของผู้ตอบแบบสอบถาม จำแนกตามเพศ

บุคลากรมหาวิทยาลัยราชภัฏพระนครที่ตอบแบบสอบถาม ส่วนใหญ่มีอายุมากกว่า ๓๙-๔๙ ปี มากที่สุด (จำนวน ๖๑ คน ร้อยละ ๔๔.๒) รองลงมาคืออายุมากกว่า ๒๙-๓๙ ปี (จำนวน ๔๖ คน ร้อยละ ๓๓.๓) (แสดงดังภาพที่ ๑.๒)



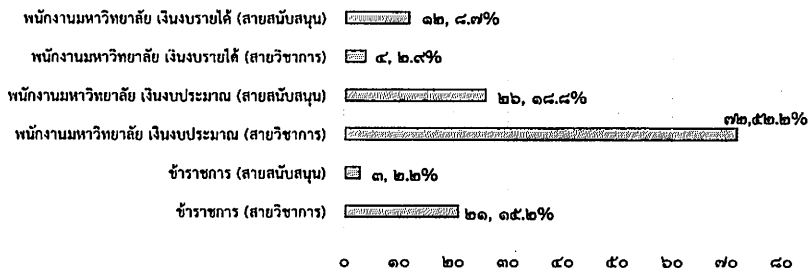
ภาพที่ ๑.๒ ร้อยละของผู้ตอบแบบสอบถาม จำแนกตามช่วงอายุ

บุคลากรมหาวิทยาลัยราชภัฏพระนครที่ตอบแบบสอบถาม ส่วนใหญ่จบการศึกษาระดับปริญญาโทมากที่สุด (จำนวน ๕๓ คน ร้อยละ ๓๘.๔) รองลงมาจบการศึกษาระดับปริญญาเอก (จำนวน ๕๐ คน ร้อยละ ๓๖.๒) (แสดงดังภาพที่ ๑.๓)



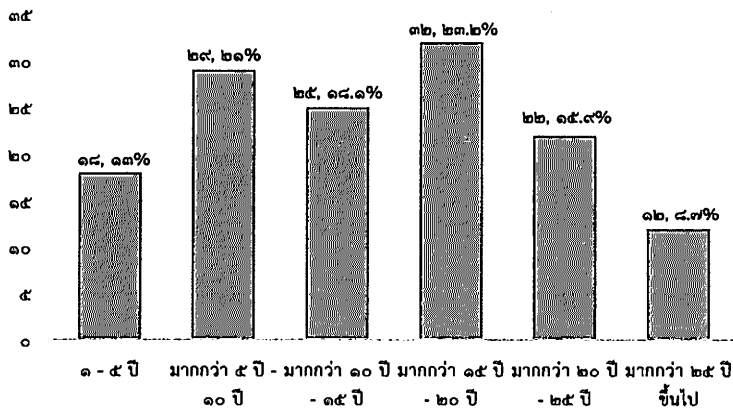
ภาพที่ ๑.๓ ร้อยละของผู้ตอบแบบสอบถาม จำแนกตามระดับการศึกษาสูงสุด

บุคลากรมหาวิทยาลัยราชภัฏพระนครที่ตอบแบบสอบถาม ส่วนใหญ่มีสถานภาพเป็นพนักงานมหาวิทยาลัย เงินงบประมาณ (สายวิชาการ) มากที่สุด (จำนวน ๗๒ คน ร้อยละ ๕๒.๒) รองลงมา มีสถานภาพเป็นพนักงานมหาวิทยาลัย เงินงบประมาณ (สายสนับสนุน) (จำนวน ๒๖ คน ร้อยละ ๑๘.๘) (แสดงดังภาพที่ ๑.๔)



ภาพที่ ๑.๔ จำนวนของผู้ตอบแบบสอบถาม จำแนกตามสถานภาพ

บุคลากรมหาวิทยาลัยราชภัฏพระนครที่ตอบแบบสอบถาม ส่วนใหญ่มีอายุการทำงานในมหาวิทยาลัย มากกว่า ๑๕-๒๐ ปี (จำนวน ๓๒ คน ร้อยละ ๒๓.๒) รองลงมา มีอายุการทำงานในมหาวิทยาลัย มากกว่า ๕-๑๐ ปี (จำนวน ๒๙ คน ร้อยละ ๒๑.๐) (แสดงดังภาพที่ ๑.๕)



ภาพที่ ๑.๕ จำนวนของผู้ตอบแบบสอบถาม จำแนกตามอายุการทำงานในมหาวิทยาลัย

บุคลากรมหาวิทยาลัยราชภัฏพระนครที่ตอบแบบสอบถาม ส่วนใหญ่เป็นพนักงานสายสนับสนุน จำนวน ๔๑ คน ร้อยละ ๒๙.๗ และเป็นคณาจารย์ในตำแหน่งวิชาการ อาจารย์ จำนวน ๖๓ คน ร้อยละ ๔๕.๗ และตำแหน่งผู้ช่วยศาสตราจารย์ ๓๐ คน ร้อยละ ๒๑.๗ (แสดงดังตารางที่ ๒.๑)

ตารางที่ ๒.๑ บุคลากรมหาวิทยาลัยราชภัฏพระนคร จำแนกตามตำแหน่งวิชาการ

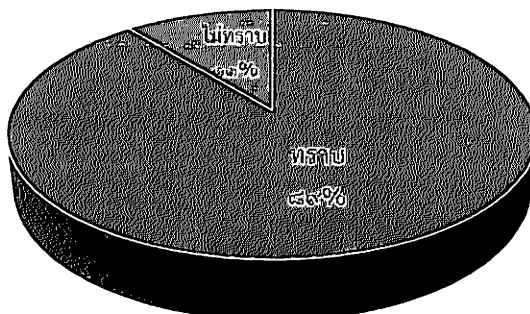
ตำแหน่งวิชาการ	จำนวน (คน)	ร้อยละ
อาจารย์	๖๓	๔๕.๗
ผู้ช่วยศาสตราจารย์	๓๐	๒๑.๗
รองศาสตราจารย์	๔	๒.๙
***เป็นบุคลากรสายสนับสนุน	๔๑	๒๙.๗
รวม	๑๓๘	๑๐๐.๐

บุคลากรมหาวิทยาลัยราชภัฏพระนครที่ตอบแบบสอบถาม ส่วนใหญ่ไม่ได้เป็นผู้บริหาร จำนวน ๑๒๘ คน ร้อยละ ๙๒.๘ และเป็นผู้บริหาร จำนวน ๑๐ คน ร้อยละ ๗.๒ (แสดงดังภาพที่ ๑.๖)



ภาพที่ ๑.๖ ร้อยละของผู้ตอบแบบสอบถาม จำแนกการเป็นผู้บริหาร

บุคลากรมหาวิทยาลัยราชภัฏพระนครที่ตอบแบบสอบถาม ส่วนใหญ่รบบทบาทหน้าที่ของสภาคณาจารย์และข้าราชการ ตามพระราชบัญญัติมหาวิทยาลัยราชภัฏ พ.ศ. ๒๕๔๗ จำนวน ๑๒๓ คน ร้อยละ ๘๙.๑ และ ไม่รบบทบาทหน้าที่ของสภาคณาจารย์และข้าราชการ ตามพระราชบัญญัติมหาวิทยาลัยฯ จำนวน ๑๕ คน ร้อยละ ๑๐.๙ (แสดงดังภาพที่ ๑.๗)



ภาพที่ ๑.๗ ร้อยละของผู้ตอบแบบสอบถาม จำแนกการทราบ/ไม่ทราบบทบาทหน้าที่ของสภาคณาจารย์ฯ

ตอนที่ ๒ ความคิดเห็นเกี่ยวกับการมีส่วนร่วมในการดำเนินงานสภาคณาจารย์ฯ ของคณาจารย์และบุคลากรสายสนับสนุน มหาวิทยาลัยราชภัฏพระนคร

คะแนนระดับความคิดเห็น ดังนี้ ระดับ ๑ หมายถึง เห็นด้วยน้อยที่สุด ระดับ ๒ หมายถึง เห็นด้วยน้อย ระดับ ๓ หมายถึง เห็นด้วยปานกลาง ระดับ ๔ หมายถึง เห็นด้วยมาก และระดับ ๕ หมายถึง เห็นด้วยมากที่สุด และ NA หมายถึง ไม่รู้/ไม่ทราบ เกณฑ์การแปลผลของค่าเฉลี่ยความคิดเห็น ดังนี้

ค่าเฉลี่ยเท่ากับ ๔.๕๑ - ๕.๐๐ หมายความว่า เห็นด้วยระดับมากที่สุด

ค่าเฉลี่ยเท่ากับ ๓.๕๑ - ๔.๕๐ หมายความว่า เห็นด้วยระดับมาก

ค่าเฉลี่ยเท่ากับ ๒.๕๑ - ๓.๕๐ หมายความว่า เห็นด้วยระดับปานกลาง

ค่าเฉลี่ยเท่ากับ ๑.๕๑ - ๒.๕๐ หมายความว่า เห็นด้วยระดับน้อย

ค่าเฉลี่ยเท่ากับ ๑.๐๐ - ๑.๕๐ หมายความว่า เห็นด้วยระดับน้อยที่สุด

ผลการวิเคราะห์ข้อมูล พบว่า คณาจารย์และบุคลากรสายสนับสนุนมหาวิทยาลัยราชภัฏพระนครที่ตอบแบบสอบถามจำนวนทั้งหมด ๑๓๘ คน มีความคิดเห็นเกี่ยวกับการมีส่วนร่วมในการดำเนินงานสภาคณาจารย์ฯ จำนวน ๑๐๙ คน และไม่มีความคิดเห็น/ไม่รู้/ไม่ทราบ (NA) จำนวน ๒๙ คน โดยภาพรวมมีความคิดเห็นฯ ทั้ง ๖ ด้าน อยู่ในระดับมาก ($\bar{X} = ๓.๗๑$, $SD = ๐.๙๓$) แสดงดังตารางที่ ๒.๒ โดยแปลของแต่ละด้าน ดังนี้

๑. ด้านการปฏิบัติหน้าที่ตามบทบาทหน้าที่ของสภาคณาจารย์ฯ ที่กำหนดไว้ใน พรบ.มหาวิทยาลัยราชภัฏ พ.ศ. ๒๕๔๗ คณาจารย์และบุคลากรสายสนับสนุนมหาวิทยาลัยราชภัฏพระนคร มีความคิดเห็นเกี่ยวกับการมีส่วนร่วมในการดำเนินงานสภาคณาจารย์ฯ โดยภาพรวมในด้านนี้ อยู่ในระดับมาก ($\bar{X} = ๓.๙๗$, $SD = ๐.๙๘$) แสดงดังตารางที่ ๒.๓

๒. ด้านการเป็นตัวแทนประชาคม คณาจารย์และบุคลากรสายสนับสนุนมหาวิทยาลัยราชภัฏพระนคร มีความคิดเห็นเกี่ยวกับการมีส่วนร่วมในการดำเนินงานสภาคณาจารย์ฯ โดยภาพรวมในด้านนี้ อยู่ในระดับมาก ($\bar{X} = ๓.๗๒$, $SD = ๑.๐๒$) แสดงดังตารางที่ ๒.๔

๓. ด้านสวัสดิการ ความมั่นคงและความก้าวหน้า คณาจารย์และบุคลากรสายสนับสนุน มหาวิทยาลัยราชภัฏพระนคร มีความคิดเห็นเกี่ยวกับการมีส่วนร่วมในการดำเนินงานสภาคณาจารย์ฯ โดยภาพรวมในด้านนี้ อยู่ในระดับมาก ($\bar{X} = 3.73$, $SD = 0.04$) แสดงดังตารางที่ ๒.๕

๔. ด้านภาพลักษณ์ของสภาคณาจารย์ฯ คณาจารย์และบุคลากรสายสนับสนุนมหาวิทยาลัยราชภัฏพระนคร มีความคิดเห็นเกี่ยวกับการมีส่วนร่วมในการดำเนินงานสภาคณาจารย์ฯ โดยภาพรวมในด้านนี้ อยู่ในระดับมาก ($\bar{X} = 3.77$, $SD = 0.04$) แสดงดังตารางที่ ๒.๖

๕. ด้านการจัดการข้อมูลและสารสนเทศ คณาจารย์และบุคลากรสายสนับสนุนมหาวิทยาลัยราชภัฏพระนคร มีความคิดเห็นเกี่ยวกับการมีส่วนร่วมในการดำเนินงานสภาคณาจารย์ฯ โดยภาพรวมในด้านนี้ อยู่ในระดับมาก ($\bar{X} = 3.72$, $SD = 0.03$) แสดงดังตารางที่ ๒.๗

๖. ด้านการมีส่วนร่วม/ผลักดัน กับมหาวิทยาลัย คณาจารย์และบุคลากรสายสนับสนุนมหาวิทยาลัยราชภัฏพระนคร มีความคิดเห็นเกี่ยวกับการมีส่วนร่วมในการดำเนินงานสภาคณาจารย์ฯ โดยภาพรวมในด้านนี้ อยู่ในระดับมาก ($\bar{X} = 3.65$, $SD = 0.00$) แสดงดังตารางที่ ๒.๘

ตารางที่ ๒.๒ ความคิดเห็นเกี่ยวกับการมีส่วนร่วมในการดำเนินงานสภาคณาจารย์ฯ ของคณาจารย์และบุคลากรสายสนับสนุน มหาวิทยาลัยราชภัฏพระนคร ทั้ง ๖ ด้าน

รายการความคิดเห็นใน ๖ ด้าน	จำนวนผู้ตอบ	NA	ค่าเฉลี่ย	ค่าส่วนเบี่ยงเบนมาตรฐาน	แปลผล
๑. ด้านการปฏิบัติหน้าที่ตามบทบาทหน้าที่ของสภาคณาจารย์ฯ ที่กำหนดไว้ใน พรบ.มหาวิทยาลัยราชภัฏ พ.ศ. ๒๕๔๗	๑๓๐	๘	๓.๙๗	๐.๙๘	เห็นด้วยระดับมาก
๒. ด้านการเป็นตัวแทนประชาคม	๑๒๕	๑๓	๓.๗๒	๑.๐๒	เห็นด้วยระดับมาก
๓. ด้านสวัสดิการ ความมั่นคงและความก้าวหน้า	๑๒๕	๑๓	๓.๗๓	๑.๐๔	เห็นด้วยระดับมาก
๔. ด้านภาพลักษณ์ของสภาคณาจารย์ฯ	๑๓๐	๘	๓.๗๗	๐.๙๔	เห็นด้วยระดับมาก
๕. ด้านการจัดการข้อมูลและสารสนเทศ	๑๓๖	๒	๓.๗๒	๑.๐๓	เห็นด้วยระดับมาก
๖. ด้านการมีส่วนร่วม/ผลักดัน กับมหาวิทยาลัย	๑๒๗	๑๑	๓.๖๕	๑.๐๐	เห็นด้วยระดับมาก
โดยภาพรวม	๑๐๙	๒๙	๓.๗๑	๐.๙๓	เห็นด้วยระดับมาก

ตารางที่ ๒.๓ ความคิดเห็นเกี่ยวกับการมีส่วนร่วมในการดำเนินงานสภาคณาจารย์ฯ ของคณาจารย์และบุคลากรสายสนับสนุน มหาวิทยาลัยราชภัฏพระนคร ด้านการปฏิบัติหน้าที่ตามบทบาทหน้าที่ของสภาคณาจารย์ฯ ที่กำหนดไว้ใน พรบ.มหาวิทยาลัยราชภัฏ พ.ศ. ๒๕๔๗

รายการความคิดเห็น	จำนวนผู้ตอบ						ค่าเฉลี่ย (ไม่นับ NA)	ค่าส่วน เบี่ยงเบน มาตรฐาน	แปลผล
	๑	๒	๓	๔	๕	NA			
๑.๑ ให้คำปรึกษาและข้อเสนอแนะในกิจการของมหาวิทยาลัยและการพัฒนามหาวิทยาลัยต่ออธิการบดีหรือสภามหาวิทยาลัย	๔	๙	๒๗	๔๕	๕๐	๓	๓.๙๕	๑.๐๕	เห็นด้วย ระดับมาก
๑.๒ แสวงหาแนวทางร่วมกันเพื่อส่งเสริมพัฒนาศักยภาพของคณาจารย์และข้าราชการในการปฏิบัติหน้าที่ตามจรรยาบรรณแห่งวิชาชีพ	๔	๙	๒๗	๔๖	๕๑	๑	๓.๙๖	๑.๐๕	เห็นด้วย ระดับมาก
๑.๓ พิจารณารายชื่อของมหาวิทยาลัยและปฏิบัติหน้าที่อื่นตามที่อธิการบดี หรือสภามหาวิทยาลัยมอบหมาย	๔	๙	๒๗	๓๘	๕๖	๔	๓.๙๙	๑.๐๘	เห็นด้วย ระดับมาก
๑.๔ เรียกประชุมคณาจารย์และข้าราชการเพื่อพิจารณาภิกรณ์ของมหาวิทยาลัยและนำเสนอความคิดเห็นต่อมหาวิทยาลัย	๒	๙	๓๕	๓๔	๕๔	๓	๓.๙๖	๑.๐๓	เห็นด้วย ระดับมาก
โดยภาพรวม	๑๓๐					๘	๓.๙๗	๐.๙๘	เห็นด้วย ระดับมาก

ตารางที่ ๒.๔ ความคิดเห็นเกี่ยวกับการมีส่วนร่วมในการดำเนินงานสภาคณาจารย์ฯ ของคณาจารย์และบุคลากรสายสนับสนุน มหาวิทยาลัยราชภัฏพระนคร ด้านการเป็นตัวแทนประชาคม

รายการความคิดเห็น	จำนวนผู้ตอบ						ค่าเฉลี่ย (ไม่นับ NA)	ค่าส่วน เบี่ยงเบน มาตรฐาน	แปลผล
	๑	๒	๓	๔	๕	NA			
๒.๑ การเป็นตัวแทนของประชาคมเพื่อสะท้อนความต้องการของบุคลากรต่อมหาวิทยาลัย ในประเด็นการพัฒนามหาวิทยาลัย เช่น Digital Disruption สู่การตีสร้ตัวเอง ให้ทันโลก New Normal	๔	๑๒	๓๓	๓๔	๔๘	๒	๓.๘๕	๑.๐๙	เห็นด้วย ระดับมาก
๒.๒ บทบาทในคณะกรรมการบริหารมหาวิทยาลัย	๒	๑๗	๓๒	๓๘	๓๙	๑๐	๓.๗๔	๑.๐๘	เห็นด้วย ระดับมาก
๒.๓ บทบาทในสภามหาวิทยาลัย	๒	๑๙	๒๖	๔๓	๔๓	๕	๓.๘๐	๑.๐๙	เห็นด้วย ระดับมาก
๒.๔ การจัดประชุมสัญจรไปยังหน่วยงานต่าง ๆ	๖	๑๔	๓๗	๔๐	๓๗	๔	๓.๖๖	๑.๑๒	เห็นด้วย ระดับมาก
๒.๕ การจัดประชุมประชาคมราชภัฏพระนคร	๔	๑๖	๒๘	๔๔	๔๑	๕	๓.๗๗	๑.๑๑	เห็นด้วย ระดับมาก
โดยภาพรวม	๑๒๕					๑๓	๓.๗๒	๑.๐๒	เห็นด้วย ระดับมาก

ตารางที่ ๒.๕ ความคิดเห็นเกี่ยวกับการมีส่วนร่วมในการดำเนินงานสภาคณาจารย์ฯ ของคณาจารย์และบุคลากรสายสนับสนุน มหาวิทยาลัยราชภัฏพระนคร ด้านสวัสดิการ ความมั่นคงและความก้าวหน้า

รายการความคิดเห็น	จำนวนผู้ตอบ						ค่าเฉลี่ย (ไม่นับ NA)	ค่าส่วน เบี่ยงเบน มาตรฐาน	แปลผล
	๑	๒	๓	๔	๕	NA			
๓.๑ การวางแผนความมั่นคงของบุคลากร	๖	๑๘	๒๕	๔๘	๓๘	๓	๓.๗๐	๑.๑๕	เห็นด้วย ระดับมาก
๓.๒ การดูแลและผลักดันสวัสดิการต่าง ๆ	๔	๑๙	๒๘	๔๕	๔๑	๑	๓.๗๓	๑.๑๒	เห็นด้วย ระดับมาก
๓.๓ ความก้าวหน้าในสายอาชีพของบุคลากรสาย สนับสนุน	๕	๑๔	๓๒	๓๘	๔๐	๙	๓.๗๓	๑.๑๓	เห็นด้วย ระดับมาก
๓.๔ เชิดชูการทำคุณงามความดีของบุคลากรและ นักศึกษา	๓	๑๔	๓๖	๔๒	๓๙	๔	๓.๗๕	๑.๐๖	เห็นด้วย ระดับมาก
๓.๕ เชิดชูเกียรติของคณาจารย์และบุคลากรที่มี ผลงานดี ดีเด่นและได้รับรางวัลต่าง ๆ	๓	๑๔	๓๒	๔๔	๔๓	๒	๓.๘๑	๑.๐๖	เห็นด้วย ระดับมาก
โดยภาพรวม	๑๒๕					๑๓	๓.๗๓	๑.๐๔	เห็นด้วย ระดับมาก

ตารางที่ ๒.๖ ความคิดเห็นเกี่ยวกับการมีส่วนร่วมในการดำเนินงานสภาคณาจารย์ฯ ของคณาจารย์และบุคลากรสายสนับสนุน มหาวิทยาลัยราชภัฏพระนคร ด้านภาพลักษณ์ของสภาคณาจารย์ฯ

รายการความคิดเห็น	จำนวนผู้ตอบ						ค่าเฉลี่ย (ไม่นับ NA)	ค่าส่วน เบี่ยงเบน มาตรฐาน	แปลผล
	๑	๒	๓	๔	๕	NA			
๔.๑ สร้างภาพลักษณ์ที่ดีแก่สังคมภายในและ ภายนอกมหาวิทยาลัย	๓	๑๔	๓๖	๔๗	๓๖	๒	๓.๗๓	๑.๐๔	เห็นด้วย ระดับมาก
๔.๒ ส่งเสริมความเป็นประชาธิปไตย	๒	๑๑	๓๒	๔๘	๔๓	๒	๓.๘๘	๑.๐๐	เห็นด้วย ระดับมาก
๔.๓ การดูแลและช่วยรักษามลประโยชน์ของ มหาวิทยาลัย/ประชาคม	๔	๑๐	๓๐	๔๗	๔๖	๑	๓.๘๘	๑.๐๕	เห็นด้วย ระดับมาก
๔.๔ ความร่วมมือกับหน่วยงานภายนอก	๔	๑๒	๓๕	๕๔	๒๗	๖	๓.๖๗	๑.๐๐	เห็นด้วย ระดับมาก
๔.๕ แสดงบทบาทในการให้บริการแก่สังคมชุมชน	๔	๑๓	๓๕	๔๗	๓๗	๒	๓.๗๔	๑.๐๖	เห็นด้วย ระดับมาก
โดยภาพรวม	๑๓๐					๘	๓.๗๗	๐.๙๔	เห็นด้วย ระดับมาก

ตารางที่ ๒.๗ ความคิดเห็นเกี่ยวกับการมีส่วนร่วมในการดำเนินงานสภาคณาจารย์ฯ ของคณาจารย์และบุคลากรสายสนับสนุน มหาวิทยาลัยราชภัฏพระนคร ด้านการจัดการข้อมูลและสารสนเทศ

รายการความคิดเห็น	จำนวนผู้ตอบ						ค่าเฉลี่ย (ไม่นับ NA)	ค่าส่วน เบี่ยงเบน มาตรฐาน	แปลผล
	๑	๒	๓	๔	๕	NA			
๕.๑ มีช่องทางการติดต่อสภาคณาจารย์ฯ ผ่านอีเมล และ Facebook	๔	๑๖	๒๕	๔๕	๔๘	-	๓.๘๕	๑.๑๑	เห็นด้วย ระดับมาก
๕.๒ มีเว็บไซต์สภาคณาจารย์ฯ เพื่อเผยแพร่และ ประชาสัมพันธ์งานของสภาคณาจารย์ฯ ในรูปแบบ ทางการ	๑	๑๙	๓๐	๓๘	๔๙	๑	๓.๘๔	๑.๐๙	เห็นด้วย ระดับมาก
๕.๓ การสืบค้นหาข้อมูลเชิงลึกจากประชาคม	๔	๒๐	๔๐	๓๖	๓๖	๒	๓.๕๙	๑.๑๒	เห็นด้วย ระดับมาก
๕.๔ การกระจายข่าวสารจากผู้บริหารสู่ประชาคม	๕	๑๘	๓๓	๔๕	๓๖	๑	๓.๖๕	๑.๑๒	เห็นด้วย ระดับมาก
๕.๕ การสื่อสารสาระสำคัญ/ประเด็นสำคัญให้ ประชาคมรับทราบอย่างต่อเนื่อง	๕	๑๖	๓๑	๔๘	๓๗	๑	๓.๗๐	๑.๑๐	เห็นด้วย ระดับมาก
โดยภาพรวม	๑๓๖					๒	๓.๗๒	๑.๐๓	เห็นด้วย ระดับมาก

ตารางที่ ๒.๘ ความคิดเห็นเกี่ยวกับการมีส่วนร่วมในการดำเนินงานสภาคณาจารย์ฯ ของคณาจารย์และบุคลากรสายสนับสนุน มหาวิทยาลัยราชภัฏพระนคร ด้านการมีส่วนร่วม/ผลักดัน กับมหาวิทยาลัย

รายการความคิดเห็น	จำนวนผู้ตอบ						ค่าเฉลี่ย (ไม่นับ NA)	ค่าส่วน เบี่ยงเบน มาตรฐาน	แปลผล
	๑	๒	๓	๔	๕	NA			
๖.๑ แนวทางการบริหาร โครงการและการใช้ งบประมาณของมหาวิทยาลัย	๕	๑๕	๓๔	๕๐	๒๗	๗	๓.๖๐	๑.๐๖	เห็นด้วย ระดับมาก
๖.๒ การตรวจสอบภายในอย่างโปร่งใส	๔	๑๕	๓๙	๔๔	๒๘	๘	๓.๕๙	๑.๐๕	เห็นด้วย ระดับมาก
๖.๓ การวิเคราะห์จุดอ่อน จุดแข็ง โอกาส และภัย คุกคามของมหาวิทยาลัย	๔	๑๕	๓๙	๔๓	๓๓	๔	๓.๖๔	๑.๐๖	เห็นด้วย ระดับมาก
๖.๔ การตระหนักถึงการเปลี่ยนแปลงในอนาคต เช่น การทำงานที่บ้าน การเรียนการสอนในรูปแบบ นอกชั้นเรียน	๔	๑๔	๓๕	๔๗	๓๖	๒	๓.๗๑	๑.๐๖	เห็นด้วย ระดับมาก
๖.๕ การสร้างความสัมพันธ์ระหว่างบุคลากรภายใน มหาวิทยาลัย	๔	๑๔	๓๕	๔๕	๓๙	๑	๓.๗๔	๑.๐๗	เห็นด้วย ระดับมาก
โดยภาพรวม	๑๒๗					๑๑	๓.๖๕	๑.๐๐	เห็นด้วย ระดับมาก

ตอนที่ ๓ ความพึงพอใจของคณาจารย์และบุคลากรสายสนับสนุนที่มีต่อการดำเนินงานของสภาคณาจารย์และข้าราชการ

คะแนนความพึงพอใจ ดังนี้ ระดับ ๑ หมายถึง พึงพอใจน้อยที่สุด ระดับ ๒ หมายถึง พึงพอใจน้อย ระดับ ๓ หมายถึง พึงพอใจปานกลาง ระดับ ๔ หมายถึง พึงพอใจมาก และระดับ ๕ หมายถึง พึงพอใจมากที่สุด และ NA หมายถึง ไม่รู้/ไม่ทราบ เกณฑ์การแปลผลของค่าเฉลี่ยความคิดเห็น ดังนี้

ค่าเฉลี่ยเท่ากับ ๔.๕๑ - ๕.๐๐ หมายความว่า พึงพอใจระดับมากที่สุด

ค่าเฉลี่ยเท่ากับ ๓.๕๑ - ๔.๕๐ หมายความว่า พึงพอใจระดับมาก

ค่าเฉลี่ยเท่ากับ ๒.๕๑ - ๓.๕๐ หมายความว่า พึงพอใจระดับปานกลาง

ค่าเฉลี่ยเท่ากับ ๑.๕๑ - ๒.๕๐ หมายความว่า พึงพอใจระดับน้อย

ค่าเฉลี่ยเท่ากับ ๑.๐๐ - ๑.๕๐ หมายความว่า พึงพอใจระดับน้อยที่สุด

ผลการวิเคราะห์ข้อมูล พบว่า คณาจารย์และบุคลากรสายสนับสนุนมีความพึงพอใจต่อการดำเนินงานของสภาคณาจารย์และข้าราชการ ทั้ง ๗ ด้าน ในระดับพึงพอใจมาก แสดงดังตารางที่ ๒.๙

ตารางที่ ๒.๙ ความพึงพอใจของคณาจารย์และบุคลากรสายสนับสนุนที่มีต่อการดำเนินงานของสภาคณาจารย์และข้าราชการ ทั้ง ๗ ด้าน

รายการความพึงพอใจใน ๗ ด้าน	จำนวนผู้ตอบ	NA	ค่าเฉลี่ย	ค่าส่วนเบี่ยงเบนมาตรฐาน	แปลผล
๑. ด้านการมีส่วนร่วมในการพัฒนามหาวิทยาลัย	๑๑๗	๒๑	๓.๗๖	๑.๐๔	พึงพอใจระดับมาก
๒. ด้านการมีส่วนร่วมในการพัฒนาบุคลากรมหาวิทยาลัย/การสร้างควมก้าวหน้าในสายงาน	๑๑๘	๒๐	๓.๗๒	๑.๐๗	พึงพอใจระดับมาก
๓. ด้านการจัดสวัสดิการ ความมั่นคงและความสุข	๑๑๕	๒๓	๓.๘๐	๑.๐๔	พึงพอใจระดับมาก
๔. ด้านการสื่อสาร/สร้างความสัมพันธ์ภายในมหาวิทยาลัย	๑๒๑	๑๗	๓.๘๑	๑.๑๑	พึงพอใจระดับมาก
๕. ด้านกิจกรรมที่ริเริ่มของสภาคณาจารย์ฯ	๑๒๗	๑๑	๓.๘๓	๑.๐๑	พึงพอใจระดับมาก
๖. ด้านการติดต่อ/ประสาน/ทำงานร่วมกับหน่วยงานภายนอก	๑๒๕	๑๓	๓.๘๑	๑.๐๒	พึงพอใจระดับมาก
๗. ด้านสภาพแวดล้อมในการทำงาน/สิ่งแวดล้อมภายในมหาวิทยาลัย	๑๒๗	๑๑	๓.๘๑	๑.๐๖	พึงพอใจระดับมาก

คณาจารย์และบุคลากรสายสนับสนุนมีความพึงพอใจต่อการดำเนินงานของสภาคณาจารย์และข้าราชการ ด้านการมีส่วนร่วมในการพัฒนามหาวิทยาลัย โดยภาพรวมมีความพึงพอใจอยู่ในระดับมาก แสดงดังตารางที่ ๒.๑๐

ตารางที่ ๒.๑๐ ความพึงพอใจของคณาจารย์และบุคลากรสายสนับสนุนที่มีต่อการดำเนินงานของสภาคณาจารย์และข้าราชการ ด้านการมีส่วนร่วมในการพัฒนามหาวิทยาลัย

รายการความพึงพอใจ ๑.ด้านการมีส่วนร่วมในการพัฒนามหาวิทยาลัย	จำนวนผู้ตอบ						ค่าเฉลี่ย (ไม่นับ NA)	ค่าส่วน เบี่ยงเบน มาตรฐาน	แปลผล
	๑	๒	๓	๔	๕	NA			
๑.๑ เสนอการจัดการเรียนการสอนและแนวทางการบริหารจัดการการเรียนการสอนเสนอต่อมหาวิทยาลัย	๕	๑๒	๓๓	๔๙	๓๕	๔	๓.๗๒	๑.๐๖	พึงพอใจ ระดับมาก
๑.๒ เสนอให้ตรวจสอบการจ่ายเงินค่าสอนหลักสูตร กศ.พบ. ที่ล่าช้าเกินสมควร	๓	๑๓	๓๑	๓๙	๓๓	๑๙	๓.๗๒	๑.๐๗	พึงพอใจ ระดับมาก
๑.๓ เข้าร่วมเป็นกรรมการและนำเสนอข้อเสนอแนะในที่ประชุมคณะกรรมการบริหารมหาวิทยาลัย (กบ.)	๓	๑๔	๒๖	๔๒	๔๘	๕	๓.๘๙	๑.๐๘	พึงพอใจ ระดับมาก
๑.๔ เข้าร่วมเป็นกรรมการและนำเสนอข้อเสนอแนะในที่ประชุมสภามหาวิทยาลัย	๓	๑๓	๒๕	๔๒	๕๓	๒	๓.๙๕	๑.๐๘	พึงพอใจ ระดับมาก
๑.๕ เข้าร่วมเป็นกรรมการและนำเสนอข้อเสนอแนะในที่ประชุมกองทุนวิจัย	๔	๑๖	๒๗	๔๔	๔๑	๖	๓.๗๗	๑.๑๑	พึงพอใจ ระดับมาก
๑.๖ เข้าร่วมเป็นกรรมการและนำเสนอข้อเสนอแนะในที่ประชุมคณะกรรมการอำนวยการจัดการศึกษา	๕	๑๔	๒๘	๔๐	๔๖	๕	๓.๘๑	๑.๑๔	พึงพอใจ ระดับมาก
โดยภาพรวม	๑๑๗					๒๑	๓.๗๖	๑.๐๔	พึงพอใจ ระดับมาก

คณาจารย์และบุคลากรสายสนับสนุนมีความพึงพอใจต่อการดำเนินงานของสภาคณาจารย์และข้าราชการ ด้านการมีส่วนร่วมในการพัฒนาบุคลากรมหาวิทยาลัย/การสร้างความก้าวหน้าในสายงาน โดยภาพรวมมีความพึงพอใจอยู่ในระดับมาก แสดงดังตารางที่ ๒.๑๑

ตารางที่ ๒.๑๑ ความพึงพอใจของคณาจารย์และบุคลากรสายสนับสนุนที่มีต่อการดำเนินงานของสภาคณาจารย์และข้าราชการ ด้านการมีส่วนร่วมในการพัฒนาบุคลากรมหาวิทยาลัย/การสร้างความก้าวหน้าในสายงาน

รายการความพึงพอใจ	จำนวนผู้ตอบ						ค่าเฉลี่ย (ไม่นับ NA)	ค่าส่วน เบี่ยงเบน มาตรฐาน	แปลผล
	๑	๒	๓	๔	๕	NA			
๒.๑ สอบถามความพร้อมในการใช้มาตรฐานภาระงานทางวิชาการของผู้ดำรงตำแหน่งทางวิชาการและผู้บริหาร (KPI ใหม่) และให้ข้อเสนอแนะรูปแบบ KPI ต่อมหาวิทยาลัย	๕	๑๕	๓๓	๔๑	๔๑	๓	๓.๗๓	๑.๑๒	พึงพอใจ ระดับมาก
๒.๒ เสนอพิจารณาเกี่ยวกับหลักเกณฑ์และวิธีการทำสัญญาจ้างพนักงานมหาวิทยาลัย (ประเภทตำแหน่งวิชาการ) เช่น ปรับแก้ข้อบังคับฯ เกี่ยวกับตำแหน่งทางวิชาการ	๕	๑๖	๒๘	๔๒	๓๙	๘	๓.๗๒	๑.๑๓	พึงพอใจ ระดับมาก
๒.๓ เสนอพิจารณาการประเมินการสอนเพื่อขอกำหนดตำแหน่งทางวิชาการล่วงหน้า	๔	๑๗	๒๕	๔๕	๓๙	๘	๓.๗๕	๑.๑๑	พึงพอใจ ระดับมาก
๒.๔ สอบถามเกี่ยวกับการดำเนินงานเกี่ยวกับเส้นทางอาชีพ (Career Path) ของบุคลากรสายสนับสนุนเพื่อเป็นการวางแผนอนาคตการทำงาน	๓	๑๔	๓๒	๓๕	๔๒	๑๒	๓.๗๙	๑.๑๐	พึงพอใจ ระดับมาก
๒.๕ เสนอปรับข้อบังคับฯ เกี่ยวกับการสรรหา คณบดี/ผู้อำนวยการ/อธิการบดี	๓	๑๔	๓๖	๓๐	๔๔	๑๑	๓.๗๗	๑.๑๑	พึงพอใจ ระดับมาก
โดยภาพรวม	๑๑๘					๒๐	๓.๗๒	๑.๐๗	พึงพอใจ ระดับมาก

คณาจารย์และบุคลากรสายสนับสนุนมีความพึงพอใจต่อการดำเนินงานของสภาคณาจารย์และข้าราชการ ด้านการจัดสวัสดิการ ความมั่นคงและความสุข โดยภาพรวมมีความพึงพอใจในระดับมาก แสดงดังตารางที่ ๒.๑๒

ตารางที่ ๒.๑๒ ความพึงพอใจของคณาจารย์และบุคลากรสายสนับสนุนที่มีต่อการดำเนินงานของสภาคณาจารย์และข้าราชการ ด้านการจัดสวัสดิการ ความมั่นคงและความสุข

รายการความพึงพอใจ	จำนวนผู้ตอบ						ค่าเฉลี่ย (ไม่นับ NA)	ค่าส่วน เบี่ยงเบน มาตรฐาน	แปลผล
	๑	๒	๓	๔	๕	NA			
๓.๑ ส่วนหนึ่งของความสุขของท่าน ในการทำงานที่มหาวิทยาลัยราชภัฏพระนครมาจากการปฏิบัติหน้าที่ของสภาคณาจารย์และข้าราชการ	๓	๑๘	๓๘	๓๗	๓๘	๔	๓.๖๖	๑.๑๐	พึงพอใจ ระดับมาก
๓.๒ เสนอให้มีการใช้ประโยชน์ในห้องสโมสร ชั้น ๒ อาคารมารเก็ตเพลสต่อมหาวิทยาลัย	๕	๑๗	๓๑	๓๘	๓๘	๙	๓.๖๗	๑.๑๕	พึงพอใจ ระดับมาก
๓.๓ การช่วยเหลืองานฉาบปัดของบุคลากรมหาวิทยาลัย	๒	๑๓	๒๗	๓๗	๕๒	๗	๓.๙๕	๑.๐๗	พึงพอใจ ระดับมาก
๓.๔ เสนอให้มหาวิทยาลัยชี้แจงค่าจ้างพนักงานมหาวิทยาลัยสายวิชาการ/สายสนับสนุน สำหรับเงินส่วนที่เหลือ ๐.๑	๕	๑๓	๒๕	๓๖	๕๔	๕	๓.๙๑	๑.๑๕	พึงพอใจ ระดับมาก
๓.๕ มอบของรางวัลในกิจกรรมวันปีใหม่ของมหาวิทยาลัย	๒	๑๔	๒๔	๓๕	๕๓	๑๐	๓.๙๖	๑.๐๙	พึงพอใจ ระดับมาก
๓.๖ มอบของขวัญในงานมุทิตาจิตแก่บุคลากรที่เกี่ยวข้องอาคาร	๒	๑๒	๒๕	๓๑	๖๐	๘	๔.๐๔	๑.๐๘	พึงพอใจ ระดับมาก
๓.๗ เข้าร่วมเป็นกรรมการและนำเสนอข้อเสนอแนะในที่ประชุมคณะกรรมการจัดหอพัก	๔	๑๔	๒๘	๓๖	๔๑	๑๕	๓.๗๘	๑.๑๓	พึงพอใจ ระดับมาก
โดยภาพรวม	๑๑๕					๒๓	๓.๘๐	๑.๐๔	พึงพอใจ ระดับมาก

คณาจารย์และบุคลากรสายสนับสนุนมีความพึงพอใจต่อการดำเนินงานของสภาคณาจารย์และข้าราชการ ด้านการสื่อสาร/สร้างความสัมพันธ์ภายในมหาวิทยาลัย โดยภาพรวมมีความพึงพอใจอยู่ในระดับมาก แสดงดังตารางที่ ๒.๑๓

ตารางที่ ๒.๑๓ ความพึงพอใจของคณาจารย์และบุคลากรสายสนับสนุนที่มีต่อการดำเนินงานของสภาคณาจารย์และข้าราชการ ด้านการสื่อสาร/สร้างความสัมพันธ์ภายในมหาวิทยาลัย

รายการความพึงพอใจ ๔. ด้านการสื่อสาร/สร้างความสัมพันธ์ภายใน มหาวิทยาลัย	จำนวนผู้ตอบ						ค่าเฉลี่ย (ไม่นับ NA)	ค่าส่วน เบี่ยงเบน มาตรฐาน	แปลผล
	๑	๒	๓	๔	๕	NA			
๔.๑ จัดกิจกรรมโครงการ “มือสอง สร้างสุข” ในวันที่ ๒๖ กันยายน พ.ศ. ๒๕๖๒	๓	๒๓	๒๑	๔๔	๓๙	๘	๓.๗๒	๑.๑๔	พึงพอใจ ระดับมาก
๔.๒ สืบรวจข้อมูลความต้องการและรูปแบบการจัดกิจกรรมกีฬาสามสัมพันธ์ฯ	๕	๑๙	๒๗	๓๙	๔๓	๕	๓.๗๒	๑.๑๗	พึงพอใจ ระดับมาก
๔.๓ จัดทำ Facebook Page ชื่อ พระนคร online Market เพื่อเป็นช่องทางให้บุคลากร นักศึกษา ทั้งศิษย์เก่าและปัจจุบัน ได้ใช้เป็นพื้นที่ในการค้าขาย	๓	๒๐	๒๐	๓๒	๕๙	๔	๓.๙๓	๑.๑๘	พึงพอใจ ระดับมาก
๔.๔ จัดทำ Facebook Page ชื่อ PNRU Future Education เป็นเพจที่เกี่ยวกับอนาคตทางการศึกษา	๕	๑๗	๒๕	๓๒	๕๕	๔	๓.๘๖	๑.๒๐	พึงพอใจ ระดับมาก
๔.๕ จัดทำ Facebook ชื่อ สภาคณาจารย์และข้าราชการ เป็นเพจที่เปิดโอกาสให้ประชาคมแสดงความคิดเห็น/ข้อเสนอแนะต่าง ๆ	๓	๑๗	๒๔	๓๖	๕๖	๒	๓.๙๒	๑.๑๔	พึงพอใจ ระดับมาก
๔.๖ มีการประชาสัมพันธ์เผยแพร่ข้อมูลต่าง ๆ ของสภาคณาจารย์ฯ ให้ประชาคมได้รับรู้ผ่านเว็บไซต์ https://senate.pnu.ac.th	๕	๑๘	๑๙	๓๘	๕๓	๕	๓.๘๗	๑.๑๙	พึงพอใจ ระดับมาก
๔.๗ การประชุมประชาคมราชภัฏพระนคร เมื่อวันที่ ๑๑ พฤศจิกายน ๒๕๖๓	๓	๑๘	๒๔	๓๗	๕๓	๓	๓.๘๘	๑.๑๔	พึงพอใจ ระดับมาก
๔.๘ รับเรื่องร้องทุกข์ต่าง ๆ ของประชาคม	๖	๒๐	๒๑	๓๒	๕๖	๘	๓.๘๓	๑.๒๔	พึงพอใจ ระดับมาก
โดยภาพรวม	๑๒๑					๑๗	๓.๘๑	๑.๑๑	พึงพอใจ ระดับมาก

คณาจารย์และบุคลากรสายสนับสนุนมีความพึงพอใจต่อการดำเนินงานของสภาคณาจารย์และข้าราชการ ด้านกิจกรรมที่ริเริ่มของสภาคณาจารย์ฯ โดยภาพรวมมีความพึงพอใจอยู่ในระดับมาก แสดงดังตารางที่ ๒.๑๔

ตารางที่ ๒.๑๔ ความพึงพอใจของคณาจารย์และบุคลากรสายสนับสนุนที่มีต่อการดำเนินงานของสภาคณาจารย์และข้าราชการ ด้านกิจกรรมที่ริเริ่มของสภาคณาจารย์ฯ

รายการความพึงพอใจ ๕.ด้านกิจกรรมที่ริเริ่มของสภาคณาจารย์ฯ	จำนวนผู้ตอบ						ค่าเฉลี่ย (ไม่นับ NA)	ค่าส่วน เบี่ยงเบน มาตรฐาน	แปลผล
	๑	๒	๓	๔	๕	NA			
๕.๑ การจัดประชุมสัณเฑาะว์ไปยังคณะ/หน่วยงานต่าง ๆ เพื่อรับฟังข้อเสนอแนะ/ปัญหา/แนวทางแก้ไข เสนอต่อมหาวิทยาลัย	๔	๙	๓๓	๔๔	๔๖	๒	๓.๘๗	๑.๐๕	พึงพอใจ ระดับมาก
๕.๒ ประชุมแลกเปลี่ยนมุมมองจากผู้แทนสภาและองค์การนักศึกษา	๓	๑๒	๓๒	๔๗	๓๗	๗	๓.๗๙	๑.๐๓	พึงพอใจ ระดับมาก
๕.๓ จัดกิจกรรมการประชุมปฏิบัติการ “การแก้ไขปัญหานักศึกษาลดลง” เมื่อวันที่ ๑๓-๑๔ สิงหาคม พ.ศ. ๒๕๖๒	๓	๑๑	๒๘	๔๑	๕๑	๔	๓.๙๔	๑.๐๖	พึงพอใจ ระดับมาก
๕.๔ จัดกิจกรรม Focus Group เกี่ยวกับความคิดเห็นของอาจารย์และบุคลากรสายสนับสนุนที่มีต่ออัตลักษณ์ของมหาวิทยาลัยราชภัฏพระนคร ในวันที่ ๒๒ กรกฎาคม พ.ศ. ๒๕๖๓	๓	๑๗	๒๔	๔๗	๔๒	๕	๓.๘๑	๑.๐๙	พึงพอใจ ระดับมาก
โดยภาพรวม	๑๒๗					๑๑	๓.๘๓	๑.๐๑	พึงพอใจ ระดับมาก

คณาจารย์และบุคลากรสายสนับสนุนมีความพึงพอใจต่อการดำเนินงานของสภาคณาจารย์และข้าราชการ ด้านการติดต่อ/ประสาน/ทำงานร่วมกับหน่วยงานภายนอก โดยภาพรวมมีความพึงพอใจอยู่ในระดับมาก แสดงดังตารางที่ ๒.๑๕

ตารางที่ ๒.๑๕ ความพึงพอใจของคณาจารย์และบุคลากรสายสนับสนุนที่มีต่อการดำเนินงานของสภาคณาจารย์และข้าราชการ ด้านการติดต่อ/ประสาน/ทำงานร่วมกับหน่วยงานภายนอก

รายการความพึงพอใจ	จำนวนผู้ตอบ						ค่าเฉลี่ย (ไม่มี NA)	ค่าส่วน เบี่ยงเบน มาตรฐาน	แปลผล
	๑	๒	๓	๔	๕	NA			
๖. ด้านการติดต่อ/ประสาน/ทำงานร่วมกับหน่วยงาน ภายนอก									
๖.๑ เข้าร่วมกิจกรรมประชุมสัมมนาทางวิชาการและ ประชุม ทปสท. (ประชุมร่วมกับ สภาคณาจารย์ฯ ราชภัฏ ทั้ง ๓๘ แห่ง)	๒	๑๕	๒๙	๔๒	๔๒	๘	๓.๘๒	๑.๐๖	พึงพอใจ ระดับมาก
๖.๒ จัดกิจกรรมแลกเปลี่ยนเรียนรู้กับสภาคณาจารย์ ฯในมหาวิทยาลัยอื่น เช่น เมื่อวันที่ ๑๓ สิงหาคม พ.ศ. ๒๕๖๓ สภาคณาจารย์ฯ เข้าศึกษาดูงาน แลกเปลี่ยนเรียนรู้แนวทางการบริหารจัดการ มหาวิทยาลัยในด้านต่างๆ ของมหาวิทยาลัยราชภัฏ สวนสุนันทา	๒	๑๓	๓๐	๔๒	๔๒	๙	๓.๘๔	๑.๐๔	พึงพอใจ ระดับมาก
๖.๓ จัดทำวารสารสภาคณาจารย์และข้าราชการ เพื่อ เผยแพร่ผลงาน	๒	๑๕	๒๙	๔๓	๔๒	๗	๓.๘๒	๑.๐๖	พึงพอใจ ระดับมาก
โดยภาพรวม	๑๒๔					๑๓	๓.๘๑	๑.๐๒	พึงพอใจ ระดับมาก

คณาจารย์และบุคลากรสายสนับสนุนมีความพึงพอใจต่อการดำเนินงานของสภาคณาจารย์และข้าราชการ ด้านสภาพแวดล้อมในการทำงาน/สิ่งแวดล้อมภายในมหาวิทยาลัย โดยภาพรวมมีความพึงพอใจอยู่ในระดับมาก แสดงดังตารางที่ ๒.๑๖

ตารางที่ ๒.๑๖ ความพึงพอใจของคณาจารย์และบุคลากรสายสนับสนุนที่มีต่อการดำเนินงานของสภาคณาจารย์และข้าราชการ ด้านสภาพแวดล้อมในการทำงาน/สิ่งแวดล้อมภายในมหาวิทยาลัย

รายการความพึงพอใจ	จำนวนผู้ตอบ						ค่าเฉลี่ย (ไม่นับ NA)	ค่าส่วน เบี่ยงเบน มาตรฐาน	แปลผล
	๑	๒	๓	๔	๕	NA			
๗.๑ สํารวจและเสนอแนะการจัดพื้นที่สูบบุหรี่ภายในมหาวิทยาลัย	๘	๑๐	๓๐	๓๘	๔๗	๕	๓.๘๐	๑.๑๘	พึงพอใจ ระดับมาก
๗.๒ สํารวจและเสนอแนะการจัดพื้นที่จราจรและที่จอดรถภายในมหาวิทยาลัย	๖	๑๐	๓๕	๓๔	๔๘	๕	๓.๘๑	๑.๑๔	พึงพอใจ ระดับมาก
๗.๓ เสนอมาตรการดูแลสุขภาพของบุคลากรมหาวิทยาลัยราชภัฏพระนคร (PM ๒.๕/โคโรน่า ๒๐๑๙)	๕	๘	๓๕	๓๕	๔๗	๘	๓.๘๕	๑.๑๐	พึงพอใจ ระดับมาก
๗.๔ เสนอบทบาทของสภาคณาจารย์ฯ ต่อสุขภาพของบุคลากรในมหาวิทยาลัยราชภัฏพระนคร	๕	๑๑	๒๙	๓๖	๔๙	๘	๓.๘๗	๑.๑๓	พึงพอใจ ระดับมาก
๗.๕ ร่วมกิจกรรมปลูกต้นไม้ภายในมหาวิทยาลัย	๓	๑๔	๓๐	๔๗	๓๘	๖	๓.๗๘	๑.๐๕	พึงพอใจ ระดับมาก
โดยภาพรวม	๑๒๗					๑๑	๓.๘๑	๑.๐๖	พึงพอใจ ระดับมาก

ตอนที่ ๔ การประเมินศักยภาพโดยภาพรวมของกรรมการสภาคณาจารย์ฯ

ระดับความเหมาะสมที่ท่านมีต่อรายการศึกษาฯ และถ้าไม่ทราบ/ไม่รู้ ให้ท่านคลิกลงในช่อง NA (Not Applicable) คะแนนระดับความเหมาะสม ดังนี้ ระดับ ๑ หมายถึง เหมาะสมน้อยที่สุด ระดับ ๒ หมายถึง เหมาะสมน้อย ระดับ ๓ หมายถึง เหมาะสมปานกลาง ระดับ ๔ หมายถึง เหมาะสมมาก และระดับ ๕ หมายถึง เหมาะสมมากที่สุด

ผลการวิเคราะห์เพื่อประเมินศักยภาพโดยภาพรวมของกรรมการสภาคณาจารย์ฯ พบว่า โดยภาพรวม กรรมการสภาคณาจารย์ฯ มีศักยภาพโดยรวมอยู่ในระดับเหมาะสมมาก แสดงดังตารางที่ ๒.๑๗

ตารางที่ ๒.๑๗ ความเหมาะสมของรายการศึกษาฯ โดยภาพรวมของกรรมการสภาคณาจารย์ฯ

รายการ	จำนวนผู้ตอบ						ค่าเฉลี่ย (ไม่นับ NA)	ค่าส่วน เบี่ยงเบน มาตรฐาน	แปลผล
	๑	๒	๓	๔	๕	NA			
๑. บุคลิกภาพ	๒	๖	๒๒	๕๓	๕๔	๑	๔.๑๐	๐.๙๓	เหมาะสม ระดับมาก
๒. ความเป็นผู้นำ	๒	๑๐	๒๑	๕๐	๕๓	๒	๔.๐๔	๐.๙๙	เหมาะสม ระดับมาก
๓. ทักษะการสื่อสาร	๓	๘	๒๓	๖๐	๔๓	๑	๓.๙๖	๐.๙๖	เหมาะสม ระดับมาก
๔. การคิดและการแก้ปัญหา	๓	๑๑	๑๗	๖๐	๔๕	๒	๓.๙๘	๐.๙๙	เหมาะสม ระดับมาก
๕. ความคิดเชิงอนาคต	๒	๑๑	๒๑	๕๗	๔๕	๒	๓.๙๗	๐.๙๗	เหมาะสม ระดับมาก
โดยภาพรวม	๑๓๖					๒	๔.๐๑	๐.๙๑	เหมาะสม ระดับมาก

ตอนที่ ๕ ข้อคิดเห็น/ข้อเสนอแนะ เพิ่มเติมอื่นๆ ที่มีต่อสภาคณาจารย์ฯ

มีผู้ตอบ จำนวน ๒๐ คน ดังนี้

๑. สภาคณาจารย์เป็นที่พึ่งของอาจารย์ในมหาวิทยาลัย ถ้าเป็นไปได้รบกวนดูเรื่องสวัสดิการ คุณการทำงานที่ตีมาจากความมั่นคงและความเป็นอยู่ที่ดีของอาจารย์
๒. สภาคณาจารย์ ที่สามารถและองอาจ กล้าทำงานจะหาไหน ทั้งทีมงานที่ทำงานอย่างตั้งใจ ร้อยทศพร้อมใจรักเพื่อพระนคร
๓. ขอขอบคุณที่ช่วยเป็นกระบอกเสียงให้กับบุคลากรตัวเล็กๆ ของมหาวิทยาลัย
๔. ควรเปิดช่องทางร้องทุกข์ในเรื่องต่างๆ โดยสะดวกและง่ายต่อการเข้าถึง
๕. อยากให้มีช่องทางเสนอแนะปัญหา และการเผยแพร่ความคิดเห็นของแผนพัฒนาที่ประชุมสภา ผ่านช่องทาง line หรือช่องทางอื่นๆ ที่สามารถทราบความคิดเห็น และเสนอเพิ่มเติมได้สะดวกมากขึ้น
๖. นำระบบเทคโนโลยีเข้ามาพัฒนา เพื่อรองรับกับสถานการณ์ปัจจุบัน
๗. อยากให้ผู้บริหารร่วมรับฟังและตอบคำถามให้ประชาคมทราบถึงเรื่องราวต่างๆ ในมหาวิทยาลัย โดยผ่านการประสานงานจากสภาคณาจารย์ฯ ทุกไตรมาส
๘. การผลักดันการยกเลิกการสิ้นสุดสัญญาจ้างพนักงานสายวิชาการที่ไม่ได้รับตำแหน่งทางวิชาการภายในปี ๒๕๖๔ ควรจะเกิดขึ้นอย่างต่อเนื่อง เพื่อเป็นการรักษาความภักดีต่อองค์กรของพนักงานมหาวิทยาลัย
๙. ทำได้ดีแล้วครับ
๑๐. ให้คนรุ่นใหม่มีสัดส่วนมากขึ้น
๑๑. ขอส่งกำลังใจให้เพื่อสร้างสรรค์ผลงานต่อส่วนรวมต่อไป
๑๒. บางกิจกรรมก็ไม่เคยทราบมาก่อนว่ามีการจัดกิจกรรมนั้น
๑๓. เสนอให้พิจารณา (๑) การปลูกต้นไม้ในพื้นที่ที่เหมาะสมที่จะไม่กระทบพื้นที่ทางเดินเท้าทำให้ทุกคนต้องมาเดินบนถนน แล้วเอาพื้นที่ริมถนนไปปลูกต้นไม้ และ (๒) การปลูกต้นไม้บดบังทัศนวิสัยในการขับรถ เช่น ทางออกประตู๒ ปลูกต้นไม้สูงด้านขวามือบังรถที่วิ่งมา และทางออกด้านอาคารพุทธวิษาลี ต้นไม้ด้านขวามือบดบังทัศนวิสัยการมองรถ ขณะที่รถจะออกถนนทำให้มีความเสี่ยงเกิดอันตราย และควรระวังการกั้นถนนของ รปภ. เพราะถนนก็เล็ก ยิ่งโดนกั้นเพื่อตรวจ และเพื่อไม่ให้รถออก มันเยอะเกินไป ขยับฝากสภาคณาจารย์ฯ ช่วยดูแลด้วย
๑๔. การสื่อสารข้อมูล ไม่แน่ใจว่าลงลึกหรือส่งถึงทุกคนหรือไม่ อาจจะมีผลต่อการรับรู้และความเข้าใจในการปฏิบัติงานของสภาคณาจารย์ฯ
๑๕. ควรทำในเรื่องต่อไป เช่น ปัญหาการเข้าถึงตำแหน่งวิชาการที่ใช้ระยะเวลานานมากกกก การคำนวณการเพิ่มเงินเดือนตามรอบประเมินที่ใช้ระบบแบ่ง ทำให้พนักงานเสียโอกาส อย่างมุ่งมั่นแต่มองด้านเดียวกับแบบประเมินเลื่อนขั้น มองให้รอบ ๓๖๐ องศา
๑๖. เป็นกำลังใจให้ครับ
๑๗. จัดสัมมนากับบุคลากรบ่อยครับ ร่วมกับองค์กรภายนอกบ่อยๆครับ
๑๘. สวัสดิการยังไม่เหมือนข้าราชการเบิกไม่ได้
๑๙. ขอทางเดินยกพื้นสูงและติดหลังคากันฝนให้เชื่อมกันทุกๆ อาคารในมหาวิทยาลัย
๒๐. ๑. แรงจูงใจที่มีต่อนักศึกษาไม่น้อย
๒. ขาดประสิทธิภาพในการทำงานของบุคลากรเนื่องจากตัวชี้วัดการประเมินไม่สนองตอบต่อเป้าหมายขององค์กร และที่สำคัญ คือเป้าหมายขององค์กรก็ไม่มีชัดเจนโดยวัดค่าความก้าวหน้าขององค์กรไม่ได้จริง

ภาคผนวก ก.



ประกาศมหาวิทยาลัยราชภัฏพระนคร
เรื่อง หลักธรรมาภิบาล ๑๐ ข้อ ของมหาวิทยาลัยราชภัฏพระนคร

มหาวิทยาลัยราชภัฏพระนครให้ความสำคัญกับการบริหารจัดการในด้านต่างๆอย่างมีคุณภาพ เพื่อให้ทุกภารกิจของมหาวิทยาลัยเกิดสัมฤทธิ์ผลตามเป้าหมายที่กำหนดไว้ เพื่อให้เป็นแนวทางในการบริหารจัดการสำหรับทุกหน่วยงาน มหาวิทยาลัยราชภัฏพระนคร ขอประกาศให้ใช้การนำหลักธรรมาภิบาล 10 ข้อ ดังต่อไปนี้ มาใช้ในการบริหารจัดการ

๑. หลักประสิทธิผล (Effectiveness) คือ ผลการปฏิบัติราชการที่บรรลุวัตถุประสงค์และเป้าหมายของแผนการปฏิบัติราชการตามที่ได้รับงบประมาณมาดำเนินการ รวมถึงสามารถเทียบเคียงกับส่วนราชการหรือหน่วยงานที่มีภารกิจคล้ายคลึงกันและมีผลการปฏิบัติงานในระดับชั้นนำของประเทศ เพื่อให้เกิดประโยชน์สุขต่อประชาชน มีกระบวนการปฏิบัติงานและระบบงานที่เป็นมาตรฐาน รวมถึงมีการติดตามประเมินผลและพัฒนา ปรับปรุงอย่างต่อเนื่องและเป็นระบบ

๒. หลักประสิทธิภาพ (Efficiency) คือ การบริหารราชการตามแนวทางการกำกับดูแลที่ดีที่มีกรอบแบบกระบวนการปฏิบัติงานโดยใช้เทคนิคและเครื่องมือการบริหารจัดการที่เหมาะสมให้องค์การสามารถใช้ทรัพยากรทั้งด้านต้นทุน แรงงานและระยะเวลาให้เกิดประโยชน์สูงสุดต่อการพัฒนาขีดความสามารถในการปฏิบัติราชการตามภารกิจเพื่อตอบสนองความต้องการของประชาชนและผู้มีส่วนได้ส่วนเสียทุกกลุ่ม

๓. หลักการตอบสนอง (Responsiveness) คือ การให้บริการที่สามารถดำเนินการได้ภายในระยะเวลาที่กำหนด และสร้างความเชื่อมั่น ความไว้วางใจ รวมถึงตอบสนองความคาดหวังหรือความต้องการของประชาชนผู้รับบริการ และผู้มีส่วนได้ส่วนเสียที่มีความหลากหลายและมีความแตกต่าง

๔. หลักการรับผิดชอบ (Accountability) คือ การแสดงความรับผิดชอบในการปฏิบัติหน้าที่และผลงานต่อเป้าหมายที่กำหนดไว้ โดยความรับผิดชอบนั้นควรอยู่ในระดับที่สนองต่อความคาดหวังของสาธารณะ รวมทั้งการแสดงให้เห็นความสำนึกในการรับผิดชอบต่อปัญหาสาธารณะ

๕. หลักความโปร่งใส (Transparency) คือ กระบวนการเปิดเผยอย่างตรงไปตรงมา ซึ่งแจ้งได้เมื่อมีข้อสงสัย และสามารถเข้าถึงข้อมูลข่าวสารอันไม่ต้องห้ามตามกฎหมายได้อย่างเสรี โดยประชาชนรู้ทุกขั้นตอนในการดำเนินกิจกรรมหรือกระบวนการต่างๆและสามารถตรวจสอบได้

๖. หลักการมีส่วนร่วม (Participation) คือ กระบวนการที่ข้าราชการ ประชาชนและผู้มีส่วนได้ส่วนเสียทุกกลุ่มมีโอกาสได้เข้าร่วมในการรับรู้ เรียนรู้ ทำความเข้าใจ ร่วมแสดงทัศนะร่วมเสนอปัญหาหรือ ประเด็นที่เกี่ยวข้อง ร่วมคิดแนวทาง ร่วมกันแก้ปัญหา ร่วมในกระบวนการตัดสินใจ และร่วมกระบวนการพัฒนาในฐานะหุ้นส่วนการพัฒนา

๗. หลักการกระจายอำนาจ (Decentralization) คือ การถ่ายโอนอำนาจการตัดสินใจ ทรัพยากร และภารกิจจากส่วนราชการส่วนกลางให้แก่หน่วยงานการปกครองอื่นๆ (ราชการบริหารส่วน

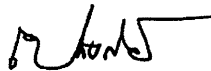
ท้องถิ่น) และภาคประชาชนดำเนินการแทนโดยอิสระตามสมควร รวมถึงการมอบอำนาจและความรับผิดชอบในการตัดสินใจและการดำเนินการให้แก่บุคลากรโดยมุ่งเน้นการสร้างความพึงพอใจในการบริการต่อผู้รับบริการและผู้มีส่วนได้ส่วนเสีย การปรับปรุงกระบวนการ และเพิ่มผลิตภาพเพื่อผลการดำเนินงานที่ดีของส่วนราชการ

๘. หลักนิติธรรม (Rule of Law) คือ การใช้อำนาจของกฎหมาย กฎระเบียบ ข้อบังคับ ในการบริหารราชการด้วยความเป็นธรรม ไม่เลือกปฏิบัติ และคำนึงถึงสิทธิเสรีภาพของผู้มีส่วนได้ส่วนเสีย

๙. หลักความเสมอภาค (Equity) คือ การได้รับการปฏิบัติและได้รับบริการอย่างเท่าเทียมกันโดยไม่มี การแบ่งแยกด้าน ชายหรือหญิง ถิ่นกำเนิด เชื้อชาติ ภาษา เพศ อายุ ความพิการ สภาพทางกายหรือสุขภาพ สถานะของบุคคล ฐานะทางเศรษฐกิจ สังคม ความเชื่อทางศาสนา การศึกษา การฝึกอบรม และอื่นๆ

๑๐. หลักมุ่งเน้นฉันทาคติ (Consensus Oriented) คือ การหาข้อตกลงทั่วไปภายในกลุ่มผู้มีส่วนได้ส่วนเสียที่เกี่ยวข้อง ซึ่งเป็นข้อตกลงที่เกิดจากการใช้กระบวนการเพื่อหาข้อคิดเห็นจากกลุ่มบุคคลที่ได้รับประโยชน์และเสียประโยชน์ โดยเฉพาะกลุ่มที่ได้รับผลกระทบโดยตรงซึ่งต้องไม่มีข้อคัดค้านที่ยุติไม่ได้ในประเด็นที่สำคัญ โดยฉันทาคติไม่จำเป็นต้องหมายความว่า เป็นความเห็นพ้องโดยเอกฉันท์

ประกาศ ณ วันที่ ๖ มกราคม พ.ศ. ๒๕๕๔



(รองศาสตราจารย์ ดร.เปื้อง กิจรัตน์ภร)
อธิการบดีมหาวิทยาลัยราชภัฏพระนคร

รายชื่อคณะกรรมการสภาคณาจารย์และข้าราชการ มหาวิทยาลัยราชภัฏพระนคร
(วาระที่ ๗ เมื่อวันที่ ๑๑ กุมภาพันธ์ ๒๕๖๒ จนถึง วันที่ ๑๐ กุมภาพันธ์ ๒๕๖๕)

ชื่อ-สกุล	ตำแหน่ง	เบอร์โทร	อีเมล
๑. ผู้ช่วยศาสตราจารย์ ดร. มณฑล จันทร์แจ่มใส	ประธานสภาคณาจารย์ และข้าราชการ	๐๘๑-๖๑๒- ๕๔๔๓	monton@pnru.ac.th
๒. ผู้ช่วยศาสตราจารย์ ดร. สมคิด สุทธิธรรธวัช	รองประธานสภา คณาจารย์และข้าราชการ	๐๘๕-๐๕๕- ๖๖๖๙	somkid@pnru.ac.th
๓. ผู้ช่วยศาสตราจารย์ ศรุดา นิตวีรการ	กรรมการสภาคณาจารย์ และข้าราชการ	๐๘๙-๔๕๗- ๙๖๙๖	sarudamam@gmail.com
๔. ผู้ช่วยศาสตราจารย์ ดร. อรุณ ไชยนิทย์	กรรมการสภาคณาจารย์ และข้าราชการ	๐๘๑-๔๔๒- ๗๙๖๑	dr.chainit_run@live.com arun@pnru.ac.th
๕. อาจารย์ โรจณี พิริยะเวชากุล	กรรมการสภาคณาจารย์ และข้าราชการ	๐๙๖-๗๖๕- ๘๑๑๘	ro_janee@yahoo.co.th rojanee@pnru.ac.th
๖. ผู้ช่วยศาสตราจารย์ ดร. พัลลยม สิ้นหนัง	กรรมการสภาคณาจารย์ และข้าราชการ	๐๘๑-๙๒๕- ๗๖๐๗	panlayamon@hotmail.com panlayamon@gmail.com
๗. ผู้ช่วยศาสตราจารย์ ดร. อุเทน ทองทิพย์	กรรมการสภาคณาจารย์ และข้าราชการ	๐๙๔-๘๖๙- ๔๖๖๔	tane_geog@hotmail.com tanegeog๒๕๖๖@gmail.com
๘. อาจารย์ ดร. อธิยา รัตนพิทยารมณ์	กรรมการสภาคณาจารย์ และข้าราชการ	๐๘๑-๖๙๑- ๒๔๘๐	atiya@pnru.ac.th
๙. อาจารย์ ดร. วิสูตร ตารากัย	กรรมการสภาคณาจารย์ และข้าราชการ	๐๘๕-๕๐๔- ๙๕๘๓	q_obada@hotmail.com zaiobada@gmail.com
*๑๐. อาจารย์ ดร. เนรงค์ฤทธิ์ ประสานตรี	กรรมการสภาคณาจารย์ และข้าราชการ	๐๘๑-๒๘๑- ๐๕๑๑	ajrith@gmail.com
๑๑. อาจารย์ กิรัช สายพิทลุง	กรรมการสภาคณาจารย์ และข้าราชการ	๐๘๔-๕๓๔- ๗๗๔๔	keeradit@pnru.ac.th
๑๒. อาจารย์ พีรพงศ์ บุญฤกษ์	กรรมการสภาคณาจารย์ และข้าราชการ	๐๘๗-๕๙๗- ๘๒๖๙	pheerabun@gmail.com pheeraphong@pnru.ac.th
๑๓. นางสาวสมจิตร ดวงจันทร์	กรรมการสภาคณาจารย์ และข้าราชการ	๐๘๙-๖๗๑- ๕๖๒๐	yen-somchit@hotmail.com Somchit.d@pnru.ac.th
๑๔. นางสาวเกษมณี โคตรดี	กรรมการสภาคณาจารย์ และข้าราชการ	๐๘๗-๗๐๒- ๔๘๕๕	gatamane@pnru.ac.th

ชื่อ-สกุล	ตำแหน่ง	เบอร์โทร	อีเมล
๑๕. นางสาวกานุมาศ ศรีวังราช	กรรมการสภาคณาจารย์ และข้าราชการ	๐๘๑-๘๐๘- ๖๐๕๙	panumas@pnru.ac.th
๑๖. นายอัครา แก้วแสง	กรรมการสภาคณาจารย์ และข้าราชการ	๐๘๕-๓๒๑- ๓๔๑๘	akara_๒๕๒๔@hotmail.com akara@pnru.ac.th
๑๗. นางลภัสรดา นาคพริก	กรรมการสภาคณาจารย์ และข้าราชการ	๐๘๗-๓๑๖- ๑๓๐๖	baby๒๕๒๒@hotmail.com lapatrada.n@pnru.ac.th
๑๘. นายภาณุภณ พิษยะสิทธิ์	กรรมการสภาคณาจารย์ และข้าราชการ	๐๙๒-๔๙๖- ๖๒๕๖	kaew_ok@hotmail.com kaewtokaew๑๙๘๓@gmail.com
๑๙. นางชลธิชา ยอดจันทร์	กรรมการสภาคณาจารย์ และข้าราชการ	๐๘๑-๓๙๙- ๐๗๕๓	ticha๕๖๗@gmail.com
๒๐. นายศุภโชค มณีมัย	กรรมการสภาคณาจารย์ และข้าราชการ	๐๘๖-๙๗๑- ๕๕๖๖	deanyail๒๓@gmail.com suppachock@pnru.ac.th
๒๑. นางสาวประภาพรณ ยณะนา	กรรมการสภาคณาจารย์ และข้าราชการ	๐๙๑-๗๓๘- ๔๘๙๕	tootick๑๕@hotmail.com prapaphan@pnru.ac.th
๒๒. นางสาวอารีย์ รอดคำรงค์	กรรมการสภาคณาจารย์ และข้าราชการ และเลขานุการ	๐๘๕-๙๑๕- ๗๑๗๓	arttareng@gmail.com aree.r@pnru.ac.th

หมายเหตุ *ลาออก เมื่อ กันยายน ๒๕๖๒



สภาคณาจารย์และข้าราชการ มหาวิทยาลัยราชภัฏพระนคร
Faculty Senate of Phranakhon Rajabhat University

ที่ตั้งสำนักงาน: อาคารเรียนและอำนวยการ ชั้น ๕
ที่อยู่: เลขที่ ๙ แฉ่งวัดชนะ แขวงอนุสาวรีย์ เขตบางเขน จังหวัดกรุงเทพฯ ๑๐๒๒๐
โทรศัพท์: ๐๒-๕๔๔-๘๔๕๖
อีเมล: senate@pnru.ac.th
เว็บไซต์: <http://senate.pnru.ac.th>
FB: <https://www.facebook.com/senatePNRU>